

Relatório 2007

Iser Assessoria

**Religião
Cidadania
Democracia**



Quadro Institucional

Diretoria:

Presidente: Regina Sizenando Rocha, socióloga
Vice-presidente: Leonardo Boff, teólogo
Secretária: Maria Helena Arrochelas Correa, diretora, CAAL
Tesoureiro: Ricardo Gouvêa Correa, arquiteto
Conselho Fiscal: Mozart João de Noronha Melo, professor universitário e pastor,
Antônio Moser, teólogo, franciscano e
Volney José Berkenbrock, teólogo, franciscano.

Equipe de Assessores/as:

Faustino Teixeira, teólogo
Francisco Orofino, teólogo biblista
Ivo Lesbaupin, sociólogo
Lúcia Ribeiro, socióloga
Névio Fiorin, pastoralista
Paulo Fernando Carneiro de Andrade, teólogo
Pedro A. Ribeiro de Oliveira, sociólogo
Renata Menezes, antropóloga
Solange dos Santos Rodrigues, socióloga

Coordenação:

Ivo Lesbaupin
Névio Fiorin
Solange dos Santos Rodrigues

Apoio Técnico:

Carla Simone Barbosa de Brito, secretária
Maria Míriam Galdino Epifânio, serviços gerais

Demais sócios:

Carlos Alberto Steil, antropólogo
Paulo Afonso de Araújo, filósofo
Cecília Loreto Mariz, socióloga;
Edson Fernando de Almeida, psicólogo
Eliane Ribeiro de Andrade, socióloga
José Cláudio Souza Alves, sociólogo
Regina Novaes, antropóloga
Terezinha Vasconcelos, assistente social

Sumário

BALANÇO DO ANO	4
Introdução	4
A conjuntura sócio-política de 2007	5
Contribuição do Iser Assessoria em 2007	7
O PROCESSO DE DESENVOLVIMENTO INSTITUCIONAL	10
RELATÓRIO ANUAL.....	15
PROGRAMAS.....	15
Programa 1: Cidadania e Democracia.....	15
Linha de ação: Cidadania e Controle Social.....	15
Linha de ação: Exclusão social, políticas públicas e conjuntura	17
Linha de ação: Fé e Política	18
Linha de ação: Juventude, Religião e Política.....	19
Programa 2: Religião e Sociedade	22
Linha de ação: CEBs	22
Linha de ação: Teologia da Libertação.....	24
Linha de ação: Diálogo Inter-religioso, Ecumenismo e Campo Religioso	26
Curso do Rio - Encontro Ecumênico de Formação Pastoral.....	29
Intercâmbio teológico-pastoral Brasil-Moçambique-Suécia	32
Programa: Articulação Institucional	35
Articulação interna.....	35
Articulação externa.....	35
Participação na ABONG.....	35
Participação na Rede Conesul – Oikosnet América Latina.....	37
Apoio Local para Desenvolvimento e Paz.....	38
Agências de cooperação internacional.....	39
ANEXO I - Curso de Sociologia da Religião	40
Anexo II - Quadros das assessorias em 2007	41
ANEXO III - Balanço das assessorias nos últimos anos	44
Anexo IV - Temas das reuniões da equipe de assessoria - 2007	45
ANEXO V - Textos e Publicações de 2007.....	47

Introdução

É preciso chamar a atenção para dois elementos no ano 2007: terminamos o processo de desenvolvimento institucional que havíamos começado em 2005 e, com isso, pudemos dar início a várias mudanças propostas no decorrer e ao final do mesmo; conseguimos controlar os problemas financeiros causados pela queda do valor do dólar (taxa cambial), embora isso não queira dizer que todos os problemas foram resolvidos. Foi um ano duro para as ONGs no Brasil e várias delas tiveram de fechar, enquanto outras tiveram de reduzir o número de seus funcionários e outras tiveram de tomar medidas drásticas para não encerrar suas atividades. Entre estas últimas, estão duas entidades parceiras do Iser Assessoria: NOVA e CEDAC.

Uma nota triste, que nos abalou no início do ano, foi a infecção por um tipo de malária muito agressivo e a subsequente morte de Rosângela de Souza Rodrigues, companheira nossa que aceitou colaborar nos seminários que demos em Moçambique. Pouco após sua volta ao Brasil, Rosângela apresentou sintomas da doença e morreu menos de um dia depois de ser internada num hospital especializado.

A conjuntura sócio-política de 2007

2007 foi o primeiro ano do segundo mandato do governo Lula.

Podemos assinalar vários avanços conseguidos pelo governo Lula: a renda média real aumentou; houve um aumento real do salário-mínimo (de 37%, entre 2003 e 2008); o índice de Gini diminuiu de 0,563 para 0,541 (o menor desde 1981); a taxa de desemprego diminuiu; o número de empregos formais cresceu; o acesso à educação melhorou; o programa *Bolsa-Família* – auxílio para famílias muito pobres - atinge hoje 11 milhões de famílias e a bolsa aumentou de R\$ 95,00 para R\$ 112,00; em 2007, o PIB cresceu 5,4%; cresceu a produção industrial; o mercado interno aumentou; o acesso a bens de consumo duráveis cresceu; o combate ao trabalho escravo se tornou mais sistemático (foram libertados 11 mil trabalhadores entre 2003 e 2007); houve redução da taxa de juros durante muitos meses; a política externa é mais independente: houve aproximação aos demais países da América Latina; defesa da Venezuela frente às ameaças dos EUA; relações cordiais com a Bolívia.

Tudo isto evidencia que houve efetivas melhorias para o conjunto da população, especialmente a população mais pobre. Porém, este avanço é limitado. Porque, em primeiro lugar, ele mantém a política econômica neoliberal do governo anterior. Todas os programas assistenciais, todas as melhorias concedidas aos setores populares são limitadas por causa desta política econômica¹. As taxas de juros reais no Brasil são as mais altas do mundo: juros altos significam menos emprego, fechamento de empresas, mais precarização do emprego.

Em 2007, apoiado na reeleição, o governo aprofundou as opções do primeiro mandato: entre outras, a construção das hidrelétricas do Rio Madeira, em Rondônia, e a continuação das obras do projeto de transposição do Rio São Francisco. Ambos os projetos tinham sido e continuam sendo contestados por movimentos sociais da Amazônia, do semi-árido nordestino e ambientalistas. O projeto de transposição foi duramente criticado através da greve de fome do bispo D. Luiz Cappio (em dezembro), sustentada por inúmeros movimentos e pastorais sociais.

Por outro lado, apesar de haver feito campanha eleitoral contra as privatizações, o governo efetuou a concessão de exploração de sete rodovias federais ao setor privado. Além da liberação do plantio de soja transgênica (2003), em 2007 a Comissão que examina as liberações ambientais permitiu o plantio de milho transgênico (da Monsanto e da Bayer) – sem qualquer contestação por parte do governo. Na Amazônia, o desmatamento teve um forte aumento no segundo semestre.

A mídia comemora o crescimento econômico obtido em 2007². O que explica este resultado? O governo investiu recursos num Plano de Aceleração do Crescimento (PAC), alocando verbas em inúmeros projetos de obras por todo o país – como as hidrelétricas e as usinas nucleares. Além disso, o aumento real do salário-mínimo nos últimos anos e o programa *Bolsa-Família* permitiram melhorar a renda das famílias mais pobres, fazendo aumentar o consumo. O crescimento só não foi maior porque a política macroeconômica do governo, centrada no pagamento da dívida, no ajuste fiscal e no controle da inflação, funciona como um freio. Daí que exista geração de empregos, mas empregos precários, com baixa remuneração e alta rotatividade. A desigualdade diminuiu, sim, mas entre as classes médias e as classes mais pobres, sem mexer com a renda dos mais ricos - que ganham cada vez mais. Assim, a

¹ Vale a pena lembrar que este foi o tema principal da campanha presidencial de 2002, pelo qual o candidato Lula se diferenciou de seu adversário; na época, a política econômica de Fernando Henrique Cardoso colhia uma enorme desaprovação popular.

² A taxa de crescimento havia sido de 3,1% em 2005 e de 3,7% em 2006, tendo chegado a 5,4% em 2007.

desigualdade social, de fato, aumenta, entre a camada mais rica da população e os setores mais pobres – a renda do capital cresce cada vez mais, em detrimento da renda do trabalho, que diminui desde o início dos anos 90³.

Quanto aos movimentos sociais, embora, no segundo turno das eleições de 2006, tenham se unido no apoio à reeleição de Lula contra o candidato mais conservador, estão cada vez mais indo para as ruas, para protestar e exigir mudanças. A Reforma Agrária foi abandonada pelo governo, em razão do apoio explícito ao agronegócio (soja, cana, etanol, agrocombustíveis, carne) e sua dependência da bancada ruralista no Congresso. Em razão disso, os movimentos camponeses têm se mobilizado para exigir mais atenção do governo. Por outro lado, cresce a articulação de movimentos e pastorais sociais em torno da *Assembléia Popular*, que conseguiu, junto com outras forças, realizar em setembro um Plebiscito popular pela anulação da privatização da Companhia Vale do Rio Doce.

Resumindo: a mídia comemora os bons resultados econômicos e os resultados sociais são melhores do que os do governo anterior; a popularidade do governo é alta. No entanto, a desigualdade social permanece abissal: as estruturas geradoras desta desigualdade não foram tocadas⁴. Os setores dominantes – capital financeiro, agronegócio, grandes empresas industriais e grandes empreiteiras de obras públicas – são os que recebem a atenção principal do governo. A área ambiental tem sido duramente atingida: transgênicos, desmatamento, forte incentivo aos agrocombustíveis.

³ No ano de 2007, os lucros somados de quatro bancos foram de R\$ 21,777 bilhões (Itaú, R\$ 8,474 bi; Bradesco, R\$ 8,010 bi; Unibanco, R\$ 3,448 bi; e Santander, R\$ 1,845 bi). Este resultado é maior do que a soma dos gastos em todos os programas sociais do governo Lula, inclusive o Bolsa-Família, R\$ 21 bilhões (*Folha de São Paulo*, 17/02/2008).

⁴ Sobre isso, ver o artigo do economista Guilherme Delgado, do IPEA, “Melhorias na distribuição de renda: falácias, meias verdades e dados de realidade”, anexado ao artigo de Ivo Lesbaupin, “Uma avaliação do governo Lula: 2003-2007”, na nossa página (www.iserassessoria.org.br).

Contribuição do Iser Assessoria em 2007

Desde o início de seu trabalho, a equipe do Iser Assessoria tem procurado ser um serviço à organização e mobilização dos setores populares através da formação, nas áreas das Ciências Sociais e da Teologia. Atingimos sobretudo lideranças populares e agentes intermediários, pertencentes a pastorais sociais, a movimentos sociais, a comunidades de base.

Neste último ano, nossos esforços de formação estiveram centrados nas seguintes temáticas:

- cidadania, participação, democracia, controle social da esfera pública: através dos Grupos de Acompanhamento do Legislativo, dos conselhos de direitos, dos movimentos sociais;
- análise da conjuntura sócio-econômico-política do Brasil;
- análise da situação dos movimentos sociais e das mudanças ocorridas no mundo do trabalho;
- análise da conjuntura das Igrejas: no Brasil e na América Latina;
- juventude: e trabalho; e exclusão social; juventude negra; na Baixada Fluminense;
- fé e política: fé e engajamento sócio-político; ética na política; espiritualidade do compromisso;
- comunidades de base (CEBs): na realidade brasileira; na Amazônia, CEBs ecológicas; em Aparecida; desafios atuais;
- teologia da libertação: eixos e desafios; espiritualidade da libertação; profetismo; no Brasil e na América Latina;
- diálogo interreligioso: pluralismo; fundamentalismo; teologia das religiões; mística;
- Bíblia: leitura popular da Bíblia; espiritualidade nos evangelhos.

Como fizemos isso?

- Apoio às Comunidades Eclesiais de Base (CEBs): participamos, em janeiro, do Seminário nacional em preparação ao 12º. Encontro Intereclesial de CEBs, que teve como tema “Meio ambiente amazônico e as comunidades eclesiais de base” e demos várias assessorias a animadores de comunidades.
- Mobilização pelo plebiscito popular sobre a anulação da privatização da Companhia Mineradora Vale do Rio Doce: participamos ativamente do esforço para realizar este evento, organizando debates, fazendo palestras, elaborando e difundindo subsídios. O plebiscito teve 3 milhões e 700 mil votantes.
- O Iser Assessoria se envolveu diretamente na organização do 6º. Encontro Nacional de Fé e Política, realizado em Nova Iguaçu (estado do Rio de Janeiro). Névio Fiorin fez parte da equipe organizadora. O Encontro reuniu nos dias 10 e 11 de novembro quatro mil pessoas de todo o Brasil para refletir sobre o tema “Pelos caminhos da América Latina, uma nova Terra”. Neste encontro, Ivo Lesbaupin coordenou uma oficina sobre “Participação popular e controle social”, abordando especificamente a prática dos *Grupos de Acompanhamento do Legislativo* e dos conselhos de direitos. Paulo Fernando Andrade assessorou uma oficina sobre “Ética na política e ética da política”. Pedro Ribeiro coordenou, junto com a Pastora Magali, a oficina sobre “Rumos das Igrejas na América Latina”.
- O Iser Assessoria manteve a colaboração com o Centro Nacional de Fé e Política D. Hélder Câmara (CEFEP), participando de um seminário e do curso nacional (que utiliza o processo de educação à distância): Paulo Fernando Andrade colaborou na implementação do curso à distância; Pedro Ribeiro e Ivo

Lesbaupin atuaram como professores do módulo “Introdução à sociologia - as grandes etapas do capitalismo”.

- Fizemos análises da conjuntura sócio-política nacional: Pedro Ribeiro continuou a preparar estas análises para a CNBB (Conferência Nacional dos Bispos do Brasil), com a colaboração de uma equipe. Colocamos também, em nossa página Internet, numa periodicidade semestral, uma análise da conjuntura nacional.
- Continuamos participando e incentivando a articulação da *Assembléia Popular* – que reúne movimentos sociais e pastorais sociais de todo o país. Estivemos em junho na Plenária da *Assembléia Popular*, em Brasília.
- Continuamos participando e colaborando com a Rede Cone Sul (*Oikosnet América Latina*): Renata Menezes esteve em junho na primeira assembléia oficial da Oikosnet Global, na Alemanha; Lúcia Ribeiro representou o Iser Assessoria na Assembléia Anual, em São Leopoldo (Rio Grande do Sul), e Francisco Orofino foi assessor neste encontro, abordando o tema “Desafios do ecumenismo para a Igreja católica a partir do Documento de Aparecida”.
- Em março, Ivo Lesbaupin participou como convidado da Campanha Quaresmal da entidade *Entraide et Fraternité* (Bélgica), fazendo palestras e participando de debates a respeito da realidade social brasileira. Havia outros convidados do Brasil e de outros países do Terceiro Mundo.
- Em novembro, Ivo Lesbaupin esteve participando em Lima (Peru) como moderador do Seminário ecumênico sobre “O Papel da Igreja na sociedade”, organizado pelo Conselho Sueco de Missões (CSM) que teve como participantes vários de seus parceiros, tanto suecos como latino-americanos: eles eram membros de Igrejas evangélicas e católica, vindos da Suécia e de dez países da América Latina.
- Continuamos contribuindo para a ampliação da cidadania de jovens, através das assessorias sobre diferentes aspectos da realidade juvenil; da produção de textos; e da avaliação de um projeto social dedicado a jovens.

Que meios utilizamos?

No último ano, foram mais de cem assessorias, oferecidas por todo o Brasil, atingindo milhares de pessoas:

Assessorias - 2007

Total de Assessorias	121
Pessoas diretamente atingidas	11.206

Número de participantes segundo o perfil

	Nº Participantes
Animadores de comunidade	2.426
Jovens e Estudantes	2.214
Professores ou pesquisadores	1.488
Clérigos e Religiosos/as	1.456
Lideranças locais	1.078
Agentes de pastoral	984
Lideranças regionais / nacionais	576
Parlamentares e políticos	202
Bispos	107
Técnicos de ONGs	61
Técnicos do Estado	10

Outros	604
Total de participantes	11.206

As pessoas que participaram das assessorias se classificam nas seguintes categorias (do maior ao menor número de participantes): animadores de comunidades; jovens e estudantes; professores ou pesquisadores; clérigos e religiosos; lideranças locais; agentes de pastoral; lideranças regionais ou nacionais; parlamentares e políticos; bispos; técnicos de ONGs; técnicos do Estado; público em geral.

Quanto à distribuição geográfica, embora atendamos a convites de todo o Brasil, as regiões em que demos assessorias no último ano foram Sudeste (Rio de Janeiro, Minas Gerais, São Paulo, Espírito Santo) – 78 assessorias; Centro-Oeste (Goiás, Distrito Federal) – 9 assessorias; Sul (Rio Grande do Sul) – 5 assessorias; Nordeste (Pernambuco, Paraíba, Bahia) – 4 assessorias; Norte (Rondônia) – 4 assessorias. É preciso considerar que alguns encontros que assessoramos têm dimensão nacional, reunindo gente de muitos estados do Brasil. Houve 21 assessorias em outros países.

No anexo II, encontra-se um quadro comparativo das assessorias realizadas nos últimos anos.

Publicações

Os membros da equipe escreveram, no último ano, 19 artigos em periódicos, 5 capítulos de livros e 3 livros, além de 5 artigos em jornais e magazines e 13 entrevistas para a televisão, 3 entrevistas para rádios, 8 entrevistas para jornais ou revistas e 2 DVDs. Publicaram também 10 artigos *virtuais* (em sítios da Internet).

Este grande número de entrevistas se explica por causa da realização no Brasil da 5ª Conferência episcopal latino-americana da Igreja católica, em Aparecida, e da visita do Papa ao Brasil por ocasião deste encontro. Os membros da equipe foram muito solicitados, especialmente sobre os temas: sociologia da religião, situação atual da Igreja católica no Brasil, campo religioso brasileiro, relações entre as religiões/igrejas, diálogo interreligioso (cf. entrevistas, ao final do relatório).

O PROCESSO DE DESENVOLVIMENTO INSTITUCIONAL

Terminamos em dezembro de 2007 o processo de desenvolvimento institucional, iniciado em 2005. Nos dois primeiros anos, contamos com a consultoria de Leandro Valarelli e, na última fase, nosso consultor foi Luciano Padrão. Aqui, sintetizamos a última fase e as conclusões que tiramos.

Uma das sugestões encaminhadas por Leandro Valarelli ao final do segundo ano foi de que seria interessante solicitarmos a contribuição de uma segunda pessoa externa. No início de 2007, solicitamos os serviços de consultoria de Luciano Padrão, que já nos tinha ajudado em outras ocasiões: na preparação dos Programas Institucionais 2004-2006 e 2007-2009. Ele nos ajudou a concretizar as questões que haviam sido levantadas nas etapas anteriores.

Entre fevereiro e setembro de 2007, foram realizadas 11 oficinas com os membros da coordenação colegiada, facilitadas por Luciano. Nos primeiros encontros, foi ficando evidente para nós que, para cumprir melhor a missão do Iser Assessoria, com maior incidência sobre os processos sociopolíticos, precisávamos tomar algumas medidas: tornar visível o resultado do trabalho desenvolvido por Iser Assessoria; pensar a nossa estratégia; elaborar esta estratégia de tal maneira que se pudesse monitorar o impacto de nosso trabalho. Além disso, ficou evidente que nosso trabalho deveria ser mais claro, mais preciso: deveria ser mais dirigido, mais definido, em termos de metas estratégicas, de objetivos prioritários. Deveríamos focalizar o projeto institucional: dar concretude a cada um dos programas; centrar nossos esforços nestes focos; priorizar institucionalmente alguns temas e investir neles.

Elegemos os seguintes quatro aspectos para aprofundar:

1. Os mecanismos de monitoramento e avaliação
 - i. - elaborar (ou aprimorar) instrumentos formais para monitorar atividades, verificar resultados
2. A estrutura organizacional do Iser Assessoria
 - i. - definir claramente as linhas programáticas
 - ii. - repensar o modo de se organizar (o formato): coordenação – equipe
3. As estratégias de trabalho do Iser Assessoria
 - i. - os temas a serem priorizados
 - ii. - a área geográfica a ser priorizada
 - iii. - as atividades a serem priorizadas
4. A sustentabilidade institucional do Iser Assessoria
 - i. - sustentabilidade política
 - ii. - sustentabilidade financeira
 - iii. - proatividade

Para aperfeiçoar os mecanismos de monitoramento e avaliação, fizemos um levantamento de todos os tipos de atividades que desenvolvemos, sua abrangência (local, regional, nacional, internacional), o tipo de público que nós atingimos, o alcance de nossas atividades (comunicação, publicações, página internet, boletins, mensagens eletrônicas/rede, correio).

Atividades

Assessorias palestras, conferências

pequenos cursos
a encontros, congressos
a entidades, organismos

Cursos Curso do Rio
Curso de Sociologia da Religião (no Instituto Teológico Franciscano)
Curso sobre o Campo Religioso Brasileiro (Regional Periferia – Duque de Caxias/RJ)

Produção de conhecimento:

pesquisas
publicações (livros, artigos, cartilhas, vídeos, entrevistas)
Comunicação (página internet, mensagens eletrônicas/rede, boletins)
Promoção de eventos (debates, mesas-redondas, seminários)
Intercâmbio Teológico-Pastoral com Moçambique
Articulação institucional (ABONG, Rede Cone Sul, Rede de Cursos Bíblicos e Pastorais, Sociedade de Teologia e Religião – SOTER)

Quanto ao público que atingimos:

- Animadores e animadoras de comunidades (lideranças locais ou regionais)
- Agentes de pastoral,
- Religiosos, clérigos e bispos,
- Jovens, estudantes,
- Assessores, professores
- Técnicos,
- Políticos

A maior parte das pessoas a quem atendemos são animadores e animadoras de comunidades (lideranças populares). São membros de comunidades de base ou de pastorais sociais ou de movimentos populares. Em seguida vêm os agentes de pastoral, clérigos, religiosos e bispos. Também estes trabalham junto a comunidades de base ou a pastorais sociais. Seguem os assessores, pesquisadores, professores e técnicos. Damos assessoria também a alguns políticos (parlamentares). Temos um trabalho específico junto a estudantes e jovens.

Para aperfeiçoar o *monitoramento* de nossas atividades, dedicamo-nos a elaborar instrumentos de acompanhamento (monitoramento) de nossas atividades: refizemos os instrumentos de registro de nossas *assessorias*, assim como o do Curso do Rio.

No que diz respeito a *área geográfica*, decidimos que devemos continuar realizando assessorias em todo o Brasil, onde fomos chamados. Mas devemos também dedicar-nos a uma área específica, onde possamos verificar melhor o impacto do nosso trabalho. Esta área já existe: é a Baixada Fluminense – no entorno do município do Rio de Janeiro -, mais especificamente nos municípios de *Duque de Caxias*, *São João de Meriti* e *Nova Iguaçu* (RJ). É uma área majoritariamente popular e onde as respectivas dioceses (Duque de Caxias e Nova Iguaçu) há três décadas investem na formação de comunidades de base e apóiam a pastoral popular. Há muitos anos estamos desenvolvendo atividades nesta região, assessorando comunidades de base e seus encontros, cursos de formação de leigos, fazendo pesquisa de avaliação diocesana (Nova Iguaçu), apoiando mobilizações populares.

No decorrer de nossas discussões, ficou claro que havia dois campos temáticos nos quais tínhamos ingressado mais recentemente – *Juventude* e *Controle Social da Esfera Pública* (Grupos de Acompanhamento do Legislativo) – e que oferecem grandes possibilidades de ampliação: há uma demanda crescente por atividades ligadas a eles.

Juventude, porque há um enorme contingente de jovens no Brasil – são cerca de 50,5 milhões entre 15 e 29 anos (27% da população) -; por outro lado, é o setor da sociedade que está sofrendo as piores consequências das políticas neoliberais – em termos de desemprego e de abandono por parte das políticas públicas. Por outro lado, há inúmeras iniciativas com a participação dos jovens, que buscam ampliar seu acesso a direitos através da implementação de políticas públicas específicas.

Os *Grupos de Acompanhamento do Legislativo* são uma iniciativa bem sucedida dos movimentos sociais para controlar a esfera pública, especialmente a atividade parlamentar, a nível municipal. Eles são uma importante contribuição para o desenvolvimento de uma democracia participativa no Brasil, dado que o tipo de democracia que temos não permite uma real soberania popular.

O que falta ao *Iser Assessoria* em relação a estes dois campos? Um projeto mais definido para cada um deles: definição mais precisa dos objetivos específicos que pretendemos atingir; definição mais clara do público a ser atingido, assim como do âmbito (local, regional, estadual, nacional); os resultados esperados; as atividades previstas para atingir tais resultados; a equipe específica (os assessores) para estas atividades.

Concluimos que deveríamos investir na elaboração de projetos específicos para estes dois campos, com as definições sugeridas.

Para finalizar o processo de desenvolvimento institucional, decidimos fazer um encontro de dois dias com toda a equipe, no qual o consultor exporia as conclusões a que chegamos e as propostas de encaminhamento. Assim, a equipe poderia reagir, discutir e ajudar a decidir o que deveríamos fazer. Este encontro foi feito num hotel, no Rio de Janeiro, no fim de semana de 8 e 9 de dezembro de 2007.

Podemos sintetizar as principais conclusões ou encaminhamentos a que chegamos:

* **Monitoramento e avaliação**

- Reelaboramos o instrumento de registro de nossas *assessorias* – atividade principal da instituição – para poder acompanhar com mais precisão os grupos que nos solicitam (*público*), os temas que temos abordado (*temática*), a *área geográfica*, assim como a própria avaliação feita pelos participantes das assessorias;
- Reelaboramos o instrumento de avaliação do *Curso do Rio*, de modo a facilitar a avaliação pelos participantes, inclusive o registro de sugestões para as próximas realizações do Curso;
- Decidimos que vamos entrar em contato com participantes de edições anteriores do *Curso do Rio* (o Curso é anual e começou em 1995) – especialmente participantes que estiveram em mais de uma edição - para sabermos em que medida o Curso contribuiu para o seu atual engajamento;
- Vamos definir melhor os objetivos que queremos atingir com cada programa, para poder monitorar melhor os resultados que conseguirmos.

Estes instrumentos nos permitirão monitorar melhor o impacto de nossa ação.

* **Estratégia e programa:**

Nossas atividades estarão nucleadas em torno de dois programas: *Religião e Sociedade* e *Participação e Controle Social*. Cada um destes programas tem algumas linhas:

Religião e Sociedade

- CEBs
- Diálogo interreligioso, ecumenismo e campo religioso brasileiro
- Teologia da Libertação
- Rede de Intercâmbio Brasil-Moçambique-Suécia
- Curso do Rio

Participação e Controle Social

- Cidadania e controle social
- Exclusão social, políticas públicas e conjuntura
- Fé e política
- Juventude

*** Organização e gestão:**

Por sugestão do consultor – acatada por nós -, o Iser Assessoria não terá mais uma coordenação colegiada: segundo o consultor, o modelo de coordenação colegiada pode não ser muito bom para a tomada de decisões e a agilização da instituição. A instituição será dirigida por um Secretário-Executivo, Ivo Lesbaupin – com uma tarefa precípua de coordenação - e por um Secretário-Adjunto, Névio Fiorin – que assume mais a parte administrativa.

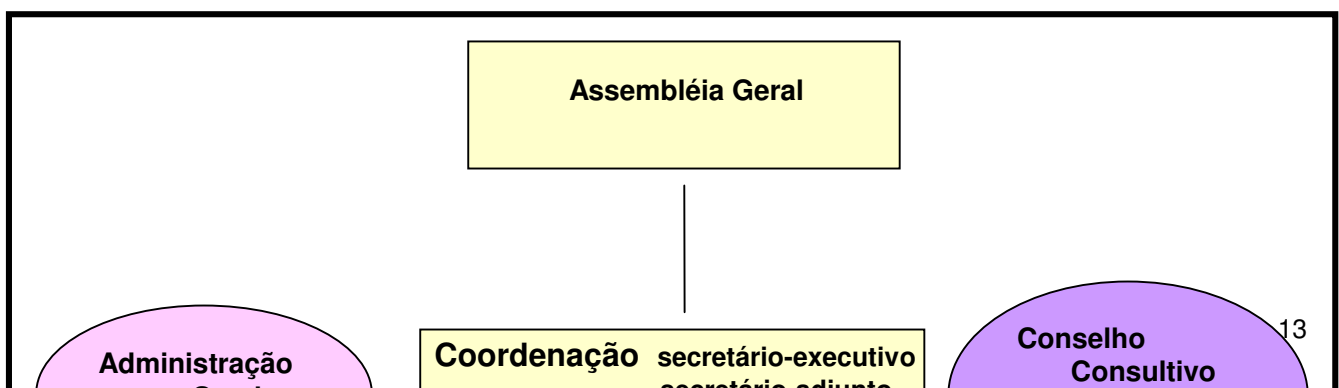
Os dois programas que estão sendo desenvolvidos por nós – *Religião e Sociedade e Cidadania e Democracia* – terão, cada um, um coordenador – responsável pela sua implementação: Francisco Orofino e Solange Rodrigues, respectivamente. E teremos um *conselho consultivo* - composto pelos dois secretários, pelos dois coordenadores de programas e por mais dois membros da equipe (Lúcia Ribeiro e Renata Menezes), num total de seis pessoas – que se reunirá a cada dois meses para discutir e decidir sobre os rumos políticos da instituição.

No novo formato, há, pois, uma *equipe permanente* - os secretários e os coordenadores (quatro pessoas) – que dedicam mais tempo à instituição (entre 20 e 40 horas semanais). E a *equipe ampliada* – os demais assessores. Dois destes assessores integram o *conselho consultivo*.

Este novo formato será adotado durante um ano, tempo após o qual faremos uma avaliação para ver se efetivamente foi melhor para a instituição.

*** Funcionamento:**

As reuniões da equipe passarão a ser mensais, para discussão e aprofundamento de um texto teórico e troca de idéias sobre as assessorias dadas (público, temática, metodologia). Cada coordenador de programa entrará em contato com os assessores para dinamizar suas linhas, realizar reuniões, articular atividades, promover eventos, organizar publicações etc. Os seminários semestrais – que nós chamamos de jornadas -, com duração de um ou dois dias, continuarão a ser realizados.



RELATÓRIO ANUAL

Este relatório do Iser Assessoria de 2007 seguirá um novo formato: vamos acompanhar, passo a passo, os programas e suas respectivas metas - tais como constam do Programa Institucional 2007-2009 -, relatando o que foi feito e os eventuais afastamentos em relação às metas propostas, com a respectiva justificativa.

PROGRAMAS

Programa 1: Cidadania e Democracia

Este programa visa contribuir para o aprofundamento da democracia participativa e para ampliar a capacidade de ser sujeito dos setores populares.

Linha de ação: Cidadania e Controle Social

O objetivo desta linha é oferecer formação e incentivar e promover práticas e instituições de controle social sobre o poder político.

A preocupação dominante aqui é a de que a população, enquanto cidadãos, pressionem os poderes públicos – Executivo, Legislativo, Judiciário – para que atendam aos interesses da maioria. A concepção dominante até hoje na cultura política do país é que democracia significa a prática de eleições regulares: o eleito, em virtude dos votos obtidos, tem o direito de implementar a política que achar melhor. Entre uma eleição e outra, o povo não tem instrumentos para controlar o exercício do poder, para manifestar sua vontade.

No esforço para reforçar a capacidade de controle da sociedade civil sobre a esfera pública, em 2007 investimos – junto com inúmeras outras entidades, pastorais e movimentos sociais - na mobilização pelo Plebiscito Popular sobre a anulação da privatização da Companhia Mineradora Vale do Rio Doce. Esta empresa estatal foi privatizada em 1997 num processo fraudulento em que foi vendida por um preço incrivelmente baixo, menos de 5% do que valia. A campanha pelo Plebiscito representou um grande esforço de conscientização sobre o significado desta perda para a soberania nacional e sobre a possibilidade de anular o processo de privatização. A participação no Plebiscito foi uma expressão de cidadania ativa, onde os setores populares – assim como outros setores da sociedade civil – manifestaram seu protesto e sua vontade de retomar aquela empresa. Em várias assessorias abordamos esta temática. Fizemos um material de divulgação sobre a empresa e sua privatização (um *power point*) e divulgamos a cartilha, o jornal e o filme (DVD) preparado pela coordenação do movimento. O Plebiscito foi realizado na Semana da Pátria (primeira semana de setembro) e teve 3 milhões e 700 mil participantes em todo o país. Organizamos três debates em preparação ao Plebiscito sobre a privatização da Vale do Rio Doce no Rio de Janeiro: um na UFRJ (Universidade Federal do Rio de Janeiro) e dois em Duque de Caxias (Pilar e Catedral).

No 6º. Encontro Nacional de Fé e Política, realizado em novembro, organizamos uma oficina sobre “Participação popular e controle social”, abordando especificamente a prática dos *Grupos de Acompanhamento do Legislativo* e dos conselhos setoriais. Estiveram presentes 120 participantes de várias regiões do país.

Demos início a uma seção sobre *Grupos de Acompanhamento do Legislativo* em nossa página Internet.

Os membros da equipe deram 20 assessorias onde aprofundaram o tema cidadania e democracia:

Data	Cidade - UF	Organização Promotora: Evento	Tema	Nº
11/3/2007	Remouchamps - Bélgica	Paróquia de Remouchamps: Campanha Quaresmal	Desenvolvimento e cidadania: o Brasil depois da eleição de Lula	50
11/3/2007	La Louvière - Bélgica	Entraide et Fraternité: Campanha Quaresmal	Desenvolvimento e cidadania: o Brasil depois da eleição de Lula	15
13/3/2007	Mons - Bélgica	Universidade: Campanha Quaresmal	Brasil: desenvolvimento e cidadania	30
13/3/2007	Mons - Bélgica	Universidade: Campanha Quaresmal	Brasil: desenvolvimento e cidadania	25
17/3/2007	Liège - Bélgica	Entraide et Fraternité: Campanha Quaresmal	Brasil, desenvolvimento, movimentos sociais	65
18/3/2007	Bruxelas - Bélgica	Entraide et Fraternité: Campanha Quaresmal	Desenvolvimento e cidadania: o Brasil depois da eleição de Lula	25
20/3/2007	Bruxelas - Bélgica	Universidade Livre de Bruxelas: Campanha Quaresmal	Os movimentos sociais no Brasil	30
21/3/2007	Namur - Bélgica	Universidade de Namur: Campanha Quaresmal	Desenvolvimento e cidadania: o Brasil depois da eleição de Lula	30
24/3/2007	Namur - Bélgica	Entraide et Fraternité - e igreja local: Campanha Quaresmal	A rejeição dos direitos humanos em tempos de globalização	80
25/4/2007	Santa Maria - RS	Congresso Internacional de Educação	Neoliberalismo, violência e exclusão social	120
22/5/2007	Juiz de Fora - MG	Fórum das Águas: Dia da Água	Aquecimento global e direitos da terra.	400
10/7/2007	Juiz de Fora - MG	Novas Velhas Amigas: Reunião do grupo "Novas Velhas Amigas"	Os desafios do envelhecer	13
21/8/2007	Duque de Caxias - RJ	Diocese de Duque de Caxias: O Plebiscito da Vale do Rio Doce	Por que a privatização da Vale do Rio Doce deve ser anulada	80
30/8/2007	Duque de Caxias - RJ	Diocese de Duque de Caxias: O Plebiscito da Vale do Rio Doce	A privatização da Companhia Vale do Rio Doce	60
10/9/2007 a 12/9/2007	São Paulo - SP	CESEP: Curso Latino-americano de Formação Pastoral	A conquista do espaço urbano	20
16/9/2007	Rio de Janeiro - RJ	Coordenadores do grupo	Os desafios do envelhecer	15
17/9/2007 a 20/9/2007	Rio de Janeiro - RJ	Programa de Estudos Avançados em Ciência da Religião - UCAM: Seminário Fronteiras da Bioética	A interrupção voluntária da gravidez	250
18/10/2007	Rio de Janeiro - RJ	Instituto de Estudos da Religião: Colóquio Direitos Humanos e Cristianismos	Direitos sexuais e reprodutivos	23
27/10/2007	Juiz de Fora - MG	Instituto Grambery	Nova consciência planetária	20
10/11/2007	Mesquita - RJ	6º Encontro Nacional de Fé e Política	Participação popular e Controle Social	120

Publicações

Ivo Lesbaupin

Capítulo de livro

O contexto social em que vivemos hoje. In: PIVA, E. D. (org.). *Evangelização: legado e perspectivas na América Latina e no Caribe*. Petrópolis, Vozes, 2007, p. 197-215.

Publicação Virtual

“Contexto mundial e governo Lula: desafios e perspectivas (2003-2007)”. Artigo publicado no site da ADITAL: (www.adital.com.br) - 01/11/2007.

Entrevistas

Entrevista ao *IHU on-line* (jornal virtual do Instituto Humanitas da Unisinos, RS): "A Vale do Rio Doce e o neoliberalismo no Brasil": (www.unisinos.br/ihu) - 13/08.

Entrevista para Rádio em *Liège* (Bélgica) - Sobre o filme brasileiro “Uma onda no ar” (a experiência de rádios comunitárias), de Helvécio Rattón – data: 12/03

Lúcia Ribeiro

Livro

BOFF, Leonardo e RIBEIRO, Lúcia. *Masculino/Feminino: experiências vividas*. Ed. Record, Rio de Janeiro, 2007.

Linha de ação: Exclusão social, políticas públicas e conjuntura

Uma de nossas contribuições mais constantes como entidade tem sido a produção regular de análises da conjuntura sócio-econômico-política brasileira, que estamos disponibilizando através de nosso sítio na Internet. Queremos também tornar disponíveis para o público indicadores sobre a situação da exclusão social no Brasil, a fim de oferecer subsídios para a ação social.

Fizemos análises da conjuntura sócio-política nacional: Pedro Ribeiro continuou a preparar estas análises para a CNBB (Conferência Nacional dos Bispos do Brasil), com a colaboração de uma equipe. Foram cinco no ano: duas no primeiro semestre e três no segundo. Estas análises são disponibilizadas no sítio Internet da CNBB.

Colocamos, em nossa página Internet, numa periodicidade semestral, uma análise da conjuntura nacional.

Este ano tivemos sérias dificuldades com a nossa página Internet: a empresa responsável pela manutenção da página falhou em sua tarefa e só conseguimos mudar de responsável em novembro. Ainda assim, após a mudança, começamos a introduzir várias modificações na página.

Quanto à construção de indicadores sociais, eles constam das análises da conjuntura sócio-política que elaboramos. Em 2007, em razão da dificuldade apontada acima, não conseguimos colocá-los em nossa página.

Houve 16 assessorias em que trabalhamos a análise da conjuntura sócio-econômico-política do Brasil e 1 em que fizemos também a análise da conjuntura eclesial; 1 assessoria abordou a história política do Brasil e outra a realidade social da Baixada Fluminense:

Data	Cidade - UF	Organização Promotora: Evento	Tema	Nº
10/1/2007	São Paulo - SP	Centro Ecumênico de Serviço e Educação Popular - CESEP: Curso de Verão	Análise de conjuntura	300
31/1/2007	Nova Iguaçu - RJ	Reage Baixada: Seminário de Planejamento	Análise da Conjuntura social e política brasileira	40
15/3/2007	Namur - Bélgica	Entraide et Fraternité e Universidade: Campanha Quaresmal	Virada para a esquerda na América Latina: que perspectivas para o futuro?	50
20/3/2007	Brasília - DF	Conferência Nacional dos Bispos do Brasil - CNBB: Reunião do Conselho Episcopal Pastoral	Análise de conjuntura	60
20/3/2007	Bruxelas - Bélgica	Universidade de Louvain: Campanha Quaresmal	Brasil: que liderança para a América Latina?	50
14/4/2007 a 15/4/2007	Juiz de Fora - MG	Arquidiocese de Juiz de Fora: A 5ª Conferência Geral dos Bispos da América Latina e o Caribe	Desafios atuais da América Latina e Caribe	75
30/4/2007	Juiz de Fora - MG	Colégio dos Jesuítas	Análise de Conjuntura Nacional	70
7/5/2007 a 8/5/2007	Rio de Janeiro - RJ	Conferência dos Religiosos do Brasil - CRB: Curso Profolíder	Análise da Conjuntura Nacional	50

16/6/2007	Porto Velho - RO	Arquidiocese de Porto Velho: Reunião da Coordenação Arquidiocesana de Pastoral	Análise de conjuntura	85
18/7/2007 a 19/7/2007	São Paulo - SP	Ordem Carmelitana: Encontro de formadores carmelitas	Desafios da conjuntura	18
23/7/2007	Rio de Janeiro - RJ	Curso do Rio - Iser Assessoria	Situação e perspectivas do Trabalho no Brasil	97
28/7/2007	Duque de Caxias - RJ	Diocese de Duque de Caxias: Assembléia das Comunidades da Região Periferia	A realidade social da Baixada Fluminense como desafio para a ação pastoral da igreja	110
15/8/2007	Rio de Janeiro - RJ	Conferência dos Religiosos do Brasil - CRB - RJ	Análise da Conjuntura Nacional	50
19/9/2007	Brasília - DF	CNBB: Reunião do Conselho Episcopal Pastoral	Análise de conjuntura	45
28/9/2007	Vitória - ES	Cáritas Arquidiocesana de Vitória: Assembléia	Análise de conjuntura	180
20/10/2007 a	Matias Barbosa - MG	Encontro de Cebds da Micro-região Zona da Mata	Conjuntura Política e Eclesial	80
23/10/2007	Brasília - DF	CNBB: Reunião do Conselho Permanente	Análise de conjuntura	100
31/10/2007	Niterói - RJ	Pré-vestibular de negros e carentes - NUCLEAR: Debate sobre o filme "Batismo de Sangue"	A luta política na época da ditadura militar	80
14/12/2007	Brasília - DF	CNBB: Reunião do Conselho Episcopal Pastoral	Análise de Conjuntura	45

Publicações

Ivo Lesbaupin

Entrevista para a Revista *Missões*, "Por trás da violência" – data: 27/11.

Publicações virtuais

Ivo Lesbaupin

Governo Lula – análise e perspectivas (2003-2007) - dez 2007 (www.iserassessoria.org.br)

Análise da conjuntura política - março 2007 (www.iserassessoria.org.br)

Pedro Ribeiro

Análise de conjuntura – fev. 2007 (<http://www.cnbb.org.br/index.php?op=pagina&subop=138>)

Análise de conjuntura – mar. 2007 (<http://www.cnbb.org.br/index.php?op=pagina&subop=138>)

Análise de conjuntura – set. 2007 (<http://www.cnbb.org.br/index.php?op=pagina&subop=138>)

Análise de conjuntura – out. 2007 (<http://www.cnbb.org.br/index.php?op=pagina&subop=138>)

Análise de conjuntura – dez. 2007 (<http://www.cnbb.org.br/index.php?op=pagina&subop=138>)

Linha de ação: Fé e Política

Um dos pilares de nossa atuação é o apoio a grupos de "fé e política", formados por pessoas cristãs que consideram a política uma dimensão fundamental da vivência de sua fé e a fé o horizonte de sua utopia.

O Iser Assessoria se envolveu diretamente na organização do 6º. Encontro Nacional de Fé e Política, realizado em Nova Iguaçu, nos dias 10 e 11 de novembro. O Encontro reuniu quatro mil pessoas de todo o Brasil para refletir sobre o tema geral "*Pelos caminhos da América Latina, uma nova Terra*". Nas manhãs tivemos grandes celebrações, fortalecendo a espiritualidade militante, e conferências gerais de Leonardo Boff, Frei Betto, João Pedro Stédile, Sandra Quintela, Marcelo Barros, Pastora Kaká. O biblista da IECLB Milton Schwantes não pode comparecer por problemas de saúde. No sábado à tarde foram realizadas 27 plenárias temáticas, distribuídas em 8 municípios da Baixada Fluminense, reunindo em cada uma entre 100 e 200 pessoas e foram assessoradas por especialistas. À noite, em cada cidade, houve noite cultural de conagraçamento entre moradores e visitantes. Os membros das comunidades locais ofereceram hospedagem em suas casas aos visitantes.

Neste ano continuamos participando da articulação do Movimento Fé e Política do estado do Rio de Janeiro, assessorando e prestando apoio de secretaria e

comunicação com o objetivo de fortalecer a comunicação entre grupos e pessoas do movimento. Em 27 de maio, realizamos em Duque de Caxias um fórum estadual sobre “*Fé, Política e Cidadania: a questão da Violência*”. O encontro foi assessorado pelo sociólogo José Cláudio Souza Alves, reuniu 50 pessoas de diversas cidades do Estado. Em 24 de junho realizamos um dia de estudo sobre os caminhos do Movimento Fé e Política frente a atual conjuntura política e da igreja. Como encaminhamento decidimos apoiar a realização do Encontro Nacional; oferecer material de reflexão para a formação das bases; apoiar a organização de grupos; continuar a reflexão e partilha de experiências em “*Controle Popular da Gestão Pública*”.

Participamos de um seminário organizado pelo Centro Nacional de Fé e Política D. Hélder Câmara (CEFEP). Colaboramos como membros da Rede de Assessores e no curso nacional de educação à distância, Pedro Ribeiro e Ivo Lesbaupin na parte presencial e Paulo Fernando na implementação do curso à distância.

Houve 13 assessorias sobre Fé e Política.

Data	Cidade - UF	Organização Promotora: Evento	Tema	Nº
9/2/2007 a 11/2/2007	Guararema - Escola Florestan Fernandes - SP	Seminário sobre o Projeto do Movimento Fé e Política face às novas conjunturas ecológica, política e religiosa	Análise de Conjuntura Política	30
6/3/2007	Nova Iguaçu - RJ	Diocese de Nova Iguaçu: Conselho Diocesano de Pastoral	O Movimento Fé e Política no atual contexto Latino-americano	150
13/3/2007	Woluwé - Bélgica	Entraide et Fraternité e Universidade: Campanha Quaresmal	Fé e engajamento social: que solidariedade queremos?	40
23/3/2007 a 25/3/2007	Brasília - DF	Centro Nacional de Fé e Política Dom Helder Câmara - CEFEP: Encontro dos Assessores	Fé e Política	30
23/5/2007 a 25/5/2007	Brasília - DF	Centro Nacional de Fé e Política Dom Helder Câmara - CEFEP	Fé e Política	30
16/6/2007	Nova Iguaçu - RJ	Diocese de Nova Iguaçu: Preparação do 6º Encontro de Fé e Política	Pelos Caminhos da América Latina: uma nova Terra	70
25/6/2007	Queimados - RJ	Diocese de Nova Iguaçu: Reunião de articulação do 6º Encontro de Fé e Política	Pelos Caminhos da América Latina: uma nova Terra	50
25/9/2007 a 27/9/2007	Caux - Suíça	Globethics: Seminário sobre Ética e Diálogo interreligioso	Ética na perspectiva latino-ameri- cana	20
29/9/2007	Cachoeiro do Itapemirim - ES	Movimento Fé e Política ES: 3º Encontro Estadual de Fé e Política	Pelos caminhos da América Latina e Caribe, uma nova terra	500
14/10/2007 a	Matias Barbosa - MG	Instituto Pe. Antônio	Igreja e movimentos sociais	15
10/11/2007	Belford Roxo - RJ	6º Encontro Nacional de Fé e Política	Rumos das Igrejas na América La- tina	180
10/11/2007	Belford Roxo - RJ	6º Encontro Nacional de Fé e Política	Ética na Política, Ética da Política	200
23/11/2007 a 25/11/2007	Dom Cavati - MG	Mandato Coletivo Durval Ângelo: Encontro de Políticos cristãos	Análise da Conjuntura Política e as Eleições Municipais de 2008	180

Entrevista

Pedro Ribeiro

Entrevista a canal de TV para o programa “Bom dia romeiro” - Sobre Fé e Política –data: 10/10

Linha de ação: Juventude, Religião e Política

Responsável: Solange Rodrigues

Em 2007 mantivemos o trabalho em torno à temática da juventude, em suas articulações com a religião e a participação sociopolítica, com o objetivo de contribuir nos processos de construção da cidadania dos jovens. Nossa intervenção foi feita por

meio de assessorias, da elaboração e discussão de textos, do depoimento para um vídeo documentário, e da interlocução com especialistas, militantes de movimentos juvenis, técnicos de ONGs, professores, estudantes e parlamentares.

Ao longo do ano, realizamos 8 assessorias abordando aspectos sociológicos da problemática juvenil, envolvendo 645 pessoas. Os temas mais discutidos nas assessorias foram: a situação da juventude brasileira, em especial no que diz respeito à exclusão social, as dificuldades no acesso ao mercado de trabalho e questões específicas da juventude negra, a história das mobilizações juvenis no Brasil. Elas foram solicitadas por organismos voltados para educação (escola, universidade, museu); pelo Fórum de Juventudes do Rio de Janeiro, por uma Câmara de Vereadores da Baixada Fluminense, e por um projeto social que atende jovens mantido por uma organização católica.

Nelas estiveram presentes jovens ligados a projetos sociais; professores e estudantes de sociologia (que nas turmas de ensino médio interagem com jovens); estudantes de ensino médio; agentes de pastoral e lideranças de comunidades, educadores de jovens, militantes do movimento negro, padres e religiosos negros.

Ao longo do ano, foram elaborados quatro textos sobre a temática da juventude: dois abordam a relação de jovens com a religião, outro reúne informações sobre juventude e mercado de trabalho e o último mostra como pesquisa e educação popular foram facetas complementares no projeto *Juventude Brasileira e Democracia: participação, esferas e políticas públicas*, desenvolvido nos anos de 2004 e 2005. Ainda como produto dessa pesquisa, apoiamos em outubro a produção de um vídeo documentário do IDRC (Centro de Pesquisas para o Desenvolvimento Internacional), do Canadá, sobre a metodologia dos Grupos de Diálogo. Algumas entrevistas realizadas no Rio de Janeiro foram filmadas na sede do Iser Assessoria, e Solange Rodrigues deu seu depoimento sobre os aprendizados adquiridos pelos pesquisadores durante a o processo.

Outro destaque do ano foi o início do trabalho de avaliação do Centro de Integração à Cultura e Cidadania - CICC. Trata-se de um projeto de ação social desenvolvido por uma diocese da Baixada Fluminense, que atende jovens dos bairros da periferia do município de Caxias. Esse processo de avaliação se estenderá por todo o ano de 2008, envolvendo jovens, educadores/as e lideranças comunitárias e agentes de pastoral. A assessoria foi solicitada inicialmente à professora Luciene Medeiros, do Departamento de Serviço Social da PUC - Rio, que tem se dedicado ao estudo e acompanhamento de projetos sociais. Esta profissional envolveu também o Iser Assessoria nesta iniciativa, pela nossa experiência no campo da juventude e por nosso conhecimento sobre a relação entre Igreja e Ação Social. Nesta avaliação, está prevista a utilização da metodologia dos Grupos de Diálogo, com jovens participantes do CICC.

Em 2007, atividades desenvolvidas nos anos anteriores tiveram desdobramentos: a Conferência Nacional dos Bispos do Brasil aprovou um documento oficial do episcopado brasileiro com diretrizes para a Evangelização da Juventude. No ano anterior, os bispos aprovaram um texto de estudos, que teve colaboração do Iser Assessoria na parte de análise da realidade juvenil no Brasil. Após um período de estudos nas bases da Igreja Católica, esse texto recebeu uma série de contribuições, foi submetido e aprovado pela Assembléia e publicado na série *Documentos da CNBB n. 85*.

Outro resultado do trabalho desenvolvido anteriormente foi a publicação dos dois primeiros volumes da coleção *Na Trilha do Grupo de Jovens (Como dinamizar um grupo de jovens? e Como desenvolver a participação social no grupo de jovens?)*, frutos do seminário de elaboração de subsídios promovido pela Rede Brasileira de Institutos de Juventude em 2006, que teve a participação do Iser Assessoria.

Durante o ano, continuamos os intercâmbios com o Observatório Jovem da Universidade Federal Fluminense, participando de suas reuniões mensais e de um

seminário com o professor José Machado Pais, da Universidade de Lisboa, especialista em questões de juventude. Continuamos o contato com a *Comissão Especial de Políticas Públicas* da Assembléia Legislativa do Rio de Janeiro. No ano, foi lançado o relatório com a sistematização dos trabalhos efetuados entre 2004 e 2006, contendo uma série de sugestões de políticas públicas a serem desenvolvidas pelo estado do Rio de Janeiro. Participamos da audiência pública que apresentou esses resultados e de outra, sobre a conscientização dos jovens sobre a segurança no trânsito. Solange Rodrigues também deu continuidade ao apoio a ONGs que trabalham com jovens: participou como convidada especial de um seminário sobre “Juventude e Violência”, promovido pelo *Centro de Estudos e Pesquisas em Educação, Cultura e Ação Comunitária*.

Data	Cidade - UF	Organização Promotora: Evento	Tema	Nº
31/3/2007	Rio de Janeiro - RJ	Fundação Educacional Unificada Campograndense: I Encontro de Sociologia	Juventude e o Ensino de Sociologia no ensino médio	120
25/5/2007	Rio de Janeiro - RJ	Colégio N. Senhora do Rosário	Juventude e mercado de trabalho	160
24/7/2007	Rio de Janeiro - RJ	Iser Assessoria: Curso do Rio	Juventude e mercado de trabalho	97
26/7/2007	São João de Meriti - RJ	Câmara Municipal de São João de Meriti: Audiência Pública sobre juventude negra	Situação da juventude negra no Brasil e na Baixada Fluminense	200
15/9/2007	Rio de Janeiro - RJ	Fórum de Juventudes do Estado do Rio de Janeiro: Curso de Formação Política	História dos movimentos juvenis do Estado do Rio de Janeiro	13
29/9/2007 a	Duque de Caxias - RJ	Centro de Integração à Cultura e Cidadania - CICC: Avaliação	Avaliação de projeto social voltado para jovens	20
31/10/2007	Niterói - RJ	Museu de Arte Contemporânea - MAC: Encontro mensal de professores	Juventude e exclusão social	20
10/11/2007	Duque de Caxias - RJ	Centro de Integração à Cultura e Cidadania - CICC	Juventude na Baixada Fluminense: situação e perspectivas	25

Publicações

Solange dos Santos Rodrigues

Artigo publicado em periódico

Nova trindade: busca, fé e questionamento. *Sociologia Ciência e Vida*, número especial sobre juventude, organizado por Patrícia Lânes, Edição especial número 2, São Paulo: Editora Escala Ltda., setembro de 2007, pp.64-73.

Manuscrito

Juventude e Mercado de Trabalho. Curso do Rio 2007- “Mundo do Trabalho e Exclusão Social: construindo alternativas” – RJ, 24/07/2007, 4p. (digitalizado).

Publicação Virtual

Como a juventude brasileira se relaciona com a religião? publicado no site do Observatório Jovem da Universidade Federal Fluminense – (<http://www.uff.br/obsjovem/mambo>) – 12/06.

Programa 2: Religião e Sociedade

No processo de aprofundamento da democracia em nosso país, é preciso considerar a religião, que sempre foi ao longo de nossa história uma importante motivação para a ação social. É preciso reconhecer esse campo como um lugar onde se estabelecem relações entre *religião, cidadania e democracia*, e com um potencial mobilizador para a transformação social.

Linha de ação: CEBs

As Comunidades Eclesiais de Base são um campo importante da atuação do Iser Assessoria. Isto inclui assessoria a encontros de Cebbs, cursos de formação para lideranças de Cebbs, cursos para agentes de pastoral, leigos liberados, religiosas e padres que assistem pastoralmente as Cebbs, participação em seminários, semanas teológicas e pastorais promovidos por faculdades de teologia ou universidades em temas acompanhar a conjuntura eclesial na perspectiva das Cebbs. Além disso, historicamente, o Iser Assessoria tem se destacado na área de pesquisa e produção de conhecimento no campo das CEBs.

Neste ano, foram realizadas 22 assessorias nesta Linha de Ação.

- 10 encontros com CEBs, assessorados por nós, de âmbito nacional, regional ou local.
- 12 assessorias para membros, lideranças, agentes de pastoral que trabalham com CEBs.

Assessoria à diocese de Duque de Caxias

Ao longo de 2007 assessoramos a diocese de Duque de Caxias, na revisão do documento “*Comunhão, Co-responsabilidade e Coordenação Pastoral da Igreja*” que, em 1986, estabeleceu as diretrizes da organização da diocese como uma igreja de Cebbs. A aprovação do documento revisado, incluindo a forma de organização das diversas instâncias (comunidade, paróquia, região e diocese) está prevista para a assembléia de novembro de 2008. Neste ano, o trabalho se concentrou mais na introdução, onde se apresenta o modelo de igreja, e nos capítulos que tratam da organização da Comunidade e da Paróquia. A assessoria consistiu no acompanhamento da comissão constituída pelo Conselho de Pastoral Diocesano, que se reúne a cada 15 dias para encaminhar os trabalhos, participação em algumas reuniões do Conselho de Pastoral e na Assembléia da Diocese. Foram feitas duas consultas amplas às comunidades. Responderam 200 comunidades (80%) envolvendo mais de 2 mil pessoas em cada etapa. Embora se identifique uma série de mudanças nas CEBs dessa diocese, existe entre as lideranças a consciência que foram dados passos importantes na consolidação de um maior envolvimento de todo o laicato na vida e na missão da igreja.

Seminário nacional de CEBs

Entre os dias 23 e 25 de janeiro o Iser Assessoria participou em Porto Velho (Rondônia) o seminário nacional de CEBs, com o tema “Meio Ambiente Amazônico e as Comunidades Eclesiais de Base”. Ele foi promovido pela Comissão Episcopal para o Laicato (Setor CEBs) da CNBB. Quatro membros da equipe de Iser Assessoria participaram: Ivo Lesbaupin, Lúcia Ribeiro, Pedro A. Ribeiro de Oliveira e Solange Rodrigues.

O objetivo do seminário foi conhecer, analisar e avaliar a diversidade das experiências das CEBs no contexto amazônico, ou seja, refletir sobre a atuação delas em meio aos grupos indígenas, às comunidades ribeirinhas, às comunidades do campo, às

comunidades urbanas e de periferia. Reuniu cerca de 60 pessoas com a participação de bispos, lideranças de CEBs e assessores e assessoras.

O seminário proporcionou uma compreensão da Amazônia e das CEBs nesta região, a partir das exposições, debates, conversas e convicções partilhadas, num esforço coletivo de reflexão. A Amazônia tem sofrido profundas transformações, com o crescimento acelerado da população urbana (estima-se que 23 milhões de pessoas vivem na região, dos quais 62% nas cidades, e uma parcela significativa é constituída por migrantes). Trata-se portanto de uma população diversificada do ponto de vista sociocultural, que não conta com infra-estrutura urbana adequada, e marcada por graves problemas sociais como desemprego, violência, drogas, prostituição - inclusive infantil. Para além do estereótipo fundado no binômio floresta-populações indígenas, é necessário articular a preservação da floresta e de seus habitantes com a formulação de projetos de desenvolvimento urbano e regional. Uma experiência muito importante relatada no seminário foi a das Comunidades Ecológicas de Base: comunidades que controlam o uso das águas e da pesca, para garantir a reprodução dos peixes – principal meio de vida da região -, contra as práticas predatórias.

O laicato desempenha papel importante em toda a história da presença da Igreja Católica na região, e atualiza essa presença através das CEBs. É necessário fortalecer leigos e leigas, garantindo sua participação ativa e, para isso, a formação é fundamental. Ela precisa ser realizada levando-se em conta as grandes distâncias, instrumentos como cursos à distância e rádios comunitárias podem ser acionados. Também foi abordada a questão dos ministérios, uma vez que algumas comunidades podem ficar até dois anos sem celebração da Eucaristia.

As influências diversificadas dos migrantes se expressam nas diferentes CEBs. Uma questão a ser aprofundada é como aproveitar esta experiência e integrá-la à caminhada amazônica. A relação com o mundo indígena e com as “religiões da floresta” fez emergir questões relativas ao diálogo inter-religioso. É preciso buscar formas de articular a dimensão missionária e o respeito à alteridade da crença.

O seminário mostrou a necessidade de repensar a presença da Igreja na região, renová-la, diante da rapidez das mudanças e da complexidade da situação. E se constituiu numa fecunda contribuição aos assessores e assessoras das CEBs, em vista do XII Encontro Intereclesial, que será realizado em Porto Velho no próximo ano. Durante o seminário, uma tarde foi destinada à análise da conjuntura nacional, que esteve sob a responsabilidade de Pedro Ribeiro de Oliveira; e Solange Rodrigues fez parte da equipe que preparou a síntese do seminário.

Em vista da realização deste seminário organizado pela CNBB, decidimos não organizar o seminário previsto para este ano (2007): para não duplicar esforços, preferimos contribuir participando neste.

Data	Cidade - UF	Organização Promotora: Evento	Tema	Nº
8/1/2007 a 10/1/2007	Bayeux - PB	Conferência Nacional dos Bispos do Brasil - Regional Nordeste 2	Formação bíblica para catequistas	65
23/1/2007 a 25/1/2007	Porto Velho - RO	Arquidiocese de Porto Velho: Seminário sobre as Cebbs na Amazônia	Cebbs, igreja e sociedade	45
26/1/2007 a 27/1/2007	Ariquemes - RO	12º Encontro Intereclesial de Cebbs: Reunião da Comissão Ampliada	Análise de conjuntura	60
5/2/2007 a 9/2/2007	São João de Meriti - RJ	Paróquia São João Batista	Temas para o ano pastoral de 2007	125
4/3/2007	Duque de Caxias - RJ	Diocese de Duque de Caxias: Encontro de Catequistas	Amazônia: vida e missão nesse chão	250
5/3/2007	Nova Iguaçu - RJ	Grupo de religiosas inseridas nos meios populares	Comunidades e a questão ambiental	15
16/3/2007 a 18/3/2007	Vassouras - RJ	Paróquia N. Sra. Conceição: Curso para agentes de pastoral bíblica	Métodos de interpretação e leitura popular da bíblia	75
19/3/2007	Huy - Bélgica	Entraide et Fraternité: Campanha Quaresmal	Igreja, comunidades de base e movimentos sociais no Brasil	35

22/3/2007	Étalle - Bélgica	Entraide et Fraternité - e igreja local: Campanha Quaresmal	Igreja, comunidades de base e movimentos sociais no Brasil	15
25/3/2007	Duque de Caxias - RJ	Paróquia São Francisco: Encontro de Animadores	Campanha da Fraternidade: Vida e Missão das Comunidades de Base	80
25/4/2007	Volta Redonda - RJ	Colégio Rosário: Formação para agentes do ensino religioso	A 5ª Conferência Geral dos Bispos da América Latina e o Caribe	20
27/4/2007 a 29/4/2007	Nova Iguaçu - RJ	Conferência dos Religiosos/as do Brasil - CRB Regional	Desafios para a Vida Religiosa nas periferias urbanas	16
24/5/2007 a 27/5/2007	Porto Alegre - RS	Conferência dos Religiosos do Brasil - CRB Regional	Espiritualidade do Êxodo e vida religiosa	435
3/6/2007	Nova Iguaçu - RJ	Diocese de Nova Iguaçu: Curso de aprofundamento de catequistas	O novo diretório nacional de catequese	85
2/7/2007 a 4/7/2007	Aparecida do Norte - SP	Dimensão Litúrgica da CNBB: Encontro de editoras católicas	As leituras bíblicas nos folhetos litúrgicos	28
14/7/2007 a 15/7/2007	Passos - MG	Diocese de Guaxupé: Encontro Diocesano de Cebis	As Cebis na realidade do Brasil e da Igreja.	250
19/8/2007	Duque de Caxias - RJ	Paróquia São Francisco: Encontro de Formação Pastoral	As Cebis na 5ª Conferência Geral dos Bispos da América Latina e o Caribe	80
21/8/2007 a 23/8/2007	Petrópolis - RJ	Instituto Teológico Franciscano - ITF: Curso de atualização teológica	A leitura popular da bíblia	28
27/8/2007 a 29/8/2007	Rio de Janeiro - RJ	Diocese de Duque de Caxias: Curso de Leitura Popular da Bíblia	Gênesis 1-11: Resistir cuidando da Vida	250
6/10/2007	Duque de Caxias - RJ	Diocese de Duque de Caxias: Conselho Diocesano de Pastoral	O perfil das Comunidades: dados da pesquisa	120
21/10/2007	Duque de Caxias - RJ	Paróquia N.S. do Pilar: Encontro de Formação Pastoral	As Cebis a partir do Documento de Aparecida	40
25/11/2007	Duque de Caxias - RJ	Diocese de Duque de Caxias: Assembléia diocesana	O processo de revisão da Organização das Comunidades	200

Publicação

Pedro Ribeiro de Oliveira

Capítulo de livro

CEBs, carismáticos católicos e transformação social In: *Religião e transformação social*. São Paulo : Paulinas, 2007, p. 11-24.

Francisco Orofino

Livro

A Terra é nossa Mãe – Gênesis 1 – 12. CEBI – São Leopoldo, 2007. (Em parceria com Carlos MESTERS).

Linha de ação: Teologia da Libertação

Em 2007 participamos de 4 (quatro) encontros nacionais relacionados com a Teologia da Libertação. Estes encontros foram promovidos por Universidades, pelo Conselho Nacional dos Leigos (CNL), e pela Sociedade de Teologia e Ciências da Religião (SOTER)

Também o Iser Assessoria se fez presente em 4 (quatro) eventos internacionais relacionados com a Teologia da Libertação. Destacamos a participação de Paulo Fernando Andrade no II Fórum Mundial de Teologia da Libertação, que aconteceu em Nairóbi (Quênia) entre 15 e 19 de janeiro de 2007. Outros dois eventos foram nos EUA, e um em Louvain (Bélgica).

Ivo Lesbaupin foi um dos assessores do 3º. *Seminário de Teologia da Libertação e Educação Popular* realizado em Porto Alegre (Rio Grande do Sul). O seminário abordou as seguintes questões: Como avaliar o momento atual do Brasil e da América Latina à luz da Teologia da Libertação e da Educação Popular? Como, de forma crítica e esperançosa, enxergar os avanços e recuos da sociedade brasileira durante o Governo Lula? O seminário buscou também apresentar propostas atuais para a

caminhada que resgata e promove a construção de uma sociedade comprometida com a justiça, a democracia e a dignidade humana. Os textos do seminário foram publicados num livro: *Teologia da Libertação e Educação Popular - "Horizontes ainda que seja noite"*.

Foram publicados 4 artigos na perspectiva da Teologia da Libertação.
Foram feitas 19 assessorias sobre Teologia da Libertação.

Data	Cidade - UF	Organização Promotora: Evento	Tema	Nº
9/1/2007 a 10/1/2007	Goiânia - GO	Universidade Católica de Goiânia e Comissão Dominicana de Justiça e Paz: Curso de Especialização em Direitos Humanos	Teologia da Libertação: Eixos e desafios	60
15/1/2007 a 19/1/2007	Nairobi - Quênia	Fórum Mundial de Teologia da Libertação	Teologia e Libertação - Práticas e Espiritualidade para um Outro Mundo Possível	300
4/2/2007	Matias Barbosa - MG	Instituto Pe. Antônio: Encontro de formação	Igreja e realidade social	50
10/3/2007 a 11/3/2007	São Paulo - SP	Dimensão Bíblico-Catequética da CNBB: Planejamento da Pastoral Bíblica para o quadriênio	A evangelização da cidade	21
13/4/2007 a 15/4/2007	Rio de Janeiro - RJ	Congregação das Filhas da Caridade: Encontro com agentes de pastoral	A vocação na bíblia	32
18/4/2007	Rio de Janeiro - RJ	Grupo de Estudos da Mulher: Encontro	A Conferência Episcopal de Aparecida	40
12/5/2007 a 30/5/2007	Aparecida do Norte - SP	Grupo Ameríndia na 5ª CELAM	Acompanhamento da 5ª Conferência Geral dos Bispos da América Latina e o Caribe	25
18/5/2007 a 20/5/2007	Pindamonhangaba - SP	Conselho Nacional do Laicato do Brasil: Seminário Latino Americano	A Laicidade numa Igreja Latino-americana e Caribenha comprometida com a construção da Justiça	200
2/6/2007 a 5/6/2007	Los Angeles - EUA	Academy of Catholic Hispanic Theologians of the United States - ACHTUS: Encontro de Teólogos Hispano-estadunidense	A Teologia da Libertação hoje	50
7/6/2007 a 10/6/2007	Los Angeles - EUA	Catholic Theological Society of America - CTSA: Encontro de Teólogos Católicos Norte-americanos	A teologia no Brasil	450
7/6/2007 a 10/6/2007	Duque de Caxias - RJ	Família Franciscana do Brasil: Capítulo das Esteiras	O Profetismo na Igreja a partir do compromisso com a justiça, a paz e a ecologia	120
12/6/2007 a 19/6/2007	Ji-Paraná - RO	Diocese de Ji-Paraná: Semana Teológica	A Igreja na realidade atual	71
9/7/2007 a 12/7/2007	Belo Horizonte - MG	Sociedade de Teologia e Ciências da Religião - Soter: Congresso	Teologia e Realidade Latino-americana	200
17/7/2007 a 19/7/2007	Caxias do Sul - RS	Diocese de Caxias do Sul: Encontro de estudos para o presbitério	A espiritualidade dos evangelhos sinóticos	52
13/9/2007 a 16/9/2007	Louvain - Bélgica	Sociedade Européia de Teólogos: Congresso da Sociedade Européia de teólogos	Contribuição da teologia latino-americana para a relação Igreja-Estado.	200
21/9/2007 a 23/9/2007	Miguel Pereira - RJ	Ermida da Santíssima Trindade	Espiritualidade batismal no Evangelho de João	38
6/11/2007	Campinas - SP	Paróquia Santa Luzia: Curso Fé e Vida	A igreja na América Latina e Caribe hoje	150
12/11/2007	Belo Horizonte - MG	Núcleo de Estudos Teológicos -Puc-Minas	A crise da sociedade de mercado e o futuro do cristianismo	250
17/11/2007 a 18/11/2007	Correas - RJ	Centro de Encontro em Correas	Ser cristão em uma sociedade secularizada	20

Publicações

Pedro Ribeiro de Oliveira

Artigos publicados em periódicos

"Libertação": idéia-força da "Esquerda Católica" In: *Relativismo e Transcendência*. Rio de Janeiro: EDUCAM - Editora Universitária Candido Mendes, 2007, p. 31-45.

A Igreja que se encontrou em Aparecida. *REB*, n. 268, p.801 - 815, 2007.

Nossa América interpela a Igreja. *REB*, n. 266, p.360 - 374, 2007.

Francisco Orofino

Capítulo de livro

A recepção bíblico-pastoral das Conferências Episcopais na América Latina e a leitura popular da Bíblia. Em: PIVA, E. D. (org), *Evangelização – Legado e perspectivas na América Latina e no Caribe*. Vozes – Petrópolis, 2007, 21-41.

Linha de ação: Diálogo Inter-religioso, Ecumenismo e Campo Religioso

Buscando atingir as metas propostas, em 2007 prestamos 14 assessorias onde se tratou de pluralismo religioso, diálogo inter-religioso, diversidade religiosa, mística e espiritualidade na pluralidade das religiões, fundamentalismos etc. Entre as entidades que solicitaram estes tipos específicos de assessorias estão programas de estudos em Universidades, centros de formação teológica, institutos religiosos etc. Atingimos um total de 1.354 pessoas nestes encontros. Destacamos a espiritualidade islâmica, tanto em encontros solicitados como nas publicações..

Houve 12 assessorias sobre Diálogo Interreligioso e ecumenismo e 8 assessorias sobre o campo religioso brasileiro:

Data	Cidade - UF	Organização Promotora: Evento	Tema	Nº
1/3/2007 a 11/7/2007	Juiz de Fora - MG	Grupo VAS: Curso de Aperfeiçoamento de Mulheres	O pluralismo religioso no Brasil	90
28/3/2007	Rio de Janeiro - RJ	Universidade Cândido Mendes: Seminário relativismo e transcendência	Os caminhos do sagrado	100
14/4/2007	Duque de Caxias - RJ	Diocese de Duque de Caxias: Curso de Formação de Agentes de Leigos	Campo Religioso Brasileiro	24
21/4/2007	Rio de Janeiro - RJ	Diocese de Duque de Caxias: Curso do Pilar: teologia para leigos	Campo Religioso Brasileiro: o protestantismo	25
5/5/2007	Duque de Caxias - RJ	Diocese de Duque de Caxias: Curso sobre Religiões no Brasil	Religiões Mediúnicas	30
19/5/2007	Duque de Caxias - RJ	Diocese de Duque de Caxias: Curso de Formação Pastoral	Catolicismo no Brasil e Relações inter-religiosas.	30
21/5/2007	Belo Horizonte - MG	Programa de pós-graduação em ciências da religião - PUC-MG: Semana de oração pela unidade dos cristãos	Diálogo inter-religioso	100
13/7/2007 a 14/7/2007	Salvador - BA	Associação Brasileira de Saúde Coletiva - ABRASCO: Curso	Ciências da Religião, saúde coletiva e educação popular em saúde	15
2/8/2007	Niterói - RJ	Movimento de Estudantes da área de Ciências Sociais: XXII Encontro Nacional de Estudantes de Ciências Sociais	Para que servem as Ciências Sociais? Religião e Poder.	50
4/9/2007	Goiânia - GO	Programa de pós-graduação em ciências da religião da Universidade Católica de Goiás: Congresso Internacional em Ciências da Religião	O fundamentalismo religioso no tempo do pluralismo religiosos	200
12/9/2007	Recife - PE	Sedes Sapientiae - Centro de formação teológica	O estado atual da teologia das religiões	30
12/9/2007	Recife - PE	Programa de pós-graduação em ciências da religião da UNICAP: II Simpósio Internacional de Teologia e Ciências da Religião	Salvação entre e além das religiões	200
28/9/2007	Estocolmo - Suécia	Conselho Sueco de Missões - SMC: Seminário Preparatório	Desafios das igrejas na América Latina	11
5/10/2007	Santa Maria - RS	Centro Universitário Franciscano: Capítulo Internacional de Esteiras	O diálogo inter-religioso	130
6/10/2007	Belo Horizonte - MG	Conselho Nacional de Igrejas Cristãs - CONIC-MG: Seminário de Estudos	Religião e consciência planetária	25
11/10/2007	São Leopoldo - RS	OIKOSNET América Latina: Encontro da Red Ecuménica de Centros Laicos	Desafios do Contexto Ecumênico	24

20/10/2007	Brasília - DF	CEBI: Ciclo de conferências Cebi Planalto Central	Marcos de uma mística inter-religiosa	40
24/10/2007	Rio de Janeiro - RJ	Fundação Getúlio Vargas: Seminário Internacional	A contribuição das religiões na construção da cidadania	80
25/10/2007	São João Del Rei - MG	10ª Semana de Filosofia da Universidade Federal de São João Del Rei	As partes e o todo: o desafio da mística islâmica	100
26/11/2007 a 30/11/2007	Lima - Peru	Conselho Sueco de Missões: Seminário sobre o papel da Igreja na Sociedade	O Papel da Igreja na Sociedade	50

Foram escritos 1 livro, 2 capítulos de livro, 7 artigos e 1 DVD sobre diálogo interreligioso.

Foram escritos 6 artigos e feitas 4 entrevistas sobre campo religioso brasileiro. Houve 9 entrevistas sobre análise da conjuntura das igrejas e/ou dos movimentos religiosos.

Publicações

Faustino Teixeira

Livro

O canto da unidade: em torno da poética de Rûmî. (Org.) Rio de Janeiro: Fissus, 2007. (organizado em parceria com Marco LUCCHESI)

Capítulos de livro

Teologia e diálogo inter-religioso. In: *Teologia para que?* Rio de Janeiro: Mauad, 2007, pp. 73-85.

As partes e o todo: o apelo da mística islâmica. In: SOUZA, Luiz Alberto Gómez de. *Relativismo e transcendência.* Rio de Janeiro: Educam, 2007, pp. 147-159.

A flama do coração: perspectivas dialogais em Rûmî. In: *O canto da unidade: em torno da poética de Rûmî.* Rio de Janeiro: Fissus, 2007, pp. 57-76.

Artigos em Periódicos

Evangelização em um mundo pluralista. *Convergência* (Rio de Janeiro), n. 393, 2006, pp. 270-277.

Una cristología provocada por el pluralismo religioso. *Selecciones de teología* (Barcelona), v. 46, n. 181, 2007, pp. 12-26.

Thomas Merton: um buscador do diálogo. *Encontros Teológicos* (Florianópolis), v. 22, n. 2, 2007, pp. 141-155.

Der Pluralismus als neues Paradigma für die Religionen. *Concilium*, v. 43, n. 1, 2007, pp. 15-23.

O diálogo entre as religiões. *Vida Pastoral* (São Paulo), v. 48, n. 255, 2007, pp. 3-10.

Enlaçados no mistério: o diálogo entre cristãos e muçulmanos. *Convergência* (Rio de Janeiro), v. 42, n. 404, 2007, pp. 365-374.

Ciências da religião e ensino do religioso. *Diálogo* (São Paulo), v. 12, n. 45, 2007, pp. 12-15.

Outros artigos em jornais e revistas

Discurso do papa foi incapaz de perceber o abraço universal. *Jornal O Tempo* - Belo Horizonte, 20 de maio de 2007 - Página G8

«L'Eglise catholique s'éloigne des exigences de notre temps» (entrevista). *Libération*. Paris, França, 2007. Entrevista concedida à correspondente Chantal Rayes e publicada na edição de 15 de maio de 2007, na seção Actualité-Monde.

O difícil aprendizado do pluralismo. *Tribuna de Minas*. Juiz de Fora, MG, p.2 - 2, 2007. Data: 13/05/2007.

O teólogo da liberdade conquistada. *Tribuna de Minas*. Juiz de Fora, MG, p.2 - 2, 2007., Seção Opinião, p. 2 Data: 04/11/2007.

São João da Cruz: a espiritualidade do poeta místico permanece atual e contagia as pessoas (entrevista). *Jornal de Opinião*. Belo Horizonte, p.4 - 5, 2007. *Jornal de Opinião* - 29 de janeiro a 04 de fevereiro de 2007, n. 922, ano 18, pp. 4-5.

Publicações Virtuais

A eclesialidade das igrejas cristãs (entrevista). *IHU Online* - Notícias. São Leopoldo - RS, 2007. Data: 21/07/2007: www.unisinos.br/ihu

O desafio de uma cristologia em chave pluralista. In: *Descer da cruz os pobres: cristologia da libertação.* São Paulo: Paulinas, 2007, pp. 330-339 (também em tradução espanhola: El desafío de una cristología en clave pluralista. In: *Bajar de la cruz a los pobres: cristología de la liberación.* México: Dabar, 2007, pp. 267-274; e tradução inglesa: *Getting the Poor down from the Cross. Christology of Liberation.* Digital

Edition, pp. 288-293: <http://servicioskoinonia.org/LibrosDigitales/LDK/EATWOTGettingThePoorDown.pdf>
O desafio da mística comparada. *Ciberteologia*, v. 2, n. 9, 2007 (Revista Eletrônica)
<http://ciberteologia.paulinas.org.br/09200701/artigos/odesafiadamisticacomparada/tabid/765/default.aspx>
A visita do papa Ratzinger ao Brasil. *Tempo e Presença Digital*, v. 2, n. 4, 2007.
http://www.koinonia.org.br/tpdigital/detalhes.asp?cod_artigo=91&cod_boletim=5&tipo=artigo
A vinda do papa e o difícil aprendizado do pluralismo. Agência Carta Maior. São Paulo, 2007. *Agência Carta Maior*: http://www.cartamaior.com.br/templates/materiaMostrar.cfm?materia_id=14134
O despertar para o "ponto virgem". *Amai-vos*. Rio de Janeiro, 2007: <http://amaivos.uol.com.br/>
O Vaticano condena mais um teórico da teologia da libertação. *Agência Carta Maior*. São Paulo, 2007:
http://cartamaior.uol.com.br/templates/materiaMostrar.cfm?materia_id=13716
O grande silêncio. *IHU Online* - Revista do Instituto Humanitas Unisinos. São Leopoldo, v.7, p.44 - 46,
19/03/2007: www.unisinos.br/ihu

Ivo Lesbaupin

Entrevistas

Entrevista publicada no *Olhar virtual/UFRJ* com o título "A postura da igreja Católica no Século XXI"
11/05.
Entrevista para o jornal *Zero Hora*, sobre uma análise sociológica da Igreja católica no Brasil - 12/05.
Rádio *Bandeirantes*: Programa *Faixa Livre* - Análise sociológica da Igreja católica no Brasil –
data:10/05
TV *Globo News*: Programa *Em Cima da Hora* - O significado da presença do Papa no Brasil – data:
11/05
Canal Plus (França) - A religião católica e as outras religiões – data: 17/05
Canal TV *Futura*: Programa Sala de Notícias - Análise sociológica da Igreja católica no Brasil – data:
17/05

Lúcia Ribeiro

Artigos publicados em periódicos

Religious experiences among brazilians in South Florida. *Revista Interdisciplinar da Mobilidade Humana*
– REHMU – p. 71-86 - Ano XV, n. 28 – 2007 – Migração e Religião – Centro Scalabriniano de Estudos
Migratórios.

A Igreja é como a casa da minha mãe – Religião e espaço vivido entre brasileiros no Condado de
Broward. (em colaboração com Manuel A. Vásquez). In: *Ciências Sociais e Religião/ Ciencias Sociales y
Religión* - Revista de la Asociación de Cientistas Sociales de la Religion em el Mercosur, p. 13-29 - .Ano
9 , no. 9 – Porto Alegre, setembro de 2007.

Entrevistas

Globo News - Sobre a vinda de Bento XVI e a reunião de Aparecida – data: 12 de maio;
Globo News - Sobre Igreja e relações de gênero – data: 12 de maio;
TV Canal Universidade Candido Mendes do Rio de Janeiro - Sobre interrupção voluntária da gravidez -
data: 19 de setembro;
Rádio da Universidade Metodista de São Paulo (São Bernardo do Campo) - Sobre as mudanças na
educação doméstica dos meninos e meninas – data: 24 de setembro;

Produção de DVD

"Idade e maturidade" - faixa 18 do DVD: *Programas Bate-papo – MFC / INFA*. - Programa para educação
à distância, do Movimento Familiar Cristão (MFC) e do Instituto Nacional da Família (INFA) - Barra da
Tijuca – Rio de Janeiro.

Paulo Fernando Carneiro de Andrade

Artigos publicados em periódicos

A Igreja Católica e o Estado Brasileiro. In: Avelar, L; Cintra, A. O. (Org.). *Sistema Político Brasileiro: uma
introdução*. 2 ed. São Paulo: UESP, 2007, p. 387-399.

Political Leadership in Latin America. A Christian Perspective. In: Stückelberger, C.; Mugambi, J.. (Org.).
Responsible Leadership. Globaland Contextual Ethical Perspectives. Genebra: WCC Publications, 2007,
p. 280-289.

Popular Leadership in a Context of Oppression. A Latin American Liberation Perspective. In: Stükelberger, C.; Mugambi, J. (Org.). *Responsible Leadership. Global and Contextual Ethical Perspectives*. Genebra: WCC Publications, 2007, p. 324-331.

Pedro Ribeiro de Oliveira

Entrevistas

TV Aparecida - Sobre a 5ª Conferência episcopal latino-americana - data: 20/05

TV - Entrevista a Frei Moser - Sobre "Protagonismo dos Leigos na Política" - data: 27/05

TV - Debate ao vivo com D. Erwin Krautler e o Secretário de Meio-ambiente de São José dos Campos - Sobre "Religião e Ecologia" - data: 13/06

TV - Debate ao vivo com D. Dadeus Gring e um padre de Aparecida - Sobre "Pastoral Urbana" - data: 17/07

Renata Menezes

Artigos publicados em periódicos

"Desconstruindo estereótipos". Resenha de MACHADO, Maria das Dores Campos. Política e religião: a participação dos evangélicos nas eleições. Rio de Janeiro: Editora FGV, 2006, 180pp. Revista *Praia Vermelha* - Estudos de Política e Teoria Social, no.14 & 15, ISSN 1418-9184.

Entrevistas

Entrevista para a Revista *Época*, sobre Frei Galvão - 23/01.

Entrevista para a Revista *Veja*, sobre santos no Brasil - 16/10.

Entrevista para a Revista *Encontro*, sobre santos no Brasil - 12/11.

TVE - Debatedora no Programa *Cadernos de Cinema* - Sobre o Filme "Malagrida", de Renato Barbieri - data: 06/05 e 12/05

Solange Rodrigues

Entrevista para a revista *Pélerin* sobre Campo religioso brasileiro e atuação da Igreja católica no Brasil na última década - 26/03.

Faustino Teixeira

Produção em DVD

O diálogo inter-religioso. Série: Invenção do contemporâneo. A busca da transcendência (curadoria de Leonardo Boff). Produção: Espaço Cultural CPFL e Exibição da TV Cultura, 2007 (NTSC – 43 minutos).

Intercâmbio com Social Compass

Trabalho que o Iser Assessoria realiza desde 1994, fazendo o levantamento bibliográfico dos artigos sobre religião, publicados por cientistas sociais nas principais revistas de ciências sociais no Brasil. Este levantamento é enviado para a revista *Social Compass*, editada pela Universidade de Louvain (Bélgica), a fim de compor um número especial anual dedicado à divulgação desta bibliografia internacional.

Pedro Ribeiro participou este ano, em Louvain, da reunião do Conselho Editorial da revista.

Curso do Rio - Encontro Ecumênico de Formação Pastoral

Responsável: Névio Fiorin

Objetivos do Curso do Rio:

- Atender a necessidade de formação teológico-pastoral e sociopolítica de lideranças e animadores de comunidades e de cristãos engajados nas pastorais e movimentos populares, articulando estudo teórico e experiência pastoral e social;
- Refletir com as lideranças as novas questões que emergem da realidade e os desafios enfrentados pela prática;
- Capacitar pessoas das comunidades para desenvolverem atividades que favoreçam a cultura da paz e dos direitos humanos;
- Incentivar as pessoas das comunidades a participarem de forma organizada na transformação da sociedade brasileira;
- Promover uma maior articulação entre pessoas e grupos que atuam em diferentes igrejas, contextos sociais e regiões, favorecendo intercâmbios, parcerias e novas atividades.

O Curso do Rio é uma atividade de formação realizada em parceria com leigas e leigos do estado do Rio de Janeiro no mês de julho de cada ano. Trata-se de um curso **popular** (dirigido prioritariamente a leigos e leigas que atuam na pastoral popular e nos movimentos sociais do estado do Rio de Janeiro); **ecumênico** (aberto a cristãos de diferentes Igrejas que na sua prática pastoral enfrentam desafios semelhantes); **massivo** (oferecido a um grande número de pessoas); **participativo** (organiza-se como um mutirão de formação que envolve participantes, assessores, voluntários das equipes de serviço e das oficinas e conta, ainda, com a colaboração de diversas comunidades, instituições e ONGs). O curso procura combinar estudo teórico e prática pastoral, favorecendo a partilha de experiências e a articulação das diferentes iniciativas.

Em 2007, o curso foi realizado de 23 a 28 de julho, das 8 às 18 horas. O tema escolhido foi *“Mundo do trabalho e exclusão social: construindo alternativas”*, desenvolvido da seguinte maneira:

Análise social, econômica e política		
Segunda:	Situação e perspectivas de trabalho no Brasil	Ivo Lesbaupin sociólogo, UFRJ e Iser Assessoria
Terça:	Juventude e mercado de trabalho	Solange Rodrigues socióloga, pesquisadora do Iser Assessoria
Quarta:	O Mundo do Trabalho e Socioeconomia Solidária	Marcos Arruda socioeconomista, coordenador do PACS
Aprofundamento bíblico, teológico e pastoral		
Quinta:	Teologia do trabalho e ordem econômica atual	Benedito Ferraro teólogo, professor na PUC Campinas
Sexta:	O Trabalho na perspectiva da Bíblia	Francisco Orofino biblista, CEBI, consultor Iser Assessoria
Sábado:	Perspectivas pastorais num contexto de desemprego e exclusão	Maria Joaquina Fernandes Pinto – Quininha -teóloga, professora no Instituto Diocesano de Teologia de Volta Redonda

As **manhãs** foram reservadas para as exposições dos assessores, de caráter mais teórico, seguidas de trabalhos em grupos onde as informações das palestras foram relacionadas à experiência prática dos participantes. Os grupos foram acompanhados por monitores, treinados para encaminhar as discussões, que compreendiam quatro momentos: a integração (a partir de uma dinâmica), a reflexão e a partilha a partir de questões propostas pelo assessor, o momento de espiritualidade bíblica e a indicação de pistas de ação pastoral. As reflexões surgidas nos grupos eram devolvidas aos assessores, que no início da tarde, em plenário, buscavam aprofundá-las e esclarecê-las. Estabeleceu-se, assim, um canal de comunicação e circulação de idéias entre os participantes e os assessores.

À tarde, os mesmos grupos se reuniam para o trabalho em oficinas, voltadas ao ensino de técnicas de desenvolvimento pessoal e de trabalho com grupos populares. Foram realizadas as seguintes oficinas, contando com a colaboração de pessoas de outras instituições:

Esse ano o curso contou com 97 pessoas, sendo 61% de mulheres, e de pessoas jovens (até 30 anos) e com escolaridade superior. Quanto à distribuição geográfica, 51% eram capital e os demais vieram de 15 municípios das diferentes regiões do

Oficinas realizadas	
01. Bio-dança	
02. Criatividade, arte e educação	
03. Economia solidária	31%
04. Leitura popular da Bíblia	51%
05. Liturgia e espiritualidade ecumênica	
06. Metodologia do trabalho juvenil	
07. Percussão artesanal	da
08. Saúde: terapias complementares	
09. Teatro popular	

estado do Rio de Janeiro.

Ao final do curso os participantes responderam a um questionário de avaliação que procura recolher informações sobre a organização, a metodologia, o conteúdo e a recepção que eles fizeram do curso. É um instrumento importante para o monitoramento de nosso trabalho. A análise do resultado serve de base para a avaliação e planejamento das atividades. Em 2007, 91% avaliaram o curso ótimo e muito bom. O aspecto mais bem avaliado foi o conteúdo: a temática e a profundidade da abordagem pelos assessores.

Segundo a nossa avaliação, o Curso do Rio vem enfrentando algumas dificuldades nos últimos anos:

1. Diminuição de participantes: esta diminuição pode ser motivada pelas dificuldades financeiras dos participantes, que são obrigadas a trabalhar mais para garantir a sobrevivência; talvez, o acesso ao local e a violência na região; os meios de transporte são ruins e caros; problemas de divulgação.

2. Participação flutuante: aumenta a cada ano as pessoas que vêm um dia, não vêm no outro, ou só vêm num período (pela manhã ou pela tarde). Isso acarreta problemas nos grupos, nas oficinas.

3. Dificuldade de constituir as equipes e dificuldade de fazer um processo de formação permanente com as equipes. Existe uma flutuação grande nos encontros de formação para as equipes: as pessoas estão engajadas em muitas outras atividades pastorais que conflitam com as atividades programadas pelo Curso do Rio. No entanto, existe um grupo de 15 pessoas que são permanentes e apostam no Curso do Rio.

4. É preciso destacar que os participantes gostam e avaliam o Curso positivamente. Para muitos é uma experiência inusitada de partilha, de convivência e de espiritualidade engajada.

Em 2006, durante o curso, tivemos muitos problemas de relacionamento entre as pessoas das equipes. Em 2007, nos encontros de preparação das equipes, procuramos valorizar a dimensão mística e pessoal. Como resultado, melhoramos e não tivemos maiores problemas durante o Curso deste ano.

No quadro acima destacamos alguns depoimentos da avaliação individual dos participantes.

A próxima edição do curso está prevista para a semana de 21 a 25 de julho de 2008, com o tema “Igreja e educação popular: desafios e perspectivas”.

Qual a contribuição do Curso para a vida pessoal e para o trabalho social e pastoral:

- *Deu-me mais confiança e coragem.*
- *O Curso me ensinou a ter mais confiança. Melhorou muito minha auto-estima e o que aprendi aqui vai ser muito bem repassado.*
- *A troca de experiências de várias comunidades e o compromisso com a mudança da infraestrutura política, social e econômica.*
- *Acho que vai me ajudar muito no trabalho voltado para a cidadania, que é o campo em que atuo, junto a jovens e mulheres.*
- *Fazer uma leitura crítica da bíblia me ajudará bastante no meu trabalho.*
- *Ajudou a esclarecer a situação econômica, social, política, de desemprego e exclusão em que vivemos.*
- *As pistas pastorais são bastante concretas para trabalhar nos projetos em que eu atuo no momento.*
- *O Curso do Rio é formidável pela riqueza humana que consegue reunir! Sempre dá ânimo e coragem para continuar a caminhada.*

Participação na Rede de Cursos de Formação Pastoral

Responsável: Névio Fiorin

O Iser Assessoria, como organização promotora do Curso do Rio, participa de uma rede que articula diferentes iniciativas de formação teológico-pastoral e sociopolítica voltadas para a formação do laicato brasileiro. Fazem parte da rede, além do Curso do Rio, o Curso de Verão de São Paulo (Cesep), Curso de Verão de Goiânia - GO, Curso de Verão na Terra do Sol de Fortaleza – CE, Curso de Inverno de Ipatinga – MG. Também participam cursos bíblicos que utilizam a mesma metodologia: Flor e Canto de Petrópolis - RJ; o Curso de Formação Bíblica do Jardim Elba – SP.

A Rede promoveu em São Paulo, de 11 a 14 de outubro, um seminário mais amplo de avaliação dos 20 anos do Curso de Verão (SP) e da prática desenvolvida por todos os cursos. Este seminário foi fruto da avaliação do ano passado, em que se considerou que havia alguns problemas comuns, que deveriam ser aprofundados. Dois assessores deram uma contribuição especial: José Oscar Beozzo, com uma reflexão sobre “Cursos de Verão, Inverno e Bíblicos: princípios comuns e singularidades na formação ecumênica e popular” e Luiz Eduardo Wanderley, que falou sobre “Os cursos de formação na atual conjuntura”. Foram levantados alguns desafios e questionamentos:

- Como conseguir que essa nossa experiência possa se multiplicar em outras realidades?
- Consagrar esforços para compartilhar as experiências acumuladas
- Como os participantes podem se tornar multiplicadores?
- Como reestruturar, para um período mais longo, um programa de formação colado à realidade e aos desafios e exigências de hoje?
- Criar estratégias para o retorno dos participantes.
- Criar estratégias para o pós-curso, para se saber o que realmente foi relevante e frutífero na realidade dos participantes.
- Atenção aos jovens: desde o início, nossos cursos deram prioridade à juventude. A presença de numerosos jovens nos cursos, traz inquietações e demandas que não são as nossas e por isso, nos interpelam, como interpelam a sociedade e as igrejas. A nossa programação e metodologia precisam tomar em conta essa realidade, com suas virtualidades e também dificuldades.

Intercâmbio teológico-pastoral Brasil-Moçambique-Suécia

Responsável: Névio Fiorin e Francisco Orofino

Em 2007, o projeto de intercâmbio com Moçambique e Suécia - mais exatamente entre Iser Assessoria; a Diocese Anglicana dos Libombos, na parte sul de Moçambique; e a Igreja Luterana de Suécia -, entrou no seu sexto ano. Já foram realizadas as seguintes atividades:

- 2002: Seminários em Moçambique sobre a Teologia da Libertação e a Igreja Latino-americana. Foram realizados três seminários em diferentes regiões.
- 2003: Seminários em Moçambique sobre Leitura Comunitária da Bíblia: Foram realizados três seminários em diferentes regiões.
- 2004: Curso Bíblico em Belford Roxo, RJ, sobre os livros sapienciais e as cartas paulinas. Participaram, além dos brasileiros, quatro moçambicanos e um sueco. Contatos com pastoral da criança, pastoral da saúde, cooperativas de produção na Baixada.
- 2005: Contatos com a Igreja anglicana de Pelotas, RS; Encontro de CEBs em Ipatinga, MG; Curso do Rio: Participaram dois moçambicanos.
Atividades na Suécia: Världens Fest – Västerås + encontro da juventude: Participaram três brasileiros e três suecos.

- 2006: seminário ecumênico sobre Intercâmbio com Moçambique, reunindo católicos, metodistas, luteranos e anglicanos, pessoas envolvidas em atividades de cooperação com Moçambique, além de três moçambicanos.

São cinco as áreas temáticas em que o Intercâmbio está trabalhando: • Estudos da realidade local • Leitura comunitária da Bíblia • Redes de intercâmbio • Projetos sociais • Formação de quadros.

Em 2007 realizamos 15 dias de atividades de formação e reflexão em Moçambique. Névio Fiorin, Rosângela de Souza Rodrigues (que veio a falecer), estiveram uma semana em Maciene realizando um Seminário sobre “*A Leitura Comunitária da Bíblia e a Saúde do Povo*”, para 30 lideranças da Igreja Anglicana. O tema estava previsto no planejamento do intercâmbio. Também participou uma missionária brasileira, Irmã Gladis Lando, que está em Moçambique trabalhando com saúde alternativa e que conhece a leitura popular da Bíblia. Deveria, ainda, participar um franciscano biblista que está em Angola, Frei Evaristo Spengler, mas na última hora teve uma malária e não pode viajar.

Utilizamos como subsídio um caderno de Carlos Mesters “*Os Profetas e a Saúde do Povo*”, publicado em 1985. Editamos e produzimos uma cartilha. Depois, constatado o seu valor ainda atual, foi publicada pelo CEBI. Utilizamos para a memória da caminhada, cadernos dos seminários anteriores sobre a *Formação do Povo de Deus* e outro sobre a *Leitura Popular da Bíblia*, ambos de Carlos Mesters e Francisco Orofino. O seminário começou com um levantamento e análise da realidade local, feito pelos próprios participantes. Qual a situação da saúde do Povo? Que iniciativas existem em favor da saúde do povo? Quais os projetos e planos do governo para melhorar a saúde do povo? O que as igrejas têm feito?

Havia inicialmente uma preocupação a respeito da abordagem do poder curativo das plantas, por se tratar de um conhecimento tradicional dominado pelos curandeiros. A opção foi fazer os participantes andar nos arredores, colher plantas, flores e frutos utilizados para curar ou favorecer a saúde e falar sobre isso. As pessoas se sentiram muito à vontade e deram uma importante contribuição ao Seminário. Irmã Gladis nos ajudou muito nessa atividade. Seu conhecimento e capacidade de valorizar o saber tradicional foi importante para despertar nos participantes o desejo de dar continuidade ao seminário em outras atividades, como horta comunitária, descobrir outras pessoas que estão trabalhando com saúde alternativa, refletir sobre isso nas comunidades e congregações, produzir um caderno sobre plantas que curam e realizar um novo encontro com a Irmã Gladis, em junho.

Anders Lindow e mais sete pessoas da Igreja Sueca estiveram também em Maciene, interessados no seminário sobre Leitura Comunitária da Bíblia e em conhecer as atividades do Intercâmbio.

Uma outra atividade aconteceu em Maputo. Foi um seminário, realizado durante dois dias, sobre “Igrejas e Desenvolvimento Social em Moçambique”, organizado pela diocese de Libombos e assessorado por nós. Participaram cerca de 20 pessoas: estudantes, padres anglicanos e alguns pastores do Conselho Ecumênico de Moçambique. O objetivo era fortalecer uma rede local de igrejas, instituições e pessoas dispostas a partilhar suas experiências de desenvolvimento social buscando construir consensos para uma ação mais eficaz. O objetivo foi atingido em parte, uma vez que a participação de pessoas, instituições ou igrejas de fora foi pequena.

Para nós foi um seminário importante porque compreendemos que em Moçambique, onde 70% da população ainda vive no campo deve-se pensar sobretudo em “desenvolvimento rural” como forma de fixação das pessoas no campo. Para que não aconteça o que se passou na maioria dos países subdesenvolvidos, onde houve um êxodo rural intenso do campo para as periferias das cidades constituindo uma massa de famílias pobres e desempregadas.

A morte inesperada de Rosângela, acometida por uma forma violenta de malária foi a marca dolorosa dessa atividade do Intercâmbio. Ela marcará a participação do Iser Assessoria e de outros grupos do Brasil em Moçambique.

Rosângela foi formada nas CEBs da Baixada Fluminense, e decidiu estudar Teologia. Apaixonada pela Palavra de Deus, aproximou-se do CEBI, contribuindo para uma leitura atualizada da Bíblia e comprometida com a justiça social. Foi uma Mulher da Bíblia, a serviço da Palavra anunciada aos pequenos! Ela colaborava em programas de formação de leigos e leigas e, por isso, foi convidada e estava entusiasmada por compartilhar sua experiência em Moçambique. Era negra, tinha 40 anos, estava casada há apenas um ano e quatro meses com Corino, e era muito amada por sua dedicação à família: pais, 5 irmãos e irmãs, sobrinhos. Eles e todos nós, seus amigos que tivemos o privilégio de conviver com ela, estamos muito abalados com o que aconteceu.

Recordamos com pesar que indo ao encontro de suas raízes, Rosângela uniu-se às dores do povo africano, castigado por guerras, doenças, e pela pobreza, fruto de uma exploração secular. Por outro lado, a festa e a alegria de que Rosângela tanto gostava, também são marcas comuns de nossas tradições africanas e brasileiras. Diante de um mistério que ultrapassa qualquer compreensão, só cabe o silêncio. Mas ela permanece viva em nossa memória e em nossos corações, e esperamos que o mistério da morte renove a força de vida nas pessoas que ela amou.

Programa: Articulação Institucional

Este programa visa desenvolver a nossa instituição e também potencializar a nossa atuação através da constituição de parcerias, assim como dar apoio à formação e ao fortalecimento de articulações e redes que envolvam ONGs, movimentos sociais, agências de cooperação e demais entidades comprometidos com a transformação da sociedade.

Articulação interna

Para organizar-se nos moldes de uma gestão transparente, participativa e democrática, e atender às atividades que compõem o nosso programa institucional, o Iser Assessoria estrutura-se da seguinte maneira: as atividades–fim são desempenhadas por uma equipe de assessores/as e pesquisadores/as.

A frequência das reuniões da equipe foi quinzenal. Nestas reuniões discutimos um texto teórico – artigo de um membro da equipe ou de outro autor – e, em seguida, conversamos sobre as atividades de cada um, as assessorias dadas, o tema abordado ou o grupo atendido. Tivemos as reuniões mensais da coordenação, eventualmente mais de uma, para o planejamento das atividades da instituição e também em função das discussões junto com o consultor sobre desenvolvimento institucional.

Tivemos duas jornadas no ano, uma em cada semestre, onde demos continuidade ao processo de desenvolvimento institucional (cf. o Anexo III: temas das reuniões da equipe).

Fizemos uma assembléia – para a qual convocamos os membros da diretoria e os sócios. Na ocasião, fizemos um balanço de nossas atividades nos dois últimos anos, e um balanço financeiro - inclusive sobre as medidas de controle orçamentário tomadas para enfrentar as dificuldades financeiras.

Contratamos, como sempre foi feito nos últimos dez anos, uma auditoria externa anual das nossas contas.

Tornamos públicos em nossa página Internet os três últimos relatórios anuais de nossa instituição.

Com relação às dificuldades financeiras, provocadas sobretudo pela queda do valor do dólar (taxa cambial) nos últimos três anos – que passou de R\$ 3,00 a R\$ 1,75 neste período -, mantivemos a redução dos nossos salários. Cabe observar que, de modo geral, as ONGs têm passado por problemas semelhantes.

Articulação externa

Os três debates que organizamos este ano foram feitos em parceria: com o Núcleo de Pesquisa *Exclusão Social e Poder Local*, da UFRJ, e com a Diocese de Duque de Caxias - nos regionais Pilar e Centro.

Estivemos presentes na reunião da Plenária Nacional da *Assembléia Popular*, em junho, quando se discutiu a Metodologia a ser utilizada.

Participação na ABONG

Responsáveis: Solange Rodrigues e Ivo Lesbaupin

O Iser Assessoria é filiado à Abong - Associação Brasileira de ONGs - desde 1997, e tem participado de reuniões, seminários e fóruns promovidos pela entidade tanto em nível nacional quanto regional.

A Abong é um espaço importante para a articulação das ONGs que se empenham pela efetivação dos direitos de cidadania e que lutam pela redução das desigualdades sociais em nosso país. A Abong é uma das organizações envolvidas na organização do Fórum Social Mundial.

Para o triênio 2007-2009 são prioridades da Abong:

- 1) Promover debates e divulgar posicionamentos sobre modelos e políticas de desenvolvimento socioambientalmente sustentáveis.
- 2) Aprofundar a luta pela radicalização da democracia com ênfase na questão dos Direitos Humanos, Econômicos, Sociais, Culturais e Ambientais,
- 3) Reforçar e aprofundar as alianças políticas com as redes de organizações e movimentos sociais do Brasil e da América Latina.
- 4) Redefinir estratégias e prosseguir o debate sobre regulação Estado e Sociedade e mecanismos de acesso a recursos públicos (Marco Legal).
- 5) Participar de modo mais incisivo nos processos de democratização e do direito à comunicação.
- 6) Desenvolver novas estratégias para o fortalecimento da sustentabilidade política e financeira das organizações associadas.
- 7) Fortalecimento da Abong como sujeito político, o que significa: aprimorar os processos de gestão; fortalecer a comunicação pública da Abong e a comunicação interna; ampliar de forma qualificada o quadro associativo; desenvolver estratégias de pertencimento das associadas.

Para favorecer a articulação e atuação coletiva de suas associadas, a Abong está estruturada em oito Regionais. A Regional Sudeste abrange os estados de Rio de Janeiro, Espírito Santo e Minas Gerais. Neste ano de 2007, participamos regularmente das assembléias da Regional Sudeste, que constituiu quatro Grupos de Trabalho (GTs) para levar adiante as prioridades definidas na Assembléia Nacional do ano anterior. Participamos ativamente do GT de Regionalização, que tem por objetivo o fortalecimento da entidade como ator político nos três estados que compõem a Regional, já que atualmente a maioria das associadas é do Rio de Janeiro.

Assembléias Regionais:

- 22 de março – planejamento do ano e composição da Direção Colegiada Regional
- 10 de maio – Composição dos Grupos de Trabalho, seu funcionamento e atividades
- 31 de maio – Preparação do *Dia de Mobilização Global* no Rio de Janeiro, atividade vinculada à dinâmica dos Fóruns Sociais Mundiais
- 14 de agosto – Revisão das atividades dos GTs e informe sobre a Comissão Parlamentar de Inquérito (CPI) das ONGs
- 27 de agosto – encontro de uma representante da Direção Colegiada Nacional com as ONGs da Regional Sudeste
- 14 de novembro – Oficina sobre Marco Legal das organizações da sociedade civil e avaliação do ano

Uma outra atividade foi a participação de uma pessoa do Iser Assessoria na reunião nacional do Conselho Diretor da Abong, representando a Regional Sudeste. Nesta reunião, realizada entre 25 e 27 de novembro, em Brasília, foi feita uma avaliação da atuação da Abong no ano de 2007, tendo como ponto de partida as seguintes questões:

- 1) Tendo como referência as prioridades da Assembléia, como foi a atuação nacional e regional?
- 2) Como as representações regionais avaliam a atuação das ONGs nos espaços públicos de referência local, regional, nacional e como avaliam a relação das ONGs com os movimentos sociais?
- 3) Como os regionais avaliam a atuação nacional da ABONG e a sua relação com os regionais?

Participação na Rede Conesul – Oikosnet América Latina

Responsável: Renata Menezes

A Rede de Centros Laicos Conesul – Oikosnet América Latina é integrada por centros e organizações de 11 países, a saber: Argentina, Brasil, Chile, Colômbia, Cuba, Equador, El Salvador, Paraguai, Peru, Uruguai e Venezuela. Além disso, mantém contatos com organizações de outros países latino-americanos e caribenhos, como Guatemala, Costa Rica, Nicarágua etc. Sua principal meta é promover a partilha de experiências e recursos humanos entre os centros membros, bem como a formação de lideranças, em trabalhos voltados à educação, ecumenismo, desenvolvimento humano e construção da paz com justiça, a fim de fortalecer sua atuação na região e tornar mais eficientes e solidários seu serviço e sua missão,

Por outro lado, Conesul faz parte de Oikosnet, a Rede Global de Centros Laicos, Academias e Movimentos de Interesse Social, voltada à construção de comunidades justas, participativas, sustentáveis e inclusivas. Como parte dessa rede global, Conesul integra-se a outras cinco regiões mundiais, África, Ásia, Europa, Oriente Médio e América do Norte e relaciona-se com o Conselho Mundial de Igrejas (CMI).

Componentes importantes do programa da Rede Conesul são os cursos de formação de lideranças, tanto no nível regional como no global; nos CLLT (Courses of Lay Leadership Training); os programas de intercâmbios regional e inter-regional (entre duas ou mais regiões de Oikosnet Global) que ocorrem ao longo do ano, o aperfeiçoamento da metodologia Dialogue for Peaceful Change (DPC), a fim de divulgá-la em treinamentos através dos centros, e o Encontro/Assembléia anual, realizado no segundo semestre de cada ano.

O Iser Assessoria ingressou nessa rede em 1996, enviando representantes a todos os encontros e assembléias anuais, bem como aos CLLT. Também participou da coordenação de Oikosnet América Latina, de 2000 a 2007, e da coordenação de Oikosnet Global, de 2004 a 2007, pela eleição de Renata Menezes por dois mandatos consecutivos.

Em 2007, as atividades da rede da qual o Iser Assessoria participou foram as seguintes:

Encontro Anual de Oikosnet Global - Participação de Renata Menezes neste encontro, realizado de 1º a 4 de junho na Academia Evangélica Rheinland em Bonn, Alemanha. Nesse encontro, foi realizada a primeira assembléia oficial de Oikosnet Global, inaugurando a figura jurídica registrada na Holanda como *Stichting (Fundação) Oikosnet*. Por unanimidade, a região América Latina foi eleita para exercer a coordenação de Oikosnet durante o período 2008-2009. Avançamos também no planejamento de um CLLT Global, cujo tema será “Outros Mundos Possíveis – novos cenários” e acontecerá na Tailândia, entre 5 a 24 de outubro de 2008, cabendo a Conesul quatro vagas

Os membros de Oikosnet participaram também, como convidados internacionais, das atividades preparatórias do “Kirchentag” (o “Dia da Igreja”), organizado pela Igreja Protestante na Alemanha. Em primeiro lugar realizou-se uma Consulta Global sobre o tema “*O poder da dignidade – Repensando a Globalização*”, de 4 a 6 de junho em Wuppertal. Em seguida, fomos a Colônia para participar de celebrações e eventos da “Kirchentag”, nos dias 6 e 7 de junho.

XIV Encontro/Assembléia da Oikosnet América Latina - Participação de Lúcia Ribeiro e Francisco Orofino no encontro, realizado em São Leopoldo (RS, Brasil), de 9 a 14 de outubro, organizado por dois centros da rede, o CEBI e o CECA, com o tema *Construindo novos caminhos: fé e compromisso*. Durante os dois primeiros dias do encontro, fez-se uma reflexão sobre ecumenismo, através de exposições e de debates em grupo. Um dos assessores deste encontro foi Francisco Orofino, do Iser

Assessoria. Ele abordou os “Desafios do ecumenismo para a ICAR (Igreja Católica) a partir do Documento de Aparecida”. Seu ponto de partida foi a degradação das grandes cidades através do processo de favelização. Tal processo atinge as Igrejas cristãs, abrindo espaço para as propostas pentecostais. Várias Igrejas cristãs estão sofrendo processo de pentecostalização com leituras bíblicas fundamentalistas. Tal leitura traz conseqüências para o diálogo entre estas Igrejas cristãs aqui no Brasil. Esta dificuldade se reflete em instâncias ecumênicas como o CONIC.

Também se fez uma análise da conjuntura latino-americana, a partir da visão dos próprios representantes dos centros. Houve ainda momentos dedicados à reflexão bíblica e aos devocionais.

Na Assembléia anual, além das tarefas habituais e da discussão do relatório, foram admitidos dois novos centros: o *Centro de Derechos Humanos*, da Colômbia e o *Centro Martin Luther King*, de Cuba (sendo este o primeiro centro deste país admitido na rede).

Realizaram-se também eleições para a substituição de dois membros da equipe de coordenação, tendo sido eleitos Cristina Vila (CIPAE - Paraguai) e Antonio Coelho (CIPFE - Uruguai). Luis Dietrich (CEBI – Brasil) foi eleito membro suplente. Germán Zijlstra continuará como Secretário Executivo, mas dado que acumulará também um cargo na coordenação geral de Oikosnet, terá um assistente, a ser nomeado pela coordenação.

Nesse evento, decidiu-se que a rede deve privilegiar, tanto a nível regional como a nível global, um programa sobre migrações, no qual o Iser Assessoria se integrou, junto com centros do Uruguai, Argentina, Peru e Paraguai. Decidiu-se:

- fazer um mapeamento inicial, para saber o que estão fazendo os centros, nesta área;
- estabelecer um diagnóstico sobre esta problemática, no momento atual;
- pensar em ações possíveis, indo da solidariedade concreta aos migrantes a possíveis intervenções em fóruns sociais e políticos;
- preparar o diálogo Norte/Sul, previsto para 2009;
- organizar uma consulta em 2008, tendo em vista não só o encontro inter-regional de 2009 mas também a perspectiva das migrações Sul/Sul.

V CLLT Regional - Participação de uma jovem de nossa rede, Erika Gloria Rocha dos Santos, no curso realizado no Chile, de 17 a 25 de novembro, sob os auspícios do Centro Ecumênico Diego de Medellin, com o tema “*Construção da Paz com Justiça nos processos latino-americanos*” e coordenado por Álvaro Ramis e Alicia Zijlstra.

Para os próximos anos, Oikosnet América Latina deverá privilegiar, além da programação já consolidada, a participação no Fórum Social Mundial; a aproximação da região à América Central e Caribenha de fala hispânica, a coordenação de Oikosnet Global e a realização de uma consulta sul-norte sobre imigração, envolvendo todas as redes americanas.

Próximo encontro - O próximo encontro se realizará em Lima, Peru em outubro de 2009, e terá como tema: “Ecumenismo, espiritualidade e prática”.

Apoio Local para Desenvolvimento e Paz

O Iser Assessoria, no período de 2001 a 2007, prestou serviços de apoio local para a agência canadense *Desenvolvimento e Paz* (D&P). De nossa parte, isto implicava a elaboração de pareceres sobre os projetos apresentados por entidades brasileiras a D&P. Além disso, o convênio incluía a avaliação anual mais detalhada de um grupo

e/ou projeto, a eventual organização de um seminário dos parceiros da entidade no Brasil e a preparação da visita da responsável aos parceiros.

Neste ano foram realizadas as seguintes atividades:

- Roteiro de visita de Anne Catherine Kennedy de 03 a 24 de novembro
- Reunião com a responsável para discutir o futuro desse apoio local.

Agências de cooperação internacional

Em março, Ivo Lesbaupin participou como convidado da Campanha Quaresmal da entidade *Entraide et Fraternité* (Bélgica): fez palestras e participou de debates durante quinze dias em várias das cidades de língua francesa, falando sobre o Brasil e sua realidade sócio-política.

Em novembro, Ivo Lesbaupin esteve participando como convidado do Seminário sobre “O Papel da Igreja na sociedade”, organizado pelo Conselho Sueco de Missões (CSM) e vários de seus parceiros, tanto suecos como latino-americanos. Ele assumiu a tarefa de moderador do seminário. Em preparação a este seminário, ele esteve em setembro na Suécia, para participar das reuniões onde se discutiu sua concepção e organização. Lá, participou também de um encontro preparatório do seminário, onde apresentou uma reflexão sobre os desafios atuais das igrejas latino-americanas. O Seminário no Peru, onde esteve também presente Lúcia Ribeiro, teve 49 participantes, de diferentes igrejas evangélicas e católica, de dez países. Foi uma experiência muito rica em termos de ecumenismo e de diálogo: durante cinco dias, membros de diferentes igrejas conviveram, oraram, ouviram depoimentos e debateram sobre problemas da sociedade e das igrejas e sobre a responsabilidade das igrejas na sociedade.

Em julho, a Fastenopfer organizou um encontro com as entidades parceiras no Brasil: o encontro foi realizado em Salvador, durante dois dias. Estiveram presentes dezoito entidades, do Norte, Nordeste, Centro-Oeste e Sudeste. Houve intercâmbio sobre o trabalho desenvolvido por cada entidade, fez-se uma análise da conjuntura nacional - na qual se aprofundou a questão da terra e as lutas dos indígenas -, discutiu-se o documento “Novos rumos da cooperação internacional” – ao qual se fizeram aportes – e se debateu sobre como se deveria dar continuidade ao acompanhamento que a Fastenopfer faz junto a seus parceiros no Brasil – já que seu responsável, Severino Villa, está se aposentando.

ANEXO I - Curso de Sociologia da Religião

Local: Petrópolis

Solicitante: Instituto Teológico Franciscano

Grupo atendido: estudantes

Duração: 2º semestre de 2007

CONTEÚDO PROGRAMÁTICO

O objetivo do curso é apresentar aos alunos uma síntese das principais teorias que analisam o fenômeno religioso do ponto de vista das Ciências Sociais e um painel sobre o campo religioso brasileiro, a partir das tradições religiosas em destaque no país. Além da situação atual, será apresentado um breve histórico de sua instauração no Brasil.

Data	Tema	Professor/a
06/08	Apresentação do curso. O estudo da religião pelas Ciências Sociais. Metodologia e forma de avaliação – Introdução ao trabalho de campo.	Solange Rodrigues
13/08	Antropologia da Religião. A abordagem antropológica I: perspectivas evolucionistas.	Beth Pissolato
20/08	A abordagem antropológica II: a crítica ao etnocentrismo.	Beth Pissolato
27/08	Contribuições teóricas ao estudo das religiões: Karl Marx.	Ivo Lesbaupin
03/09	Contribuições teóricas ao estudo das religiões: Max Weber.	Ivo Lesbaupin
10/09	Contribuições teóricas ao estudo das religiões: Émile Durkheim	Pedro Ribeiro de Oliveira
17/09	Abordagens contemporâneas: Peter Berger, D. Hervieu-Léger	Marcelo Camurça
24/09	Prova	Solange Rodrigues
01/10	2a. parte - Campo religioso brasileiro.	Solange Rodrigues
08/10	Protestantismo 1: as Igrejas históricas.	Flávio Conrado
15/10	Protestantismo 2: o Pentecostalismo.	Flávio Conrado
22/10	Catolicismo brasileiro 1	Pedro Ribeiro de Oliveira
29/10	Catolicismo brasileiro 2	Solange Rodrigues
05/11	Religiões mediúnicas – Espiritismo.	Emerson Giumbelli
12/11	Religiões mediúnicas – Candomblé, Umbanda	Volney Berkenbrock
19/11	Novos movimentos religiosos.	Marcelo Camurça
26/11	Apresentação dos trabalhos.	Flávio Conrado

Anexo II - Quadros das assessorias em 2007

Número de assessorias por Linha de Ação

Programa	Nº Assessorias
Cidadania e controle social	20
Exclusão, Políticas Públicas e Conjuntura	19
Fé e Política	13
Juventude	8
CEBs	22
Teologia da Libertação	19
Diálogo, Ecumenismo e Campo Religioso	20
Total	121

Número de participantes, por sexo, por Linha de Ação e Programa

Programa	Nº Mulheres	Nº Homens	Nº Participantes
Cidadania e controle social	782	689	1.471
Exclusão, Políticas Públicas e Conjuntura	833	752	1.585
Fé e Política	764	731	1.495
Juventude	370	285	655
Total Programa 1	2.749	2.457	5.206
CEBs	1.522	795	2.317
Teologia da Libertação	1.212	1.117	2.329
Diálogo, Ecumenismo e Campo Religioso	799	555	1.354
Total Programa 2	3.533	2.467	6.000
Total	6.282	4.924	11.206

Número de participantes segundo o perfil

	Nº Participantes
Animadores de comunidade	2.426
Jovens e Estudantes	2.214
Professores ou pesquisadores	1.488
Clérigos e Religiosos/as	1.456
Lideranças locais	1.078
Agentes de pastoral	984
Lideranças regionais / nacionais	576
Parlamentares e políticos	202
Bispos	107
Técnicos de ONGs	61
Técnicos do Estado	10
Outros	604
Total de participantes	11.206

Tipo de evento assessorado

	Total	Cidadania e controle	Exclusão, PPs e Conjuntura	Fé e Política	Juventude	CEBs	Teologia da Libertação	Diálogo e Campo Religioso
Encontro	41	2	8	8	3	11	5	4
Congr. Sem. Fórum	23	3	1	2		1	7	9
Curso	23	1	2		2	7	5	6
Conferência	18	9	3	1	2	2	1	

Debate	10	5	3	2	1			1
Assembléia	6		2	2		1	1	
Total	121	20	19	13	8	22	19	20

Tipo de participação da assessoria

	Total	Cidadania e controle	Exclusão, PPs e Conjuntura	Fé e Política	Juventude	CEBs	Teologia da Libertação	Diálogo e Campo Religioso
Palestrante	60	16	13	7	3	8	7	6
Assessor/a	38	1	4	4	4	14	7	4
Conferencista	12	2	1	1			1	7
Debatedor	8	1	1	1	1		2	2
Coordenador	3						2	1
Total	121	20	19	13	8	22	19	20

Abrangência

	Total	Cidadania e controle	Exclusão, PPs e Conjuntura	Fé e Política	Juventude	CEBs	Teologia da Libertação	Diálogo e Campo Religioso
Local	70	15	10	5	6	15	8	11
Nacional	25	2	6	5	1	4	5	2
Internacional	15	2		1			5	7
Estadual	9	1	3	2	1	1	1	
Regional	2					2		
Total	121	20	19	13	8	22	19	20

Natureza da Organização promotora

	Total	Cidadania e controle	Exclusão, PPs e Conjuntura	Fé e Política	Juventude	CEBs	Teologia da Libertação	Diálogo e Campo Religioso
Igrejas	70	6	13	8	2	22	10	9
Universidades e IES	20	7	3	1	1		2	6
Redes e Articulações	17	3	1	3	1		7	2
ONGs	8	3	2		2			1
Movimentos sociais	4	1		1	1			1
NR	1							1
Organismos governamentais	1				1			
Total	121	20	19	13	8	22	19	20

No caso de Igrejas

	Total	Cidadania e controle	Exclusão, PPs e Conjuntura	Fé e Política	Juventude	CEBs	Teologia da Libertação	Diálogo e Campo Religioso
Dioceses	21	2	3	3		7	2	4
Institutos religiosos	12		3			4	3	2
Paróquias	10	3				7		
Pastorais	9		1	2	2	1	3	
CNBB	7		4	1		1	1	
Entidades ecumênicas	7	1	1	1			1	3
CEBs	4		1	1		2		
Total	70	6	13	8	2	22	10	9

Número de assessorias por estado e país

Estado	Total	Cidadania e controle	Exclusão, PPs e Conjuntura	Fé e Política	Juventude	CEBs	Teologia da Libertação	Diálogo e Campo Religioso
RJ	51	6	6	5	8	14	5	7
MG	16	3	3	2		1	3	4
SP	9	1	2	1		1	4	
ES	2		1	1				
Sudeste	78	10	12	9	8	16	12	11
GO	2						1	1
DF	7		4	2				1
Centro-Oeste	9	0	4	2	0	0	1	2
RS	5	1				1	1	2
Sul	5	1	0	0	0	1	1	2
PE	2							2
BA	1							1
PB	1					1		
Nordeste	4	0	0	0	0	1	0	3
RO	4		1			2	1	
Norte	4	0	1	0	0	2	1	0
Outros países (6)	21	9	2	2	0	2	4	2
Total	121	20	19	13	8	22	19	20

Outros países: Peru – Quênia – Suécia – Suíça – Bélgica – EUA

ANEXO III - Balanço das assessorias nos últimos anos

Quadro 1: Total de Assessorias dos últimos anos, por entidade solicitante

Entidades solicitantes	2000	2001	2002	2003	2004	2005	2006	2007
Dioceses ou organizações diocesanas	10	13	21	22	24	15	29	21
Regionais ou órgãos da CNBB	18	14	05	06	04	17	13	7
Paróquias ou comunidades de base	10	21	20	15	14	13	17	10
Organismos pastorais, movimentos	04	09	11	03	05	7	7	9
Entidades ecumênicas								7
CEBs								4
Institutos de formação superior, universidades	19	18	27	25	21	16	13	20
Institutos religiosos	13	20	15	14	04	11	9	12
Movimentos sociais e ONGs	02	20	25	18	18	31	25	12
Redes e Articulações								17
Organismos governamentais								1
Outros	30	16	15	16	11	16	6	1
Total	106	131	139	119	101	126	121	121

Quadro 2: Total de Assessorias dos últimos anos, por tipo de atividade

Tipos de atividade	2000	2001	2002	2003	2004	2005	2006	2007
Cursos	15	31	38	29	25	30	22	23
Conferências, palestras e debates	38	42	36	28	20	32	29	28
Assembléias e encontros	17	20	30	24	26	32	27	47
Congressos e seminários	17	14	20	24	14	24	24	23
Retiros	--	02	03	1	01	0	0	0
Outros	19	22	12	13	15	8	19	0
Total	106	131	139	119	101	126	121	121

Quadro 3: Pessoas diretamente atingidas nos últimos anos

Ano	2000	2001	2002	2003	2004	2005	2006	2007
Pessoas atingidas	9.651	10.738	12.623	8.896	6.546	16.529	12.813	11.206

Quadro 4: Participantes das Assessorias

Participantes	2005	2006	2007
Animadores de comunidades	3.595	4.067	2.426
Lideranças populares	3.735	2.994	1.078
Bispos, clérigos, religiosos e seminaristas	1.865	2.279	1.456
Agentes de pastoral	2.668	1.702	984
Assessores, pesquisadores e professores	1.841	1.043	1.488
Estudantes e jovens	1.325	933	2.214
Público em geral	745	725	
Militantes, políticos e gestores de políticas públicas	270	70	
Lideranças regionais / nacionais			576
Parlamentares e políticos			202
Bispos			107
Técnicos de ONGs			61
Técnicos do Estado			10
Outros	485		604
Total	16.529	12.813	11.206

Anexo IV - Temas das reuniões da equipe de assessoria - 2007

Data	Temas
28/02/07	OLIVEIRA, Pedro A. Ribeiro de. Cebs, carismáticos e transformação social . In: SOTER (org.). <i>Religião e transformação social no Brasil hoje</i> . São Paulo : Paulinas, 2007, p. 11-24.
14/03/07	Barros, Marcelo. 2º Fórum Mundial de Teologia e Libertação – Nairobi . Um testemunho do monge Marcelo Barros. Informativo Rede de Cristãos, Ano 8 - 05 de fevereiro – 2007. Red de Centros Laicos del Cono Sur. Carta de Caracas sobre a vigência da Teologia da Libertação na América Latina . Janeiro de 2007.
28/03/07	Conjuntura eclesial, tendo em vista o V Celam TEIXEIRA, Faustino. “A Conjuntura Internacional Católica: a relação com as religiões”. [manuscrito, a ser publicado no livro sobre Catolicismo]. OLIVEIRA, Pedro A. Ribeiro de. Nossa América interpela a Igreja. <i>REB</i> , Vol.67 (266), abril 2007, p.360-374. RIBEIRO, Lúcia. <i>Seminário sobre Cebs e Meio Ambiente Amazônico: impressões e questionamentos</i> . [manuscrito]
11/04/07	JORNADA BOFF, Clodovis. Re-partir da realidade ou da experiência de fé? Propostas para a Celam de Aparecida . <i>REB</i> , Vol.67 (265), janeiro 2007, p.5-35.
25/04/07	RIBEIRO, Lúcia & VASQUEZ, Manoel, A Igreja é como a Casa da Minha Mãe:” Religião e Espaço vivido entre Brasileiros no Condado de Broward . 14p. (versão preliminar, posteriormente publicada em <i>Ciências Sociais e Religião/ Ciencias Sociales y Religión</i> - Revista de la Asociación de Cientistas Sociales de la Religion en el Mercosur, Ano 9 , no. 9 – Porto Alegre, setembro de 2007, p. 13-29).
09/05/07	CNBB. Síntese das Contribuições da Igreja no Brasil à Conferência de Aparecida . [manuscrito], 26 p. CELAM. SÍNTESIS de las aportaciones recibidas para la V Conferencia General . [manuscrito], 102 p.
23/05/07	BERKENBKOCK, Volney. Perspectivas e desafios para a evangelização na América Latina: constatações a partir do outro lado . In: PIVA, Elói Dionísio (org.). <i>Evangelização: legado e perspectivas na América Latina e no Caribe</i> . Petrópolis: Vozes, 2007, p. 216-252.
13/06/07	RIBEIRO, Lúcia. Revisitando a questão do aborto . [manuscrito], 12 p.
27/06/07	OLIVEIRA, Pedro A. Ribeiro de. A Igreja que se encontrou em Aparecida . <i>REB</i> , Vol. 67 (268), outubro 2007, p.801-815.
08/08/07	RUFINO, Marcos Pereira. O código da cultura: o CIMI no debate da inculturação . In: Montero, Paula (org.). <i>Deus na Aldeia. Missionários, índios e mediação cultural</i> . São Paulo, Globo, 2006.
22/08/07	POCHMANN, Márcio. O ciclo da financeirização e distribuição funcional da renda no Brasil . Prefeitura do Município de São Paulo, Secretaria do Desenvolvimento, Trabalho e Solidariedade. São Paulo, junho de 2003. 10p. POCHMANN, Márcio. Brasil: uma sociedade polarizada entre muito ricos e muitos pobres . Entrevista a <i>IHU Online</i> , 15/12/2006, www.unisinos.br/ihu GONÇALVES, Reinaldo. O conteúdo da política social do governo Lula é o mesmo do governo FHC . Entrevista a <i>IHU Online</i> , 01/08/2007, www.unisinos.br/ihu
12/09/07	SICSÚ, João e VIDOTTO, Carlos. A administração fiscal no Brasil e a taxa de juros . In: SICSÚ, João. <i>Arrecadação de onde vem? Gastos públicos para onde vão?</i> Rio de Janeiro, Boitempo, 2007, p.111-119. PAULANI, Leda Maria. Alternativas para o Brasil no início do século XXI . In: SICSÚ, João. <i>Arrecadação de onde vem? Gastos públicos para onde vão?</i> Rio de Janeiro, Boitempo

2007, p.121-129.

- 26/09/07 MAGNANI, J. G.. **Os circuitos dos jovens urbanos**. *Tempo Social*, Revista de Sociologia da USP, Vol.17:2, nov. de 2005, p.173-205.
- 10/10/07 Introdução. In: HORSLEY, Richard A. **Paulo e o Império: religião e poder na sociedade imperial romana**. São Paulo: Paulus, 2004, p. 9-32.
- 07/11/07 Três textos do livro **Descer da cruz os pobres: cristologia da libertação**. São Paulo, Paulinas, 2007:
MESTERS, Carlos. Um ensino novo, dado com autoridade, p.163-169.
TEIXEIRA, Faustino. O desafio de uma cristologia em chave pluralista, p.273-281.
DE LA SERNA, Eduardo. Análisis de la 'Notificatio' desde una mirada bíblica, p.83-93.
- 28/11/07 BASTIDE, Roger. **O milenarismo enquanto estratégia de busca de uma nova identidade e dignidade**. In: *O sagrado selvagem e outros ensaios*. São Paulo: Companhia das letras, 2006, p. 177-235.
- 8/12/07 e 09/12/07 JORNADA. Tema: **Finalização do processo de Desenvolvimento Institucional – decisões e encaminhamentos**.

ANEXO V - Textos e Publicações de 2007

FAUSTINO TEIXEIRA

Livro

O canto da unidade: em torno da poética de Rûmî. (Org.) Rio de Janeiro: Fissus, 2007. (organizado em parceria com Marco LUCCHESI)

Capítulos de livro

Teologia e diálogo inter-religioso. In: *Teologia para que?* Rio de Janeiro: Mauad, 2007, pp. 73-85.

As partes e o todo: o apelo da mística islâmica. In: SOUZA, Luiz Alberto Gómez de. *Relativismo e transcendência.* Rio de Janeiro: Educam, 2007, pp. 147-159.

A flama do coração: perspectivas dialogais em Rûmî. In: *O canto da unidade: em torno da poética de Rûmî.* Rio de Janeiro: Fissus, 2007, pp. 57-76.

Artigos em Periódicos

Evangelização em um mundo pluralista. *Convergência* (Rio de Janeiro), n. 393, 2006, pp. 270-277.

Una cristología provocada por el pluralismo religioso. *Selecciones de teologia* (Barcelona), v. 46, n. 181, 2007, pp. 12-26.

Thomas Merton: um buscador do diálogo. *Encontros Teológicos* (Florianópolis), v. 22, n. 2, 2007, pp. 141-155.

Der Pluralismus als neues Paradigma für die Religionen. *Concilium*, v. 43, n. 1, 2007, pp. 15-23.

O diálogo entre as religiões. *Vida Pastoral* (São Paulo), v. 48, n. 255, 2007, pp. 3-10.

Enlaçados no mistério: o diálogo entre cristãos e muçulmanos. *Convergência* (Rio de Janeiro), v. 42, n. 404, 2007, pp. 365-374.

Ciências da religião e ensino do religioso. *Diálogo* (São Paulo), v. 12, n. 45, 2007, pp. 12-15.

Outros artigos em jornais e revistas

Discurso do papa foi incapaz de perceber o abraço universal. *Jornal O Tempo* - Belo Horizonte, 20 de maio de 2007 - Página G8

«L'Eglise catholique s'éloigne des exigences de notre temps» (entrevista). *Libération*. Paris, França, 2007. Entrevista concedida à correspondente Chantal Rayes e publicada na edição de 15 de maio de 2007, na seção Actualité-Monde.

O difícil aprendizado do pluralismo. *Tribuna de Minas*. Juiz de Fora, MG, p.2 - 2, 2007. Data: 13/05/2007.

O teólogo da liberdade conquistada. *Tribuna de Minas*. Juiz de Fora, MG, p.2 - 2, 2007., Seção Opinião, p. 2 Data: 04/11/2007.

São João da Cruz: a espiritualidade do poeta místico permanece atual e contagia as pessoas (entrevista). *Jornal de Opinião*. Belo Horizonte, p.4 - 5, 2007. *Jornal de Opinião* - 29 de janeiro a 04 de fevereiro de 2007, n. 922, ano 18, pp. 4-5.

Publicações Virtuais

A eclesialidade das igrejas cristãs (entrevista). *IHU Online* - Notícias. São Leopoldo - RS, 2007. Data: 21/07/2007

O desafio de uma cristologia em chave pluralista. In: *Descer da cruz os pobres: cristologia da libertação.* São Paulo: Paulinas, 2007, pp. 330-339 (também em tradução espanhola: El desafio de una cristología en clave pluralista. In: *Bajar de la cruz a los pobres: cristología de la liberación.* México: Dabar, 2007, pp. 267-274; e tradução inglesa: *Getting the Poor down from the Cross. Christology of Liberation.* Digital Edition, pp. 288-293: <http://servicioskoinonia.org/LibrosDigitales/LDK/EATWOTGettingThePoorDown.pdf>

O desafio da mística comparada. *Ciberteologia*, v. 2, n. 9, 2007 (Revista Eletrônica) <http://ciberteologia.paulinas.org.br/09200701/artigos/odesafiadamisticacomparada/tabid/765/default.aspx>

A visita do papa Ratzinger ao Brasil. *Tempo e Presença Digital*, v. 2, n. 4, 2007. http://www.koinonia.org.br/tpdigital/detalhes.asp?cod_artigo=91&cod_boletim=5&tipo=artigo

A vinda do papa e o difícil aprendizado do pluralismo. Agência Carta Maior. São Paulo, 2007. *Agência Carta Maior* http://www.cartamaior.com.br/templates/materiaMostrar.cfm?materia_id=14134

O despertar para o "ponto virgem". *Amai-vos*. Rio de Janeiro, 2007. <http://amaivos.uol.com.br/>

O Vaticano condena mais um teórico da teologia da libertação. *Agência Carta Maior*. São Paulo, 2007. http://cartamaior.uol.com.br/templates/materiaMostrar.cfm?materia_id=13716

O grande silêncio. *IHU Online* - Revista do Instituto Humanitas Unisinos. São Leopoldo, v.7, p.44 - 46,

19/03/2007.

FRANCISCO OROFINO

Livro

A Terra é nossa Mãe – Gênesis 1 – 12. CEBI – São Leopoldo, 2007. (Em parceria com Carlos MESTERS).

Capítulo de livro

A recepção bíblico-pastoral das Conferências Episcopais na América Latina e a leitura popular da Bíblia. Em: PIVA, E. D. (org), *Evangelização – Legado e perspectivas na América Latina e no Caribe*. Vozes – Petrópolis, 2007, 21-41.

IVO LESBAUPIN

Capítulo de livro

O contexto social em que vivemos hoje. In: PIVA, E. D. (org.). *Evangelização: legado e perspectivas na América Latina e no Caribe*. Petrópolis, Vozes, 2007, p. 197-215.

Publicações Virtuais

“Contexto mundial e governo Lula: desafios e perspectivas (2003-2007)”. Artigo publicado no site da ADITAL (www.adital.com.br) . 01/11/2007.

Governo Lula – análise e perspectivas (2003-2007) - dez 2007 (www.iserassessoria.org.br)

Análise da conjuntura política - março 2007 (www.iserassessoria.org.br)

LÚCIA RIBEIRO

Livro

BOFF, Leonardo e RIBEIRO, Lúcia. *Masculino/Feminino: experiências vividas*. Ed. Record, Rio de Janeiro, 2007.

Artigos publicados em periódicos

Religious experiences among brazilians in South Florida. *Revista Interdisciplinar da Mobilidade Humana* – REHMU – p. 71-86 - Ano XV, n. 28 – 2007 – Migração e Religião – Centro Scalabriniano de Estudos Migratórios.

A Igreja é como a casa da minha mãe – Religião e espaço vivido entre brasileiros no Condado de Broward. (em colaboração com Manuel A. Vásquez). In: *Ciências Sociais e Religião/ Ciencias Sociales y Religión* - Revista de la Asociación de Cientistas Sociales de la Religion em el Mercosur, p. 13-29 - .Ano 9 , no. 9 – Porto Alegre, setembro de 2007.

PAULO FERNANDO CARNEIRO DE ANDRADE

Artigos publicados em periódicos

A Igreja Católica e o Estado Brasileiro. In: Avelar, L; Cintra, A. O. (Org.). *Sistema Político Brasileiro: uma introdução*. 2 ed. São Paulo: UESP, 2007, p. 387-399.

Political Leadership in Latin America. A Christian Perspective. In: Stükelberger, C.; Mugambi, J.. (Org.). *Responsible Leadership. Globaland Contextual Ethical Perspectives*. Genebra: WCC Publications, 2007, p. 280-289.

Popular Lid ership in a Context of Oppression. A Latin American Liberation Perspective. In: Stükelberger, C.; Mugambi, J. (Org.). *Responsible Leadership. Global and Contextual Ethical Perspectives*. Genebra: WCC Publications, 2007, p. 324-331.

PEDRO A. RIBEIRO DE OLIVEIRA

Artigos publicados em periódicos

CEBs, carismáticos católicos e transformação social In: *Religião e transformação social*. São Paulo : Paulinas, 2007, p. 11-24.

"Libertação": idéia-força da "Esquerda Católica" In: *Relativismo e Transcendência*. Rio de Janeiro: EDUCAM - Editora Universitária Candido Mendes, 2007, p. 31-45.

A Igreja que se encontrou em Aparecida. *REB*, v.268, p.801 - 815, 2007.

Nossa América interpela a Igreja. *REB*, v.266, p.360 - 374, 2007.

Publicações Virtuais

Análise de conjuntura – fev. 2007 (<http://www.cnbb.org.br/index.php?op=pagina&subop=138>)
 Análise de conjuntura – mar. 2007 (<http://www.cnbb.org.br/index.php?op=pagina&subop=138>)
 Análise de conjuntura – set. 2007 (<http://www.cnbb.org.br/index.php?op=pagina&subop=138>)
 Análise de conjuntura – out. 2007 (<http://www.cnbb.org.br/index.php?op=pagina&subop=138>)
 Análise de conjuntura – dez. 2007 (<http://www.cnbb.org.br/index.php?op=pagina&subop=138>)

RENATA MENEZES

Artigos publicados em periódicos

"Desconstruindo estereótipos". Resenha de MACHADO, Maria das Dores Campos. Política e religião: a participação dos evangélicos nas eleições. Rio de Janeiro: Editora FGV, 2006, 180pp. Revista *Praia Vermelha* - Estudos de Política e Teoria Social, no.14 & 15, ISSN 1418-9184.

SOLANGE DOS SANTOS RODRIGUES

Artigos publicados em periódicos

Nova trindade: busca, fé e questionamento. *Sociologia Ciência e Vida*, número especial sobre juventude, organizado por Patrícia Lânes, Edição especial número 2, São Paulo: Editora Escala Ltda., setembro de 2007, pp.64-73.

Manuscritos

Juventude e Mercado de Trabalho. Curso do Rio 2007- "Mundo do Trabalho e Exclusão Social: construindo alternativas" – RJ, 24/07/2007, 4p. (Digitalizado).

Publicação Virtual

Como a juventude brasileira se relaciona com a religião? publicado no site do Observatório Jovem da Universidade Federal Fluminense em 12 de junho de 2007 – (<http://www.uff.br/obsjovem/mambo>) - ISSN: 1981-0539

Mídia: Entrevistas (Rádio e Televisão)

IVO LESBAUPIN

Rádio em Liège (Bélgica)	Sobre o filme brasileiro "Uma onda no ar", de Helvécio Rattou	12/03
IHU on-line (jornal virtual do Instituto Humanitas da Unisinos, RS)	"A Vale do Rio Doce e o neoliberalismo no Brasil"	13/08
Entrevista para a Revista <i>Missões</i>	Tema: "Por trás da violência".	27/11
Rádio Bandeirantes – Programa <i>Faixa Livre</i>	Análise sociológica da Igreja católica no Brasil	10/05
Olhar virtual/UFRJ	A postura da Igreja Católica no Século XXI	11/05
Globo News - Programa <i>Em Cima da Hora</i>	O significado da presença do Papa no Brasil	11/05
Jornal <i>Zero Hora</i>	Análise sociológica da Igreja católica no Brasil	12/05
<i>Canal Plus</i> (França)	A religião católica e as outras religiões	17/05
Canal <i>Futura</i> – Programa Sala de Notícias	Análise sociológica da Igreja católica no Brasil	17/05

LÚCIA RIBEIRO

Globo News	Sobre a vinda de Bento XVI e a reunião de Aparecida	12/05
Globo News	Sobre Igreja e relações de gênero	12/05
Canal Universidade Candido Mendes – Rio de Janeiro	Sobre interrupção voluntária da gravidez	19/09
Radio da Universidade Metodista de São Paulo (São Bernardo do Campo)	Sobre as mudanças na educação doméstica dos meninos e meninas	24/09

PEDRO RIBEIRO DE OLIVEIRA

TV Aparecida		20/05
--------------	--	-------

Entrevista a Frei Moser	Sobre "Protagonismo dos Leigos na Política"	27/05
Debate ao vivo com D. Erwin Krautler e o Secretário de Meio-ambiente de São José dos Campos	Sobre "Religião e Ecologia"	13/06
Debate ao vivo com D. Dadeus Gring e um padre de Aparecida	Sobre "Pastoral Urbana"	17/07
Entrevista de 30 minutos, para o programa "Bom dia romeiro"	Sobre Fé e Política	10/10

RENATA MENEZES

Debatadora no Programa <i>Cadernos de Cinema</i> , da TVE	Sobre o Filme "Malagrida", de Renato Barbieri	06/05 e 12/05
Entrevista para a Revista <i>Época</i>	Sobre Frei Galvão	23/01
Entrevista para a Revista <i>Veja</i>	Sobre santos no Brasil	16/10
Entrevista para a Revista <i>Encontro</i>	Sobre santos no Brasil	12/11

SOLANGE RODRIGUES

Entrevista para a revista <i>Pélerin</i>	Campo religioso brasileiro e atuação da Igreja católica no Brasil na última década	26/03
--	--	-------

Produções em DVD

FAUSTINO TEIXEIRA

O diálogo inter-religioso. Série: Invenção do contemporâneo. A busca da transcendência (curadoria de Leonardo Boff). Produção: Espaço Cultural CPFL e Exibição da TV Cultura, 2007 (NTSC – 43 minutos).

LÚCIA RIBEIRO

"Idade e maturidade" - faixa 18 do DVD: *Programas Bate-papo – MFC / INFA*. - Programa para educação à distância, do Movimento Familiar Cristão (MFC) e do Instituto Nacional da Família (INFA) - Barra da Tijuca – Rio de Janeiro.