



Relatório 2010

Iser Assessoria

**Religião
Cidadania
Democracia**



Quadro Institucional

Diretoria:

Presidente: Ricardo de Gouvêa Corrêa, arquiteto
Vice-presidente: Leonardo Boff, teólogo
Secretária: Maria Helena Arrochelas Correa, diretora, CAAL
Tesoureiro: Terezinha Aparecida de Vasconcelos, assistente social
Vogal: : José Cláudio Souza Alves, sociólogo.
Conselho Fiscal: Mozart João de Noronha Melo, professor universitário e pastor
Antônio Moser, teólogo, franciscano e
Volney José Berkenbrock, teólogo, franciscano.

Equipe de Assessores/as:

Faustino Teixeira, teólogo
Francisco Orofino, teólogo biblista
Ivo Lesbaupin, sociólogo
Lúcia Ribeiro, socióloga
Névio Fiorin, pastoralista
Paulo Fernando Carneiro de Andrade, teólogo
Pedro A. Ribeiro de Oliveira, sociólogo
Solange dos Santos Rodrigues, socióloga

Equipe permanente:

Ivo Lesbaupin – Secretário-Executivo
Névio Fiorin – Secretário-Adjunto
Francisco Orofino – coordenador do Programa Religião e Sociedade
Solange S. Rodrigues – coordenadora do Programa Cidadania e Democracia

Conselho Consultivo: os membros da equipe permanente e mais

Lúcia Ribeiro

Apoio Técnico:

Carla Simone Barbosa de Brito, secretária
Maria Míriam Galdino Epifânio, serviços gerais

Demais sócios:

Carlos Alberto Steil, antropólogo
Paulo Afonso de Araújo, filósofo
Cecília Loreto Mariz, socióloga
Edson Fernando de Almeida, psicólogo
Eliane Ribeiro de Andrade, socióloga
José Cláudio Souza Alves, sociólogo
Regina Célia Reyes Novaes, antropóloga
Regina Helena Sizenando Rocha, socióloga
Renata Menezes, antropóloga

Siglas

ABONG – Associação Brasileira de ONGs
ADITAL – Agência de Informações Frei Tito de Alencar Lima
AP – Assembleia Popular
CAJU – Casa da Juventude Padre Burnier
CEBI – Centro de Estudos Bíblicos
CEBs – Comunidades Eclesiais de Base
CEFEP – Centro Nacional de Fé e Política D. Hélder Câmara, da CNBB
CESEP – Centro Ecumênico de Serviços à Evangelização e Educação Popular
CIMI – Conselho Indigenista Missionário
CNBB – Conferência Nacional dos Bispos do Brasil
CONIC – Conselho Nacional das Igrejas Cristãs
CPT – Comissão Pastoral da Terra
GAL – Grupo de Acompanhamento do Legislativo
IHU – Instituto Humanitas Unisinos, da Universidade do Vale do Rio dos Sinos
INESC – Instituto de Estudos Socioeconômicos
MAB – Movimento dos Atingidos por Barragens
MST – Movimento dos Trabalhadores Rurais Sem Terra
OAB – Ordem dos Advogados do Brasil
ONG – Organização Não-Governamental
PACS – Políticas Alternativas do Cone Sul
PPCIR – Programa de Pós-graduação em Ciências da Religião, da UFJF
PUC-Rio – Pontifícia Universidade Católica do Rio de Janeiro
SOTER – Sociedade de Teologia e Ciências da Religião
UFJF – Universidade Federal de Juiz de Fora
UFRJ – Universidade Federal do Rio de Janeiro

Sumário

| | |
|---|----|
| Balanço de 2010 | 7 |
| A contribuição do Iser Assessoria em 2010 (uma síntese do relatório)..... | 9 |
| Atividades 2010..... | 14 |
| Programa Cidadania e Democracia..... | 14 |
| Linha de ação Cidadania e Controle Social | 14 |
| Linha de ação Exclusão social, políticas públicas e conjuntura | 17 |
| Linha de ação Fé e Política | 19 |
| Linha de ação Juventude, Religião e Política | 23 |
| Linha de ação Juventude, Religião e Política | 24 |
| Participação na Associação Brasileira de ONGs - ABONG..... | 26 |
| Programa Religião e Sociedade..... | 27 |
| Linha de ação CEBs | 27 |
| Linha de ação Teologia da Libertação..... | 31 |
| Linha de ação Diálogo Interreligioso, Ecumenismo e Campo Religioso | 34 |
| Intercâmbio com <i>Social Compass</i> | 36 |
| Curso do Rio - Encontro Ecumênico de Formação Pastoral | 37 |
| Participação na Rede de Cursos de Formação Pastoral | 40 |
| Intercâmbio teológico-pastoral Brasil-Moçambique-Suécia | 41 |
| Participação na Rede Oikosnet América Latina | 42 |
| Anexo I - Curso de Sociologia da Religião | 43 |
| Anexo II - Quadros das assessorias | 44 |
| Anexo III - Balanço das assessorias nos últimos anos..... | 46 |
| Anexo IV - Temas das reuniões da equipe de assessoria..... | 47 |
| Anexo V - Textos e Publicações em 2010..... | 48 |
| Anexo VII – Fotos e Imagens | 53 |

o Iser Assessoria É uma associação sem fins lucrativos, uma organização não governamental, cuja **missão** é fortalecer a democracia participativa nos campos político e eclesial, com vistas à superação das desigualdades sociais, à ampliação da esfera dos direitos e à afirmação da cidadania. Busca incentivar a participação de setores da sociedade civil – especialmente dos setores populares - na formulação e no controle das políticas públicas. Assume ainda como tarefa produzir e divulgar um melhor conhecimento do campo religioso brasileiro e aprofundar o ecumenismo e o diálogo Interreligioso. Suas formas específicas de contribuição são *a formação, a pesquisa, a produção e a difusão de conhecimentos* no campo das Ciências Sociais e da Teologia.

O Iser Assessoria é fruto da Equipe de Assessoria às Organizações de Base e Entidades Religiosas, criada em 1982 no ISER – Instituto de Estudos da Religião para promover a circulação de saberes, através de atividades de formação, das quais as mais características são as assessorias. Aos poucos, a Equipe de Assessoria foi desenvolvendo outros trabalhos, até se transformar, em 1995, numa ONG autônoma, o Iser Assessoria.

As pessoas que participam de suas atividades são ligadas a movimentos sociais, igrejas e instituições voltadas ao trabalho no meio popular. Ou ainda a universidades e institutos de formação e pesquisa de todo o país. O ponto em comum entre elas é estarem efetivamente comprometidas com a transformação social.

Balanço de 2010

A conjuntura brasileira

2010 foi o último ano do governo Lula – que teve dois mandatos, num total de oito anos (2003-2010). Ele terminou seu governo com uma popularidade recorde, mais de 85% de aprovação popular. O balanço do seu governo é positivo, se tomarmos como critério de comparação o governo anterior, de Fernando Henrique Cardoso, que também durou oito anos. Houve aumento real do salário-mínimo – isto é, acima da inflação -, aumento do emprego formal, um amplo programa de assistência social, centrado no “Bolsa-Família” – que dá um auxílio às famílias muito pobres. Sua política externa se caracterizou pela independência e, no caso da América Latina, pelas relações de proximidade com países pouco apreciados pelas grandes potências (especialmente os EUA) como Venezuela, Bolívia, Equador. A atitude do Brasil frente ao golpe em Honduras foi particularmente inovadora, ao rejeitar formas antidemocráticas de fazer política. O governo Lula reverteu, ao menos parcialmente, a tendência de desmonte do Estado que foi promovida pelo governo anterior. Não reestatizou nenhuma empresa privatizada, mas conseguiu interromper as grandes privatizações: assim, mantiveram-se a Petrobras, o Banco do Brasil, a Caixa Econômica Federal, os Correios. Isto não o impediu de privatizar algumas estradas federais e alguns outros serviços.

Assim, é verdade que o governo Lula diminuiu a pobreza dos mais pobres. Mas não é verdade que tenha reduzido a desigualdade social: através da manutenção da política macroeconômica de Fernando Henrique Cardoso (1995-2002), ele contribuiu para enriquecer os mais ricos também. Os primeiros grandes beneficiários de seu governo foram os banqueiros, os usineiros de etanol e as grandes empreiteiras – construtoras de obras públicas -, além do agronegócio. Aqueles que podem investir em capital financeiro beneficiaram-se das medidas tomadas pelo governo. Pelo fato de que os recursos públicos foram direcionados sobretudo para este setor, faltaram recursos para investir na saúde e na educação. Houve melhorias na educação, é certo, mas limitadas.

2010 foi um ano eleitoral: realizaram-se eleições para presidente, para governadores dos estados, para as Assembleias Estaduais, para a Câmara Federal (deputados) e para o Senado. O destaque maior foi a disputa presidencial que se desenrolou sobretudo no segundo semestre, opondo a candidata escolhida pelo presidente Lula ao candidato do principal partido de oposição. Os meios de comunicação não abriram espaço para os outros candidatos, exceto para uma candidata que representava mais a problemática ambiental. Durante a campanha, enfatizou-se mais o tema da continuidade ou não do governo: não houve propriamente debate a respeito da política econômica. Apenas um candidato questionou a política vigente. O segundo turno da campanha eleitoral foi marcado por golpes baixos, difundidos tanto pela internet como pela grande mídia, em torno de questões morais, particularmente o aborto. Parte da Igreja católica e das Igrejas evangélicas engajaram-se abertamente nesta disputa, desenvolvendo práticas de tipo fundamentalista.

Os movimentos sociais tiveram dificuldade para se posicionar durante o governo Lula: parte dos movimentos foi cooptada pelo governo, através da oferta de cargos e de facilidade de acesso a recursos. Parte se sentiu obrigada a apoiar o governo frente aos ataques da grande mídia e somente uma pequena parte se manteve reivindicando, exigindo, cobrando.

Um dos temas que gerou mais debates no plano nacional foi o Plano Nacional de Direitos Humanos III (terceira versão do PNDH, sendo as duas anteriores lançadas no go-

verno Cardoso). Um setor da sociedade, fortemente apoiado pela mídia, se opôs ao Plano, em quatro questões principais: a exigência de audiências públicas em caso de ocupação de terras por sem-terra; a necessidade de uma regulação da comunicação; a cobrança de uma investigação sobre os atentados aos direitos humanos durante a ditadura e a questão do aborto. Os setores que se opuseram foram setores das Forças Armadas, dos proprietários de terras, da grande mídia e da Igreja católica.

Outro acontecimento importante deste ano foi a disputa em torno do projeto da usina hidrelétrica de Belo Monte, no Rio Xingu, na Amazônia. Trata-se de um projeto que vem da época da ditadura militar, que os povos indígenas conseguiram impedir nos anos 80 e que, recentemente, o governo Lula incorporou: é a maior obra do PAC (Plano de Aceleração do Crescimento). Para realizá-lo, terão de expulsar de suas terras cerca de 25 mil indígenas e povos ribeirinhos. O projeto custará entre 19 e 30 bilhões de reais, vai praticamente secar uma parte do rio – cerca de 100 quilômetros, na região chamada Volta Grande – e vai retirar tanta terra quanta foi retirada para construir o Canal do Panamá. Os indígenas, apoiados por movimentos sociais, entidades ambientalistas e um setor da Igreja católica, especialmente pelo bispo local, D. Erwin Kräutler, têm organizado declarações, protestos, manifestações tanto na região como em Brasília. E há uma disputa judicial em torno deste projeto. Mas o governo tem levado à frente a sua decisão, utilizando sua força e todo o tipo de manobras, inclusive com o afastamento de funcionários do IBAMA (Instituto Brasileiro do Meio Ambiente) que se opuseram à obra.

Desde este ano, começaram os preparativos para dois megaeventos esportivos, a Copa do Mundo, em 2014 – a se realizar em doze cidades brasileiras – e as Olimpíadas de 2016 – a se realizar no Rio de Janeiro. Contrariamente à propaganda que cerca estes eventos, eles são usados como pretexto para remover favelas ou outras comunidades pobres em áreas que possam ser valorizadas pelo setor imobiliário. E se transferem enormes somas de recursos públicos para o setor privado – especialmente na construção e no imobiliário. No caso do Rio de Janeiro, já estão previstas 130 remoções de comunidades pobres. Muitos moradores e outros movimentos sociais estão se organizando para defender sua moradia.

A contribuição do Iser Assessoria em 2010

(uma síntese do relatório)

A equipe do Iser Assessoria oferece serviços à organização e mobilização dos setores populares através da formação, nas áreas das Ciências Sociais e da Teologia. Nossa ação está voltada sobretudo para lideranças populares e agentes intermediários, jovens e estudantes pertencentes a pastorais sociais, movimentos sociais, comunidades de base; também professores, pesquisadores, setores profissionais; e também pastores, padres, religiosas/os e bispos.

Como observação geral para este Relatório, lembramos que 2010 é o primeiro ano do nosso Projeto Trienal 2010-2012.

Quais os temas que foram mais abordados em nossas atividades de formação?

- **Análise da conjuntura sócio-econômico-política.** Este é um serviço que nos tem sido solicitado com frequência. Neste ano, como foi ano de eleições presidenciais – e também para outros cargos políticos -, a nossa equipe contribuiu – entre outras – para a elaboração da cartilha “*Eleições 2010: O chão e o horizonte*”, para ser usada nos diferentes grupos de base e pastorais. Foram distribuídos/vendidos 40 mil exemplares em todo o país. Ivo Lesbaupin também publicou “*Uma análise do governo Lula (2003-2010)*”, que faz um balanço crítico dos oito anos de mandato.
- **Nova concepção de desenvolvimento:** o nosso primeiro objetivo estratégico para este triênio é repensar o desenvolvimento de modo a defender a vida no planeta, superando o modelo centrado no crescimento econômico, no produtivismo e no consumismo; esta tem sido uma temática muito presente em nossas assessorias, cursos e publicações, incentivando o debate e a divulgação de experiências pioneiras sobre uma nova forma de organizar a sociedade.
- **Juventude:** as assessorias sobre este tema versaram em especial sobre a violência – em ligação com a Campanha contra a violência e extermínio dos jovens -, a situação atual da juventude, um balanço sobre as políticas públicas de juventude, juventude e religião.
- **Comunidades de base:** organizamos no início do ano um seminário com assessores nacionais das CEBs para discutir os desafios e as perspectivas atuais; ocorreram muitas assessorias para participantes, lideranças ou agentes de pastoral e equipes responsáveis pelas CEBs, e os temas abordados vão desde a discussão sobre a conjuntura sócio-política atual, passando pela leitura popular da Bíblia, fé e política, espiritualidade.
- **Fé e Política:** houve várias assessorias sobre este tema, inclusive sobre ética e política e sobre espiritualidade; a equipe do Iser Assessoria ajudou a organizar ou deu assessoria a três encontros e um retiro.
- **Bíblia:** houve várias assessorias com temática bíblica, especialmente sobre ecologia e Bíblia, a Teologia e a espiritualidade da Criação, o livro de Jonas e sobre a metodologia de uma Pastoral Bíblica.

- **Teologia:** foi uma temática onde houve muitas assessorias; entre outros temas, se abordou o balanço da Teologia da Libertação hoje, o estatuto da Teologia, a espiritualidade da comunhão e participação, a espiritualidade do cuidado (inclusive com a Terra);
- **Diálogo Interreligioso e ecumenismo:** houve muitas solicitações de assessoria sobre a questão do diálogo interreligioso, o que mostra o crescente interesse entre os cristãos e fiéis de diferentes credos a respeito deste tema.
- **Outras temáticas** além destas mais freqüentes, se encontram em nossas assessorias, como se verá adiante.

Nossas atividades

Neste ano, cabe ressaltar a contribuição direta de vários membros do Iser Assessoria em importantes textos de alcance nacional. Uma primeira foi a elaboração da cartilha de preparação para as eleições, *“Eleições 2010: o chão e o horizonte”* – já citada acima. Várias entidades deram seu aporte para esta cartilha, algumas delas vinculadas à CNBB (Conferência Nacional dos Bispos do Brasil).

Uma segunda contribuição foi na redação inicial, no recolhimento de contribuições e na sistematização do projeto de sociedade *“O Brasil que queremos”*, fruto da II Assembléia Popular Nacional, realizada em maio, com 500 participantes de movimentos sociais e pastorais de todo o país. O texto foi terminado no final do ano e será impresso e distribuído em nível nacional entre movimentos sociais e pastorais sociais no início de 2011. Para se ter uma idéia da difusão deste projeto de sociedade alternativo ao projeto neoliberal, o documento anterior, de 2005, teve 40 mil exemplares distribuídos e discutidos por grupos de base de movimentos e pastorais sociais em todo o país (este foi o número de documentos impressos pela coordenação nacional; muitos outros foram impressos localmente, a partir do texto enviado pela internet).

Um terceiro foi o livro – resultado de um seminário do CEFEP – *“Opção pelos pobres no século XXI”*, organizado por Pedro Ribeiro e onde três outros membros do Iser Assessoria participaram, entre outros autores.

E a equipe elaborou uma cartilha para utilização dos membros do Movimento Fé e Política, sobretudo para os grupos iniciantes.

A preocupação crescente com o aquecimento global e as mudanças climáticas nos levou a insistir no debate sobre uma nova concepção de desenvolvimento – solidário e ecológico – em oposição ao modelo dominante, produtivista-consumista. O tema geral do Curso do Rio este ano foi *“Fé e ecologia: por um desenvolvimento social e ecológico”*. Veja-se, entre outros, o artigo publicado por Ivo Lesbaupin no *Le Monde Diplomatique Brasil* de novembro: *“Por uma nova concepção de desenvolvimento”*. A nova direção da ABONG, da qual Ivo faz parte, assumiu esta temática como principal e tem promovido e participado de debates a nível nacional a respeito (ver mais adiante). Temos, igualmente, participado de articulações com outras pessoas e entidades visando o aprofundamento e a ampliação do debate sobre este tema: a ABONG, já citada, o PACS, o economista Marcos Arruda, os sociólogos Ivo Poletto e Michael Löwy, o *Fórum Mudanças Climáticas e Justiça Social*, entre outros.

Contribuímos com a Rede *Fé e Política* do estado do Rio de Janeiro. No início do ano ajudamos a organizar um encontro especial para debater sobre Grupos de Acompanhamento do Legislativo, reunindo participantes de diferentes municípios que já estão atuando ou que pretendem começar um GAL em sua região. No segundo semestre,

fizemos um retiro com militantes do movimento, alguns políticos e assessores. Houve também dois encontros realizados no interior do estado do Rio: em Campos e em Macaé.

Em 2008, o Movimento de Combate à Corrupção Eleitoral (MCCE) - com grande apoio de Igrejas - iniciou a Campanha "Ficha Limpa", que quer excluir das eleições candidatos que tenham sido condenados em primeira e segunda instância na Justiça (por corrupção, improbidade administrativa ou outro tipo de condenação). O Movimento Fé e Política participou ativamente desta campanha pública que conseguiu 1 milhão e 300 mil assinaturas de cidadãos (além de mais de um milhão, que assinaram pela internet). A pressão da sociedade civil conseguiu que, em 2010, o Congresso aprovasse esta lei, o que foi uma importante vitória da mobilização popular. A vitória completa, porém, depende do Poder Judiciário – especialmente do Supremo Tribunal Federal (STF) – que pode reduzir o alcance da lei ou mesmo adiá-la.

Ao longo de 2010 continuamos atuando na animação e no apoio à caminhada das CEBs em nosso país através de muitas assessorias a encontros e cursos para lideranças e animadores das comunidades, agentes de pastoral e, eventualmente, religiosas, padres e bispos que apóiam as comunidades de base. O ponto alto deste ano nesta linha de ação foi o Seminário "CEBs – Cenários e Perspectivas", que o Iser Assessoria organizou em abril, em parceria com o Setor CEBs da CNBB (Conferência Nacional dos Bispos do Brasil) e com o apoio do CESEP. Este seminário, além de ajudar na reflexão sobre as CEBs na atual conjuntura de Igreja, abriu novas perspectivas de parceria com o Setor CEBs da CNBB, através da organização de seminários semelhantes voltados para a formação dos agentes de pastoral ligados às CEBs.

Em outras áreas de atuação voltadas às CEBs, assessoramos os encontros da Comissão Regional de CEBs do Leste I – lideranças e assessores. Temos um acompanhamento especial à proposta pastoral da Diocese de Nova Iguaçu – na Baixada Fluminense – e assessoramos alguns eventos na Diocese de Volta Redonda.

Na colaboração com a reflexão teológica na perspectiva da Teologia da Libertação demos importante contribuição na 48ª Assembléia da CNBB, colaborando na análise do Programa Nacional de Direitos Humanos, questionado pelos setores mais conservadores da sociedade brasileira. Vale destacar também as publicações na área de Diálogo Interreligioso e Ecumenismo, já que se percebe um arrefecimento do movimento ecumênico ao lado de um ressurgimento do fundamentalismo nas igrejas cristãs aqui no Brasil.

Que meios utilizamos?

No último ano, foram mais de cem assessorias, oferecidas por todo o Brasil, atingindo diretamente, mais de dez mil pessoas. No total, as mulheres correspondem a 56%.

Assessorias realizadas em 2010

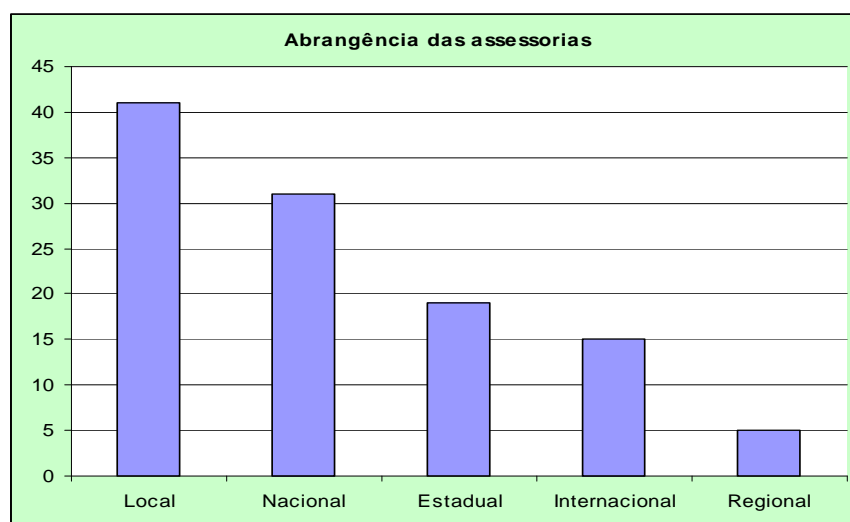
| | |
|-------------------------------|---------------|
| Total de Assessorias | 111 |
| Pessoas diretamente atingidas | 12.660 |
| Mulheres | 56% |
| Homens | 44% |

Número de participantes segundo o seu perfil

| Participantes | Nº |
|----------------------------------|---------------|
| Jovens e Estudantes | 3.328 |
| Agentes de pastoral | 2.262 |
| Animadores de comunidade | 2.238 |
| Professores ou pesquisadores | 1.503 |
| Clérigos e Religiosos/as | 894 |
| Educadores | 890 |
| Lideranças regionais / nacionais | 638 |
| Lideranças locais | 545 |
| Bispos | 231 |
| Técnicos de ONGs | 24 |
| Parlamentares e políticos | 16 |
| Outros | 93 |
| Total | 13.048 |

Abrangência das assessorias segundo o número de participantes

| | Assessorias | Nº de participantes |
|---------------|-------------|---------------------|
| Local | 41 | 3.592 |
| Estadual | 19 | 3.947 |
| Regional | 5 | 220 |
| Nacional | 31 | 1.671 |
| Internacional | 15 | 3.230 |
| Total | 111 | 13.048 |



Os participantes das assessorias podem ser classificados como (do maior ao menor número de participantes): jovens e estudantes; agentes de pastoral; animadores de comunidades; professores ou pesquisadores; clérigos e religiosos; educadores; bispos; lideranças regionais ou nacionais; lideranças locais; parlamentares e políticos; técnicos

do Estado; técnicos de ONGs; público em geral. Observe-se que os três primeiros grupos – jovens e estudantes, agentes de pastoral e animadores de comunidade – perfazem 60% dos que foram atingidos pelo nosso trabalho este ano.

Quanto à distribuição geográfica, há um número de participantes maior em Minas Gerais, estado do Rio de Janeiro, Rio Grande do Sul e Distrito Federal (Brasília). É preciso considerar que, dentre os encontros que assessoramos, vários têm dimensão nacional, reunindo gente de muitos estados do Brasil – em 2010, foram 31 assessorias de âmbito nacional, mais de 27% do total.

Nos anexos II e III, encontram-se quadros comparativos detalhados das assessorias realizadas nos últimos anos.

Quanto às publicações, os membros da equipe escreveram, no último ano, 4 livros, 12 capítulos de livros, 19 artigos em periódicos, além de 19 artigos em jornais e 3 entrevistas para rádios, jornais ou televisão. Publicaram também 5 artigos *virtuais*, isto é, em sítios da Internet (ver a lista das publicações no Anexo V).

Conseguimos manter e ampliar a parceria com os sítios internet IHU (www.ihu.unisinos.br) e ADITAL (www.adital.com.br), que publicam nossos artigos e entrevistas ou textos que recomendamos para divulgação. A ADITAL, além disso, implementou uma ideia sugerida por nós: a criação de uma nova seção, que é um acervo com publicações, cartilhas, DVDs, feitos por entidades populares, organizações da sociedade civil, movimentos e pastorais sociais – que normalmente não se encontram nas livrarias. Esta seção começou há poucos meses, aparece na primeira página, está entre os chamados “hotsites” e se chama “Adital recomenda”. Esta iniciativa, a nosso ver, contribuirá para a difusão em nível nacional de inúmeros materiais de muito valor produzidos em diferentes regiões do país – alguns deles em linguagem popular, de fácil acesso - e ajudará trabalhos de base e de formação em muitos lugares.

Dinâmica interna

Nosso trabalho continua intenso – como vocês podem ver no relatório – mas temos tido dificuldades financeiras. Nossas reservas ainda são boas, o que nos dá uma certa tranquilidade. Mas verificamos que, em 2009, já tínhamos tido necessidade de utilizar um pouco das reservas, para poder completar o ano. Em 2010, isto ocorreu novamente. Assim, para evitar que isto se repita em 2011, desde o início do segundo semestre começamos a tomar uma série de medidas, de modo a não interromper o nosso trabalho. A primeira foi reduzir os gastos com aluguel e condomínio. Assim, em novembro, mudamos para outra sala, na mesma região central do Rio, próxima à mesma estação do metrô, mas não temos mais a magnífica vista que tínhamos. Felizmente, conseguimos um local com o mesmo tamanho que o anterior.

Em dezembro, reunimo-nos com a nossa contadora e tomamos outras medidas: reduzimos a remuneração, tanto da equipe permanente como dos consultores. A ideia é retomar a remuneração normal quando conseguirmos os recursos de que precisamos.

A outra medida foi intensificar o envio de projetos de atividades para diferentes agências de cooperação internacional. No início deste ano, 2011, recebemos aceno positivo para dois destes projetos. A resposta definitiva virá nos próximos meses.

Atividades 2010

Programa Cidadania e Democracia

Este programa visa contribuir para o aprofundamento da democracia participativa e para ampliar a capacidade de ser sujeito dos setores populares.

Linha de ação Cidadania e Controle Social

O objetivo desta linha é oferecer formação e incentivar e promover práticas e instituições de controle social sobre o poder político. Outros temas ligados ao exercício da cidadania também fazem parte desta linha de ação.

Seminário de Grupos de Acompanhamento ao Legislativo

A Rede Fé e Política do Rio de Janeiro promoveu, com apoio do Iser Assessoria, um Seminário para Grupos de Acompanhamento do Legislativo Municipal enfocando o Controle Social da Gestão Pública. O Encontro teve como objetivo partilhar experiências de Grupos de Acompanhamento de Legislativo (GAL) e aprofundar a prática de controle da gestão pública através da sociedade organizada. Marinely Magalhães, do Espírito Santo, que tem vários anos de experiência neste tipo de trabalho, ofereceu um curso aos participantes, mostrando a forma de organizar, os tipos de controle sobre a atividade legislativa que podem ser feitos e também as dificuldades que podem aparecer. O evento permitiu a articulação entre os GALs existentes. Participaram 70 pessoas, de diversos municípios do Estado do Rio de Janeiro, que avaliaram positivamente o evento.

Na conclusão do Seminário foi destacada a necessidade de uma maior aproximação entre os cidadãos de cada município e a Câmara de Vereadores, da qual a maioria ouve falar apenas quando surge algum escândalo. Outros temas que precisam ser aprofundados são a ética na política, a transparência da gestão pública e a Reforma Política.

No caso do município do Rio de Janeiro, a partir deste encontro mantivemos contato com um vereador que tem apoiado a formação de um GAL para funcionar na Câmara de Vereadores desta cidade. Há pessoas de diferentes grupos em alguns bairros da cidade que têm o mesmo interesse e devem ser procurados por nós.

Fizemos várias assessorias onde o tema do *controle social da esfera pública* foi desenvolvido. Em todas as nossas intervenções sobre democracia, temos insistido sobre a idéia de que só há realmente democracia se os cidadãos influem e decidem sobre a política – as políticas – a ser realizada. E, para garantir este processo, os cidadãos precisam acompanhar a realização do processo político, a atuação dos parlamentares, fiscalizando, cobrando e exigindo a realização do interesse público.

Ainda não demos conta de elaborar a Cartilha sobre os Grupos de Acompanhamento do Legislativo. O motivo principal é que, sendo ano eleitoral, tivemos de nos dedicar à contribuição para a Cartilha



nacional sobre as eleições ("Eleições 2010: o chão e o horizonte"). Além disso, elaboramos a Cartilha sobre Fé e Política, para os grupos iniciantes, que era prioritária.

Assessorias

Os membros da equipe deram 14 assessorias nesta temática e houve 1.603 pessoas participando destas atividades.

| Data | Cidade - UF | Organização Promotora - Evento | Tema | Nº |
|-------------------------|---------------------|---|---|-----|
| 20/01/2010 a 21/01/2010 | Brasília - DF | CEFEP - Centro Nacional de Fé e Política Dom Helder Câmara: Curso de capacitação | Capitalismo: História, Transformações Recentes | 50 |
| 24/02/2010 | Juiz de Fora - MG | Centro de Estudos Superiores - Núcleo Fé e Cultura: Campanha da Fraternidade 2010 | Economia de mercado e vida na Terra | 240 |
| 08/03/2010 | Brasília - DF | CNBB - Conferência Nacional dos Bispos do Brasil: Encontro de Preparação | Documento sobre a Reforma do Estado e Reforma Política | 6 |
| 05/05/2010 a 12/05/2010 | Brasília - DF | CNBB - Conferência Nacional dos Bispos do Brasil: Assembleia Geral | Assessoria à Comissão sobre o PNDH3 | - |
| 25/05/2010 a 28/05/2010 | Brasília - DF | II Assembleia Popular Nacional | O Brasil que Queremos | 500 |
| 27/07/2010 | Rio de Janeiro - RJ | Curso do Rio | O Brasil que queremos: a contribuição da Assembléia Popular para um projeto de desenvolvimento do país | 90 |
| 12/08/2010 | Assunção - Paraguai | MESA - Mesa de Articulação: Fórum Social das Américas | O Processo de Construção de um Marco Legal para as Ongs | 40 |
| 24/08/2010 | Rio de Janeiro - RJ | FEUC - Fundação Educacional Unificada Campograndense: Mesa Redonda | Trajetórias formativas e espaços de atuação dos cientistas sociais | 80 |
| 09/09/2010 a 10/09/2010 | São Paulo - SP | CESEP - Centro Ecumênico de Serviços à Evangelização e Educação Popular: Curso de Formação Pastoral | Os Movimentos Sociais e a Cidade | 22 |
| 13/10/2010 | Linz - Áustria | DKA - Dreikönigsaktion: Ação dos Três Reis Magos (DKA Áustria): Conselho Nacional | Sociedade Civil e Igreja no Contexto Atual da América Latina e Desafios para a Cooperação Internacional | 30 |
| 28/10/2010 | Rio de Janeiro - RJ | UCAM - Universidade Cândido Mendes: Seminário sobre Democracia e Religião | Democracia: do Esvaziamento à Reinvenção | 20 |
| 18/11/2010 | B. Horizonte - MG | Colégio Santa Marcelina: Conferência | Carta da Terra e Consciência Planetária | 450 |
| 19/11/2010 a 21/11/2010 | Mendes - RJ | Grupos profissionais cristãos: Reunião | Ética e sexualidade | 25 |
| 24/11/2010 | Rio de Janeiro - RJ | CEAT - Centro de Educação Anísio Teixeira: Sexualidade, ontem e hoje | Sexualidade na visão de gerações diversas | 50 |

Publicações

IVO LESBAUPIN

Livro publicado

Ernanne Pinheiro e Ivo Lesbaupin (orgs.). Democracia, Igreja e cidadania: desafios atuais.

Artigo em jornal

Por uma nova concepção de desenvolvimento.

PAULO FERNANDO CARNEIRO DE ANDRADE**Capítulo de livro publicado**

Democracia e Doutrina Social da Igreja.

PEDRO RIBEIRO DE OLIVEIRA**Artigo publicado em periódico**

Consciência Planetária.

O melhor da política é interferir nas decisões.

LÚCIA RIBEIRO**Demais trabalhos**

Vida em plenitude.

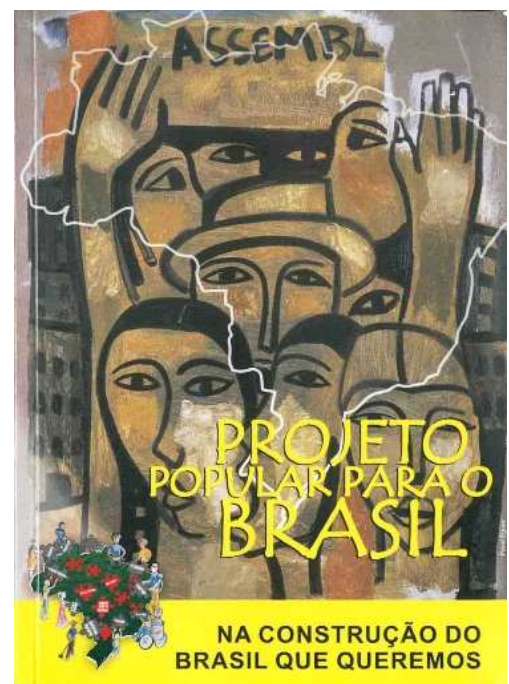
Ética e sexualidade.

Assembleia Popular

Em maio de 2010 se realizou a II Assembleia Popular Nacional, reunindo 500 participantes de movimentos sociais, pastorais e entidades da sociedade civil de todo o país. O objetivo desta Assembleia era rever e atualizar o projeto de sociedade elaborado em 2005, "O Brasil que queremos". A Assembleia foi precedida por uma rodada de reuniões em todo o território nacional, onde se discutiu um primeiro rascunho desta revisão/atualização. As contribuições vindas das bases foram incorporadas ao texto que foi submetido à discussão na Assembleia.

O texto foi elaborado em torno dos direitos humanos: direitos ambientais, direitos políticos, direitos sociais, direitos civis, direitos econômicos, direitos culturais. "O Brasil que queremos" é o projeto de uma sociedade que busca em primeiro lugar a vida e não o consumo, numa relação respeitosa com a natureza, onde se garante os direitos a todos e todas. A política deve ser organizada à base da democracia participativa, tornando efetiva a soberania popular, não só em matérias secundárias mas sobretudo nas decisões econômicas, que não devem ficar restritas a especialistas. Os direitos sociais são prioritários, tais como o trabalho, a saúde e a educação, contrariamente ao que ocorre atualmente, em que a prioridade é o pagamento da dívida pública. Os povos e etnias são respeitados em suas identidades e suas culturas próprias, respeitando a diversidade cultural que constitui o Brasil.

Terminado o evento, uma equipe de sistematização – da qual faz parte Ivo Lesbaupin - assumiu a tarefa de recolher os resultados e elaborar o texto final, que ficou pronto ao final do ano.



Linha de ação

Exclusão social, políticas públicas e conjuntura

Uma de nossas contribuições mais constantes como entidade tem sido a produção regular de análises da conjuntura socioeconômico-política brasileira, que disponibilizamos através de nosso sítio na Internet e, sempre que possível, também em outros sítios.

Assessorias

Demos 13 assessorias, em geral sobre a conjuntura sociopolítica nacional, algumas delas abordando também a conjuntura internacional. Foram 2.581 participantes destas assessorias.

| Data | Cidade - UF | Organização Promotora - Evento | Tema | Nº |
|-------------------------|---------------------|---|---|------|
| 23/01/2010 | Niterói - RJ | Arquidiocese de Niterói: Abertura da Campanha da Fraternidade | Economia e Vida - o "Ver" | 200 |
| 31/01/2010 | Nova Iguaçu - RJ | Religiosas Inseridas na Pastoral Popular | Conjuntura Política e Eclesial | 20 |
| 04/02/2010 a 06/02/2010 | Porto Alegre - RS | CELAM, CNBB e PUC-RS: Mutirão da Comunicação América Latina e Caribe | Novos cenários políticos e sociais e processos de comunicação | 1800 |
| 23/03/2010 | Atlanta - EUA | International Welcome Center: Latino Immigration to Atlanta: Research study and findings | Apresentação da pesquisa: "Latino Immigration to Atlanta" | 50 |
| 24/03/2010 | Belo Horizonte - MG | Assessoria ao mandato coletivo Durval Angelo | A Conjuntura Política | 10 |
| 27/04/2010 | Niterói - RJ | UFF - Universidade Federal Fluminense - Núcleo da Faculdade de Serviço Social: Mesa-Redonda | As Esquerdas e a Crise Atual | 100 |
| 07/06/2010 | Petrópolis - RJ | CDDH - Centro de Defesa dos Direitos Humanos: Análise da Conjuntura Nacional | Análise da Conjuntura | 30 |
| 22/06/2010 a 24/06/2010 | Nova Iguaçu - RJ | Centro Sociopolítico: Curso Economia e Vida | Análise da Conjuntura Nacional | 10 |
| 13/08/2010 | Assunção - Paraguai | MESA - Mesa de Articulação: Fórum Social das Américas | A Crise, a Desigualdade e o Impacto nos Atores Sociais | 25 |
| 12/09/2010 | Rio de Janeiro - RJ | Grupo de Fé e Política de Campo Grande: Análise da Conjuntura Nacional | Análise da Conjuntura Nacional | 6 |
| 21/09/2010 | Juiz de Fora - MG | Paróquia N.S. da Glória: Formação Fé e Política | Panorama político pré-eleitoral | 60 |
| 08/11/2010 | Juiz de Fora - MG | Centro Cultural: Conferência | Um novo paradigma de pensamento para o século XXI | 60 |
| 26/11/2010 a 28/11/2010 | Dom Cavati - MG | Mandato Coletivo Durval Angelo: Encontro de Políticos Cristãos | Conjuntura Nacional e Internacional | 210 |

Publicações

IVO LESBAUPIN

Livro publicado

Uma análise do governo Lula (2003-2010): de como servir aos ricos sem deixar de atender aos pobres.

Artigos publicados em periódico

Movimentos sociais e o pós-Lula.

Publicações virtuais

Derrotar o Serra nas urnas e depois a Dilma nas ruas.

PEDRO RIBEIRO DE OLIVEIRA**Capítulo de livro publicado**

Globalização neoliberal e globalização solidária.

Artigos publicados em periódico

Eleições: critérios para um discernimento político.

Eleições, Política e Democracia.

Publicações virtuais

Eleições e transformações radicais.

O esvaziamento dos partidos políticos.

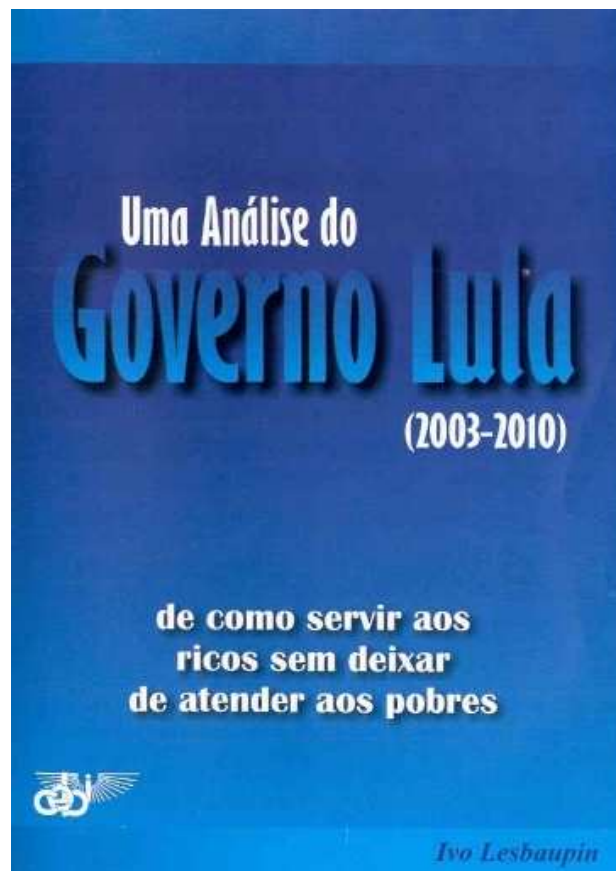
LÚCIA RIBEIRO**Publicações virtuais**

Lúcia Ribeiro e Luiz Alberto Gómez de Souza. Ato em apoio a Dilma no teatro Casa Grande do Rio.

Análises de conjuntura

Nós colocamos estas análises no nosso sítio internet. Também fazemos uma análise da conjuntura nacional e a colocamos em nossa página, pelo menos uma vez por semestre. Várias destas análises foram divulgadas, ao menos pela internet (na nossa página, na ADITAL, no IHU). Nossa equipe tem oferecido seus serviços para colaborar nas análises de conjuntura da CNBB.

Ivo Lesbaupin reuniu as análises feitas no decorrer dos oito anos dos dois mandatos do governo Lula e fez uma síntese, atualizando os dados: o Iser Assessoria e o CEBI publicaram o livro em co-edição.



Um dos pilares de nossa atuação é o apoio a grupos de “Fé e Política”, formados por pessoas cristãs que consideram a política uma dimensão fundamental da vivência de sua fé. Contribuímos para a articulação nacional e estadual do Movimento Fé e Política, assim como apoiamos o trabalho do Centro Nacional de Fé e Política D. Hélder Câmara (CEFEP), organismo da CNBB que investe na formação de formadores das Escolas de Fé e Política em todo o país. Prestamos assessoria e damos apoio logístico à Rede Fé e Política do Rio de Janeiro.

Assessorias

Assessorias realizadas: 10. Pessoas diretamente atingidas: 281

| Data | Cidade - UF | Organização Promotora - Evento | Tema | Nº |
|-------------------------|----------------------|--|--|----|
| 26/02/2010 a 28/02/2010 | Juiz de Fora - MG | Movimento Fé e Política: Encontro da Coordenação Nacional | Preparação do 8º Encontro Nacional | 12 |
| 18/03/2010 a 20/03/2010 | Brasília - DF | CEFEP - Centro Nacional de Fé e Política Dom Helder Câmara: Encontro de assessores | O Cristianismo diante das transformações socioeconômicas e culturais da contemporaneidade | 30 |
| 19/03/2010 a 21/03/2010 | Brasília - DF | CEFEP - Centro Nacional de Fé e Política Dom Helder Câmara: Encontro de Assesores | Publicações e Curso de Fé e Política | 25 |
| 29/05/2010 a 30/05/2010 | Campos - RJ | Grupo Fé e Cidadania: Encontro | Cidadania e Economia | 30 |
| 12/06/2010 a 13/06/2010 | Juiz de Fora - MG | Movimento Fé e Política: Encontro da Coordenação Nacional | Preparação do 8º Encontro Nacional | 9 |
| 17/07/2010 | Niterói - RJ | Grupo Fé e Cidadania: Encontro | O Compromisso do cristão com a Política | 25 |
| 06/11/2010 a 07/11/2010 | Duque de Caxias - RJ | Rede Fé e Política: Retiro | Seguimento de Jesus na Construção do Reino | 30 |
| 16/11/2010 a 17/11/2010 | Brasília - DF | Plataforma dos Movimentos Sociais pela Reforma Política | Reforma Política | 40 |
| 18/11/2010 a 18/11/2010 | Brasília - DF | CDH - Comissão de Direitos Humanos e Minorias da Câmara Federal de Deputados | Emergências socioambientais e direitos humanos: novos paradigmas da prevenção de desastres | 60 |
| 27/11/2010 | N. Iguaçú - RJ | Centro Sociopolítico: Encontro | Avaliação das Eleições 2010 | 20 |

Publicações

FRANCISCO OROFINO

Artigo publicado em periódico

Jesus: Um apaixonado por Deus e pelas pessoas.

PAULO FERNANDO CARNEIRO DE ANDRADE

Artigo publicado em periódico

O Cristianismo diante dos Desafios da Globalização Econômica e Cultural.

PEDRO RIBEIRO DE OLIVEIRA

Artigo publicado em periódico

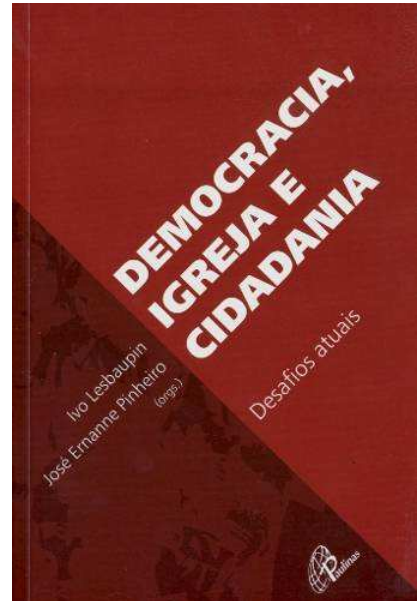
Eleições, Política e Democracia.

Colaboração com o CEFEP - Centro Nacional de Fé e Política D. Hélder Câmara

O Iser Assessoria tem colaborado com o CEFEP no curso à distância e nos seminários organizados para aprofundar temas e práticas de fé e política.

Ivo ajudou a organizar a publicação do livro "*Democracia, Igreja e cidadania: desafios atuais*", resultado do seminário realizado em 2009. Dois membros da nossa equipe escreveram artigos para este livro, que foi publicado pelas Edições Paulinas em 2010.

Como 2010 foi um ano eleitoral, no primeiro seminário do ano se dedicou um tempo para pensar o conteúdo de uma cartilha de preparação para as eleições, intitulada "*Eleições 2010: O chão e o horizonte*". O Iser Assessoria teve um papel importante na elaboração desta cartilha, da qual foram vendidos ou distribuídos 40 mil exemplares em todo o país.



O seminário reuniu também representantes das Escolas de Fé e Política, espalhadas pelo país, para trocar experiências, metodologia de trabalho, publicações. Há mais informações sobre as atividades e publicações do CEFEP nos seus boletins, que podem ser acessados no site www.cefep.org.br

Atualmente, uma terceira turma de alunos já está fazendo o curso nacional, com cerca de 50 participantes. Este curso – que utiliza também a metodologia da educação à distância - tem tido muito boa aceitação entre os participantes, e tem contribuído para a formação de assessores e de políticos.

A partir dele, novas Escolas têm surgido no país: foi constituída este ano uma Escola de Fé e Política em Campina Grande, na Paraíba (NE).

Movimento Fé e Política a nível nacional

Surgido na década de 1980, o Movimento de Fé e Política se rege por uma carta de princípios, que lhe assegura o caráter ecumênico, não partidário, e reúne cristãos engajados na política à luz da fé cristã.

A coordenação nacional do Movimento Fé e Política reuniu-se duas vezes no primeiro semestre para refletir sobre a realização do 8º. Encontro Nacional de Fé e Política. Foi decidido fazê-lo em outubro de 2011, na diocese de Campo Limpo, em São Paulo. A data coincide com a comemoração de Santo Dias da Silva, operário desta região assassinado no decorrer de uma greve, durante a ditadura militar. O tema escolhido foi: "Em busca da sociedade do *bem-viver*: sabedoria, protagonismo e política". A ideia subjacente é fazer uma crítica da sociedade produtivista-consumista e pensar uma sociedade em harmonia com a natureza, baseada na justiça social, onde os seres humanos sejam solidários.

No segundo semestre foram feitas duas reuniões da coordenação nacional com os organizadores do encontro na diocese, para detalhar os preparativos. O fato da região de Campo Limpo ter sido escolhida para acolher o encontro gerou muito entusiasmo entre os grupos de fé e política, os militantes de movimentos de trabalhadores e de pastorais sociais da região. A expectativa é reunir 5 mil participantes.

Colaboração com a Rede de Fé e Política do Rio de Janeiro

No Rio de Janeiro o movimento se define como Rede. A rede favorece mais a dimensão da horizontalidade. Lá na base, os grupos devem ser movimentos engajados e articulados. A Rede existe para intercâmbio e para propiciar espaços de formação e reflexão. O objetivo é apoiar os grupos de base onde está a força da Rede.

Todo ano eleitoral é muito agitado e não temos domínio sobre a agenda política que segue uma lógica própria. Mesmo assim terminamos o ano com um bom saldo. O Encontro Estadual não foi realizado para deixar mais espaço para a atuação local. Os grupos trabalharam a partir da Cartilha "**Eleições 2010: O Chão e o Horizonte**". Organizaram discussões e debates com candidatos nas comunidades. A Rede organizou o seminário sobre Grupos de Acompanhamento do Legislativo, o Retiro e uma reunião ampliada de avaliação.

Dentre as atividades de 2010 nas regiões se destacam: O Fórum de Fé e Política de Macaé e o Encontro do Fé e Política de Campos. O grupo Fé e Cidadania de Niterói desenvolveu muitas atividades na cidade. O grupo de Volta Redonda produziu um pequeno filme sobre as eleições. O grupo da Zona Oeste contribuiu na articulação dos movimentos sociais.

Toda a Rede participou ativamente da mobilização nacional em torno da "Campanha Ficha Limpa",



lançada em 2008, pelo Movimento de Combate à Corrupção Eleitoral com o objetivo de recolher assinaturas para um Projeto de Lei de iniciativa popular para tornar mais rígidos os critérios de inelegibilidade e assim impedir a candidatura de pessoas corruptas. Em 2009 foi entregue ao Congresso o Projeto de Lei com 1,3 milhões de assinaturas, o correspondente a 1% do eleitorado brasileiro. Em 2010 teve continuidade a coleta de assinaturas levando a discussão para outros grupos de base. A Lei foi promulgada em junho de 2010. Pessoas condenadas por um colegiado da justiça não podem mais ser candidatas.

Neste ano também nos engajamos na campanha do Plebiscito pelo Limite da Propriedade da terra, realizado na semana da pátria, junto com o Grito dos Excluídos. Cerca de meio milhão de brasileiros e brasileiras concorda que as grandes propriedades de terra no Brasil, devem ter um limite máximo de tamanho.

Serviu para reforçar a articulação dos movimentos sociais que formam o Fórum Nacional pela Reforma Agrária e Justiça no Campo e manter viva a discussão da reforma agrária na sociedade.

Encontro do Movimento Fé e Cidadania em Campos

Nos dias 29 e 30 de maio de 2010 foi realizado em Campos (estado do Rio de Janeiro), o Encontro do Movimento Fé e Cidadania, com a participação de 25 pessoas. O tema "Cidadania e Economia" foi trabalhado com a assessoria de Névio Fiorin.

Neste município, no campo, predomina o latifúndio voltado para a produção de açúcar de cana. Novas áreas urbanas surgem acompanhando o crescimento da indústria do petróleo. O desafio do trabalho escravo é muito grande. Em 2009 o município foi recorde em libertação de trabalhadores submetidos a trabalho degradante. Diante des-



se quadro, a emergência de uma articulação de pessoas para colocar a fé a serviço da cidadania é uma boa notícia.

Reunidos em torno de um altar preparado no chão, que trazia a recordação das lutas pela Reforma Agrária, contra o trabalho escravo, da Rede Fitovida de agroecologia e saúde alternativa, celebramos o encontro de Elias com a viúva de Sarepta, como sinal de uma nova economia que haveremos de construir (I Reis 17, 7-24).

O Encontro serviu também para incluir a cidade de Campos, no norte do estado, na Rede de Fé e Política do estado do Rio de Janeiro. A contribuição da Comissão da Pastoral da Terra, do CEBI-RJ e do santuário dos Redentoristas é importante para essa articulação de trabalhos que já acontecem na região. Seis participantes já tinham feito o Curso do Rio. O Movimento Fé e Cidadania organizou a participação da região no Plebiscito pela reestatização da companhia Vale do Rio Doce (2007) e todos os anos organiza o Grito dos Excluídos.

II Fórum de Fé e Política de Macaé

Em junho foi realizado em Macaé, RJ, mais um Fórum de Fé e Política. O tema escolhido foi "Espiritualidade, ética e participação na construção da vida".



Um aspecto importante foi a dimensão ecumênica, com a presença de três pastores batistas e presbiterianos. Pastor Salvador motivou o início do encontro trazendo a memória de Amós, o profeta dos excluídos. Destacou que para Amós justiça não é "dar a cada pessoa o que é seu". Amós entende que Justiça é "dar a cada um o necessário" para uma vida digna.

No encontro se fez também a memória de diversos mártires das lutas populares da América Latina, recordando a espiritualidade engajada na transformação da sociedade.

A partir do trabalho em grupos e do plenário foi destacada a importância da agenda dos movimentos sociais e das Igrejas no ano: Eleições gerais, Projeto de Iniciativa Popular Ficha Limpa, Plebiscito Popular pelo Limite da Propriedade da Terra. Também foi destacado que cada grupo, no município, deve fazer o seu caminho. Névio Fiorin contribuiu na reflexão sobre Economia e Vida, tema da Campanha da Fraternidade.

Retiro da Rede de Fé e Política do RJ

Nos dias 05 e 06 de novembro, a Rede Fé e Política organizou um retiro de reflexão e meditação. Começou à noite, na capela. Todos cantaram "*Escuta, ó povo, a canção da alegria, o canto novo que prepara um novo dia*" (letra de D. Pedro Casaldáliga) e rezaram com as grandes tradições religiosas, cristianismo, budismo, hinduísmo, islamismo e os povos originários. Estiveram presentes 50 pessoas, de 13 municípios: homens e mulheres, adultos e jovens, candidatos, eleitos, pessoas que já exerceram mandatos políticos e cidadãos militantes.

No dia seguinte, a oração da manhã recordou a caminhada do Movimento Fé & Política, as lutas sociais, trabalho na campanha eleitoral e as dificuldades na relação com as igrejas.

Depois, o pregador Frei Toni Michels conduziu a reflexão sobre o tema: "*Seguimento de Jesus na Construção do Reino*". Destacou que a Igreja deve exercer no mundo três ministérios: o serviço da Palavra, da Oração e da Política.

Ao final do dia houve um momento de partilha muito rico. Destacamos alguns depoimentos:

"Estamos atravessando um deserto. Está difícil mobilizar pessoas. É duro estar no deserto, gritar e sua voz não ressoar. Caminhar contra a onda tem um preço, um custo. Se a pessoa não se alimentar, desanima. Não é fácil segurar essa onda. Um grupo ajuda muito. Juntos é mais fácil".

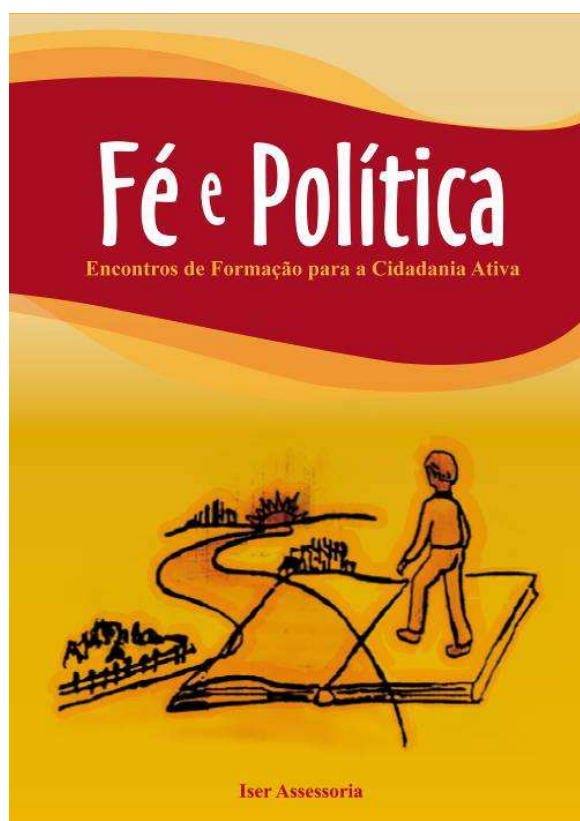
"Foi uma reflexão muito boa. Também tenho dificuldades com a minha sinagoga. Na campanha eleitoral, como candidato, vivi essa situação muito de perto. As igrejas se envolvendo com a política pequena. Um dia como este nos anima muito a realizar esses três serviços ao Reino".

"Vemos que existe uma privatização da fé, um discurso obscurantista. O Evangelho é que nos fortalece. Ser perseguido, ser discriminado é o sinal de que estamos no caminho certo. Precisamos avançar no trabalho com as comunidades. Que o Iser Assessoria se coloque à disposição para ir às comunidades animar uma reflexão como esta que tivemos aqui".

Cartilha "Fé e Política, Encontros de Formação para a Cidadania Ativa"

A equipe do Iser Assessoria terminou a elaboração da cartilha "Fé e Política, Encontros de Formação para a Cidadania Ativa", a ser utilizada tanto por participantes do estado como de todo o país. É um material de formação para pessoas e grupos que, motivados pela fé cristã, empreendem ações políticas: ações de afirmação da cidadania, ampliação e defesa de direitos, de controle social da esfera pública, de combates às profundas desigualdades sociais presentes na sociedade brasileira.

Preparamos este subsídio lembrando diferentes iniciativas espalhadas por nosso país, como os Grupos de Reflexão, as Comunidades Eclesiais de Base, os grupos de Fé e Cidadania; o Movimento Fé e Política; as Escolas de Fé e Política; bem como das pessoas que possuem militância político-partidária, participantes de conselhos de direitos e de movimentos sociais, enfim, das pessoas que entendem o compromisso social como parte constitutiva da sua fé.



A temática da juventude, em suas articulações com a religião e a participação sociopolítica constitui o centro desta linha de ação do Iser Assessoria. Com ela queremos contribuir para a afirmação da cidadania de jovens e colaborar para que se tornem sujeitos eclesiais relevantes. Para isso realizamos assessorias; interlocução com jovens, com profissionais que trabalham com este segmento social, com agentes de pastoral e com especialistas neste campo do conhecimento; e produção de textos.

Ao longo do ano de 2010 realizamos 9 assessorias abordando aspectos sociológicos da problemática juvenil, envolvendo 375 pessoas. Os temas mais discutidos nas assessorias foram: a situação da juventude brasileira, em especial no que diz respeito à violência que atinge este segmento da população; os desafios pastorais advindos desta situação; e as políticas públicas destinadas a este público. Também colaboramos com a Conferência dos Religiosos do Brasil, que assumiu o projeto de revitalização da pastoral juvenil proposto pelo CELAM (Conselho Episcopal Latino Americano), denominado "A vida dos/das jovens: um caminho de discipulado e missão".

As assessorias foram solicitadas por organismos de igreja (Congregações Religiosas, Conferência dos Religiosos do Brasil-CRB, Conferência Nacional dos Bispos do Brasil-CNBB, Pastorais da Juventude) e por organizações de pesquisa e assessoria nesta área temática (Rede Brasileira de Centros e Institutos de Juventude).

O público presente nas assessorias foi constituído por jovens ligados a pastorais e movimentos juvenis; pesquisadores/as e assessores/as; religiosos e religiosas; agentes de pastoral e lideranças de comunidades; professores/as e outros profissionais que trabalham com jovens.

Assessorias: Realizamos 10 assessorias sobre esta temática, com 407 participantes.

| Data | Cidade - UF | Organização Promotora - Evento | Tema | Nº |
|-------------------------|---------------------|--|--|-----------|
| 26/03/2010 | Rio de Janeiro - RJ | Pastorais da Juventude do Regional Leste 1: Fórum Social Urbano | Juventude e Violência – Lançamento da Campanha contra a Violência e Extermínio de Jovens no Rio de Janeiro | 40 |
| 15/04/2010 a 16/04/2010 | Cuiabá - MT | Congregação das Irmãzinhas da Imaculada Conceição: Assembleia da Província | Elaboração do Plano de Ação no Campo da Juventude | 35 |
| 24/04/2010 | Rio de Janeiro - RJ | CRB - Conferência dos Religiosos do Brasil - Regional RJ: III Seminário Regional sobre as Juventudes | Revitalização da pastoral juvenil na América Latina - etapa do discernir | 40 |
| 28/05/2010 a 30/05/2010 | São Paulo - SP | CNBB - Setor Juventude: Comissão Colegiada | Acompanhamento dos Projetos do Setor Juventude | 14 |
| 19/07/2010 a 23/07/2010 | Goiânia - GO | Rede Brasileira de Centros e Institutos de Juventude: Curso de Pós-graduação Adolescência e Juventude no Mundo contemporâneo | Juventude e Religião | 45 |
| 26/07/2010 | Belo Horizonte - MG | Instituto de Pastoral da Juventude do Leste II: Curso de Inverno da Pastoral da Juventude | Análise de conjuntura: capitalismo e sociedade | 120 |
| 15/10/2010 a 17/10/2010 | Rio de Janeiro - RJ | Pastorais da Juventude e outras entidades: Seminário Estadual | Campanha contra a Violência e Extermínio de Jovens | 54 |
| 02/11/2010 a 04/11/2010 | Vila Velha - ES | Pastorais da Juventude: Reunião da coordenação nacional da Campanha contra a violência e extermínio de jovens | Monitoramento e Avaliação da Campanha | 8 |
| 18/11/2010 a 21/11/2010 | Rio de Janeiro - RJ | CNBB - Setor Juventude: Comissão Colegiada do Setor Juventude | Atividades e Projetos do Setor Juventude | 19 |
| 16/12/2010 a 19/12/2010 | Salvador - BA | Pastorais da Juventude: Seminário Nacional de Monitoramento da Campanha contra a violência e extermínio de jovens | Desafios e continuidade da Campanha | 32 |

Publicações

Neste ano foram produzidos três textos relacionados a esta linha de ação: o relatório da escuta sobre a realidade de jovens realizada pela Conferência dos Religiosos do Brasil no ano anterior; um breve balanço das políticas públicas de juventude no governo Lula e um relatório de pesquisa sobre as políticas públicas de juventude nos estados brasileiros. Este texto faz parte de uma ampla pesquisa feita por solicitação da Secretaria Nacional de Juventude (Políticas Públicas de Juventude: Como anda o Brasil?), que está em fase de edição.

SOLANGE RODRIGUES

Artigos publicados em periódico

É muito importante que eu seja feliz: jovens falam sobre sua situação social e experiência do sagrado.

Cinco anos da Política Nacional de Juventude: repercussões e desafios.

Em busca de rotas de navegação: o que o universo virtual revela sobre políticas estaduais de juventude no Brasil.

Dentre as assessorias merecem destaque:

Assessoria ao Setor Juventude da Comissão Episcopal para o Laicato da CNBB

A Conferência Nacional dos Bispos do Brasil conta em sua estrutura com diversas Comissões Episcopais. Uma delas tem por objetivo o acompanhamento do laicato católico. Esta Comissão está subdividida em três Setores: CEBs, Leigos e Juventude. O Setor Juventude instituiu uma Comissão Colegiada de Assessores (CCA), que reúne duas vezes ao ano assessores/as; dirigentes espirituais de pastorais, de movimentos eclesiais e de serviços de evangelização de jovens. Em 2010 Solange Rodrigues seguiu participando desses encontros, contribuindo na reflexão sobre os desafios da evangelização da juventude no Brasil, e no planejamento e avaliação das atividades realizadas pelo Setor.

Colaboração com a Campanha Nacional contra a violência e o extermínio de jovens

A Campanha é promovida pelas quatro pastorais da juventude do Brasil (Pastoral da Juventude, Pastoral da Juventude Estudantil, Pastoral da Juventude do Meio Popular e Pastoral da Juventude Rural) e se propõe a colocar em pauta essa problemática que atinge tantos jovens brasileiros, sobretudo pobres e negros.

No ano de 2010, Solange Rodrigues continuou colaborando com a Campanha: fez parte da equipe que organizou o seminário do estado do Rio de Janeiro, uma das estratégias de formação; assessorou a Coordenação Nacional no seminário interno de monitoramento da Campanha e participou do seminário nacional que a Coordenação Nacional promoveu para avaliação do que foi realizado até o momento e de planejamento dos próximos passos. Por esta estreita colaboração, o Iser Assessoria foi incluído entre as organizações consideradas parceiras nacionais da Campanha contra a Violência e Extermínio de Jovens.



A ABONG (Associação Brasileira de ONGs), que tem 250 associadas, realizou este ano sua Assembleia nacional (a cada três anos) precedida por um seminário sobre a sustentabilidade das ONGs. Na Assembleia foi eleita uma nova Diretoria Executiva, um colegiado com cinco membros, do qual faz parte um dos membros do Iser Assessoria, Ivo Lesbaupin. Cada participante da Diretoria continua atuando em sua ONG, mas dedica uma parte de seu tempo à ABONG.

Entre as iniciativas deste ano está a decisão de promover um debate em nível nacional sobre "Por uma nova concepção de desenvolvimento", para pensar a organização da sociedade de forma a garantir a sustentabilidade do planeta, o que implica superar a concepção dominante, produtivista-consumista. Artigos foram publicados na imprensa e em sites e foi organizado um seminário nacional, em Salvador (Bahia), para impulsionar este debate. Órgãos da imprensa alternativa, como o semanário *Brasil de Fato* e o jornal mensal *Le Monde Diplomatique Brasil*, se dispuseram a colaborar neste debate. Novos seminários serão organizados em 2011, em cada região do país.

A outra questão assumida pela ABONG é a construção de um marco legal para o acesso a recursos públicos por parte de ONGs (e outras organizações da sociedade civil) – uma legislação que já existe nos países desenvolvidos. Esta questão se tornou ainda mais premente diante da crise por que passa a maioria das ONGs, em razão seja da partida de algumas agências de cooperação internacional do Brasil, seja pela taxa cambial que desvalorizou as moedas estrangeiras. Setores do governo eleito no pleito de outubro sinalizaram que há disposição a debater e investir na busca deste marco legal logo a partir do primeiro ano de governo.

Outro tema no qual a ABONG está envolvida e apóia com firmeza é o debate e a implementação de uma reforma política profunda, que permita um maior controle da corrupção e uma participação ativa dos cidadãos nas decisões políticas fundamentais. Um dos elementos desta reforma é a necessidade do financiamento público das campanhas eleitorais, de modo a superar a dependência dos políticos e dos governos frente aos financiadores privados (bancos e empresas, sobretudo).

A ABONG está participando da articulação de entidades da sociedade civil para fazer frente às mudanças que estão sendo provocadas pela preparação para os megaeventos esportivos, como a Copa do Mundo (2014) e as Olimpíadas (2016). São mudanças como a remoção de comunidades pobres - para atender a interesses meramente empresariais, especialmente imobiliários. Ao final do ano, ocorreu um seminário reunindo várias entidades e representantes da sociedade civil de várias cidades onde a Copa será realizada e se debateu o que fazer.

Do ponto de vista do Iser Assessoria, a participação direta na ABONG permite dar uma amplitude nacional a temas nos quais nossa entidade já estava envolvida, como as questões da reforma política, das mudanças climáticas, da ecologia, da sustentabilidade,. Em outras palavras, permite uma divulgação muito maior – na imprensa virtual, na alternativa e também na grande mídia –, uma articulação maior e, portanto, maior eficácia da ação.

Em 2010, o Iser Assessoria continuou participando das reuniões do Regional Sudeste da Abong, onde se discutiu a ideia de organizar um seminário regional sobre o tema "desenvolvimento e ecologia" no primeiro semestre de 2011. Mas o tema que tomou a maior parte das reuniões foi a questão da sustentabilidade das ONGs, pois muitas enfrentam problemas devido à crise financeira que atinge as ONGs vinculadas à defesa de direitos em todo o país.

Programa Religião e Sociedade

Em nosso país, ao longo de nossa história, a religião sempre foi uma importante motivação para a ação social. No aprofundamento da democracia brasileira, é preciso reconhecer o campo religioso brasileiro como um lugar onde se estabelecem relações entre *religião, participação, cidadania e democracia*, com um potencial mobilizador para a transformação social.

Linha de ação CEBs

O Iser Assessoria sempre devotou particular atenção à proposta das CEBs. Dentro deste nosso campo de atividade privilegamos a assessoria aos encontros de CEBs, a formação de lideranças, os cursos para leigos e leigas, religiosos, religiosas e sacerdotes que assistem pastoralmente as CEBs. Também priorizamos a participação em seminários, semanas teológicas e pastorais promovidas por faculdades de teologia ou universidades que buscam acompanhar a conjuntura eclesial voltada para as CEBs, bem como produzir e divulgar a pesquisa e a produção de conhecimentos feitos na perspectiva de uma Igreja Povo de Deus.

Assessorias

Realizamos 26 assessorias sobre esta temática, com um total de 3.510 participantes.

| Data | Cidade - UF | Organização Promotora - Evento | Tema | Nº |
|-------------------------|------------------|---|--|-----|
| 09/02/2010 a 10/02/2010 | Nova Iguaçu - RJ | Diocese de Nova Iguaçu: Curso Diocesano de Formação Bíblica | A Parábola de Jonas | 108 |
| 13/02/2010 a 16/02/2010 | Goiás - GO | Diocese de Goiás: Curso Bíblico para lideranças de comunidades | A mensagem do livro de Jonas | 85 |
| 25/02/2010 | Brasília - DF | CNBB - Conferência Nacional dos Bispos do Brasil - Comissão Episcopal Bíblico-Catequética: Encontro da Equipe de Reflexão | Monitoramento das atividades da Comissão | 11 |
| 26/02/2010 a 28/02/2010 | Vassouras - RJ | Diocese de Valença: Curso diocesano para Lideranças | O Livro de Jonas - Chaves de Leitura | 98 |
| 27/02/2010 | Seropédica - RJ | Equipe Interdiocesana de CEBs - Leste 1: Encontro da Equipe Interdiocesana de CEBs | Avaliação do 12º Intereclesial feita pela Ampliada Nacional e Encaminhamentos para o 13º Intereclesial | 20 |
| 04/03/2010 | Barra Mansa - RJ | Diocese de Barra do Piraí-Volta Redonda: Assembleia Diocesana | Diretrizes Pastorais da Diocese | 80 |
| 04/03/2010 | Barra Mansa - RJ | Diocese de Barra do Piraí-Volta Redonda: Reunião da Equipe de Assessoria | Preparação da quinta etapa da Assembleia Diocesana | 9 |
| 05/03/2010 | Brasília - DF | CNBB - Conferência Nacional dos Bispos do Brasil: Encontro de Preparação | Documento sobre as CEBs | 10 |
| 24/03/2010 | Leopoldina - MG | Pastoral Social da Diocese: Encontro de Reflexão | Planejamento da Pastoral Social da Diocese | 8 |
| 22/04/2010 | Barra Mansa - RJ | IDT - Instituto Diocesano de Teologia: Encontro Diocesano de Formação Bíblica | O Livro de Jonas | 185 |

| Data | Cidade - UF | Organização Promotora - Evento | Tema | Nº |
|-------------------------|----------------------|--|--|------|
| 28/04/2010 | Nova Iguaçu - RJ | CECOM - Centro Comunitário de Vila de Cava: Encontro Anual do Centro Comunitário de Vila de Cava | A espiritualidade do Agente de Pastoral | 86 |
| 20/05/2010 | Volta Redonda - RJ | Diocese de Barra do Piraí-Volta Redonda: Reunião da Coordenação Diocesana de Pastoral | Preparação da Assembleia de aprovação das Diretrizes Pastorais | 12 |
| 22/05/2010 | Seropédica - RJ | Equipe Interdiocesana de CEBs - Regional Leste 1 | Preparação do Seminário de CEBs do Regional | 22 |
| 04/06/2010 a 06/06/2010 | Arrozal - RJ | Diocese de Barra do Piraí-Volta Redonda: Assembleia Diocesana | Aprovação das Novas diretrizes Pastorais da Diocese | 120 |
| 04/07/2010 | Duque de Caxias - RJ | Paróquia São Francisco - Campos Elíseos: Encontro de Ministros Leigos | Espiritualidade e Ministério | 30 |
| 05/05/2010 a 07/05/2010 | Brasília - DF | Conferência Nacional dos Bispos do Brasil: Assembléia Geral | Preparação do Documento nº 92 sobre as CEBs | 250 |
| 10/07/2010 | Seropédica - RJ | Comissão Interdiocesana de CEBs: Seminário das CEBs | A situação das CEBs do Leste 1 frente ao contexto nacional da Igreja | 40 |
| 22/07/2010 a 25/07/2010 | Montes Claros - MG | CEBs-MG e Arquidiocese de Montes Claros: 6º Encontro Mineiro de CEBs | Fé e Política | 1500 |
| 02/08/2010 a 05/08/2010 | Nova Iguaçu - RJ | Paróquia São José Operário – Bairro Califórnia: Curso Bíblico Paroquial | O livro de Jonas | 68 |
| 10/08/2010 a 12/08/2010 | Campinas - SP | Paróquia Santa Clara: Curso Paroquial de Formação | Metodologia de Leitura Popular da Bíblia | 320 |
| 16/08/2010 a 19/08/2010 | Nilópolis - RJ | Diocese de Nova Iguaçu - Regional 8: Curso Bíblico | O Livro de Jonas | 248 |
| 04/09/2010 | Itaguaí - RJ | Diocese de Itaguaí - Região Centro: Formação da Catequese da Diocese de Itaguaí | Metodologia de Trabalho Popular | 84 |
| 12/09/2010 | Duque de Caxias - RJ | Paróquia S. Francisco: Encontro de Comunidades | Ministérios leigos nas CEBs | 50 |
| 25/09/2010 | Seropédica - RJ | Equipe Interdiocesana de CEBs - Regional Leste 1 | Situação e atividades das CEBs no Regional | 18 |
| 13/11/2010 a 14/11/2010 | Matias Barbosa - MG | Diocese de Leopoldina: Encontro Diocesano de CEBs | Análise de conjuntura - CEBs na cidade | 28 |
| 27/11/2010 | Seropédica - RJ | Equipe Interdiocesana de CEBs - Regional Leste 1 | Atividades das CEBs no Regional | 20 |

Publicações

FRANCISCO OROFINO

MESTERS, C. & OROFINO, F. A Parábola de Jonas. *Círculos Bíblicos*.

PEDRO RIBEIRO DE OLIVEIRA

Artigos publicados em periódico

CNBB: Mensagem sobre as CEBs.

O papel da assessoria pastoral nas CEBs.

Entrevista

Cuidar da vida.

Publicações virtuais

A hospitalidade de Jesus.

Seminário “CEBs - Cenários e Perspectivas”

O ponto alto deste ano de 2010 da Linha de Ação CEBs, dentro do Programa Religião e Sociedade, foi o Seminário “CEBs – Cenários e Perspectivas”. Este Seminário foi uma iniciativa do Iser Assessoria, em parceria com o CESEP e contou com o apoio do Setor CEBs da Comissão Episcopal para o Laicato, da CNBB. O seminário aconteceu entre os dias 08 e 09 de abril em Correias, Petrópolis, RJ, com 22 participantes: membros das entidades parceiras, da Ampliada Nacional, do grupo de CEBs do Leste 1, além de teólogos e teólogas do Grupo de Emaús. O bispo responsável pelas CEBs no Leste 1, D. Elias Manning, de Valença, também esteve presente.

O objetivo inicial deste Seminário era reunir pessoas relacionadas com a caminhada das comunidades para que este grupo pudesse contribuir com reflexões sobre o atual momento das CEBs, bem como pensar o futuro das comunidades, a partir das decisões do Documento de Aparecida. Tema este que seria também abordado na 48ª Assembleia Geral da CNBB, que aconteceu em maio deste mesmo ano em Brasília.

Decidimos fazer o Seminário em dois momentos. No primeiro dia (08 de abril), o eixo foram exposições, seguidas de reações e debates, sobre os atuais cenários das CEBs. Os expositores foram Sérgio Coutinho (do Setor CEBs da CNBB), Cecília Franco (do CESEP) e Benedito Ferraro (da Ampliada Nacional). Dentro desta mesma dinâmica, no segundo dia (09 de abril) debatemos as perspectivas para as CEBs a partir dos cenários apresentados, ampliando o horizonte para o futuro deste modo de ser Igreja. As exposições neste segundo dia ficaram ao encargo de Antonio Cecchin (do Grupo Emaús), Tereza Cavalcanti (da Ampliada Nacional) e Celso Carias (assessor das CEBs no Leste 1).

O resultado deste seminário foi condensado num documento que reuniu as exposições e as diferentes contribuições dos participantes.

O Seminário mereceu destaque no sítio da CNBB, conforme quadro abaixo:

Seminário debate a vitalidade das CEBs

Aconteceu em Petrópolis (RJ), entre os dias 8 e 9 de abril, um seminário de estudos sobre a presença das Comunidades Eclesiais de Base (CEBs) na Igreja do Brasil. A vitalidade das CEBs na Igreja foi o principal objetivo do seminário.

O seminário tinha dois objetivos básicos. O primeiro era fazer uma reflexão sobre o atual momento das CEBs para subsidiar a comissão de preparação da Assembleia Geral da CNBB, que aconteceria entre em maio, na qual as CEBs seriam o tema prioritário. Em segundo lugar, a Conferência de Aparecida trouxe novamente as Comunidades de Base para a pauta do dia da Igreja no Brasil e da América Latina. O seminário procura dar uma resposta a este desafio, repensando e propondo as CEBs como ‘Igreja na Base’.

(...)

Para o bispo de Valença (RJ) e responsável das CEBs do Regional Leste 1 da CNBB (Rio de Janeiro) dom Elias Manning, foi feliz a escolha pelo Conselho Permanente da CNBB das CEBs como tema prioritário da próxima Assembleia, porque o próprio Jesus quis iniciar sua missão formando uma “comunidade de base” com os seus 12 apóstolos. “Nós precisamos valorizar as experiências das comunidades de base, das pequenas comunidades, porque nas grandes paróquias não há conhecimento mútuo entre os fiéis. As pessoas se sentam uma ao lado da outra, mas não se conhecem e, assim, fica difícil viver o Evangelho”.

De acordo com o bispo, ao trazer este tema para a Assembleia, a CNBB retoma a autêntica vivência cristã. “Não é novidade nenhuma de que esta experiência vem desde o tempo de Jesus”. Para ele, a importância deste seminário está no fato de debater a realidade das CEBs e mostrar que elas não acabaram, mas que mudaram seu feitio. “Não é caso de morte, mas uma adaptação para esta época, para novas realidades”, afirmou dom Elias.

(...)

O Iser Assessoria pretende dar outros passos após este Seminário: a produção de um relatório deste seminário e a continuação de um programa de pesquisas sobre a presença das CEBs na Igreja do Brasil.”

(<http://www.cnbb.org.br/site/comissoes-episcopais/laicato/setor-cebs/2908-seminario-debate-a-vitalidade-de-cebs-na-igreja-do-brasil>)

Assessoria Continuada à Diocese de Nova Iguaçu

A assessoria de Francisco Orofino à Diocese de Nova Iguaçu se fez em duas áreas distintas: o Conselho Diocesano de Pastoral e a Comissão Diocesana de Pastoral Bíblica.

Como Assessor do Conselho Pastoral da Diocese de Nova Iguaçu, Francisco Orofino acompanhou os eventos que marcaram a celebração do Ano Jubilar da diocese (1960 – 2010). Como membro da Comissão Diocesana do Jubileu, Orofino participou das duas reuniões mensais ao longo do ano, entre os meses de janeiro a novembro. Também colaborou na elaboração do material (livro, revista, DVD e subsídios) relacionado ao Ano Jubilar. Ficou responsável pela Caminhada Bíblica Diocesana, que reuniu cerca de 5 mil pessoas na cidade de Queimados no dia 26 de setembro de 2010. Esta Caminhada reuniu os grupos de reflexão bíblica das 10 regiões da Diocese. As Celebrações jubilares terminaram no dia 21 de novembro.

Para animar as comunidades depois das celebrações, Orofino elaborou um subsídio para o tempo de Advento, recolhendo experiências comunitárias das diferentes celebrações. A tiragem deste subsídio foi de 15 mil exemplares.

Para a Assembléia Diocesana, Orofino colaborou na elaboração do questionário preparatório para as paróquias que foi aplicado no mês de dezembro de 2010.

Como Assessor da Comissão Diocesana de Pastoral Bíblica, Orofino participou, ao longo do ano de 2010, de 16 reuniões desta Comissão, encarregada de elaborar os círculos bíblicos usados pelos grupos populares de reflexão nas comunidades e nas paróquias. Estes círculos bíblicos, no total de 10 ao longo do ano, foram publicados como encarte no jornal diocesano Caminhando, com tiragem de 15 mil exemplares cada mês.

Orofino também organizou e assessorou o Curso Diocesano de Formação Bíblica. Este curso, em quatro etapas nos dias 09, 10, 16 e 17 de fevereiro de 2010, reuniu cerca de 112 líderes de formação bíblica das 50 paróquias que formam a diocese. O tema do curso foi o livro do profeta Jonas, escolhido pela Conferência Episcopal para o mês da Bíblia de 2010. Estes líderes se responsabilizaram em repassar o curso em cada Região da diocese, o que foi feito entre os meses de maio e setembro. Com média de 150 participantes por Região, o conteúdo do curso atingiu cerca de 1500 pessoas.

Orofino foi também responsável pela organização dos dois encontros de Espiritualidade Bíblica voltados para as lideranças de Círculos Bíblicos na diocese. Estes encontros (em abril e em agosto) foram feitos dentro da metodologia da Leitura Orante da Bíblia, e tiveram cerca de 120 participantes cada um.

Assessoria à Diocese de Barra do Pirai-Volta Redonda

A Diocese iniciou em 2008 uma revisão das Diretrizes Pastorais, que estavam em vigor desde 1995. A revisão foi feita ao longo de um processo de Assembleia Diocesana, que incluiu 5 etapas: duas em 2008, duas em 2009, e uma de encerramento em 2010. Esta revisão foi motivada pelo reconhecimento das mudanças ocorridas na dinâmica eclesial e na sociedade na última década.

Todo o trabalho foi feito considerando as indicações do episcopado latino-americano reunidas no Documento de Aparecida, e do episcopado brasileiro, seguindo as Diretrizes Gerais da Ação Evangelizadora da Igreja no Brasil 2008-2010 (DGAE).

O acompanhamento a este processo foi feito por Solange Rodrigues que procurou reforçar os princípios de participação do laicato e de compromisso sócio-transformador, que são traços de identidade desta igreja local há décadas.

Nossa assessoria consistiu no acompanhamento metodológico do processo de revisão, e incluiu a participação em reuniões da Coordenação Diocesana de Pastoral, nas reuniões da equipe local de assessoria teológica, e nas duas reuniões anuais do Conselho Diocesano de Pastoral que, de 2008 a 2010 foram transformadas em sessões da Assembleia Diocesana.

Após um amplo processo de consulta às comunidades, pastorais e movimentos eclesiais, em junho de 2010 foram aprovadas as novas diretrizes gerais da Diocese, contendo os objetivos (geral e específicos) da ação evangelizadora na diocese, as prioridades e pistas pastorais, organizadas em torno

de três eixos: promover a dignidade da pessoa, renovar a comunidade e construir uma sociedade solidária, seguindo a estrutura proposta pelo documento DGAE.

Assessoria Continuada à CNBB

Participação de Francisco Orofino na Comissão Episcopal Bíblico-Catequética da CNBB.

Neste ano de 2010 houve duas reuniões desta Comissão (março e julho). O objetivo foi preparar um Seminário Nacional sobre a Animação Bíblica de toda a Pastoral, que será realizado em outubro de 2011 na cidade de Goiânia, GO.

Linha de ação Teologia da Libertação

Nesta Linha de Ação nossa equipe pretende refletir e divulgar os eixos teológicos sugeridos pelas diversas áreas de atuação das igrejas, na perspectiva da Teologia da Libertação, proposta original da teologia latino-americana que tanto contribuiu para os processos libertadores em todo o mundo.

Dentre as assessorias prestadas nesta Linha de Ação neste ano de 2010 merecem destaque aquelas relacionadas com Economia, Ecologia e Metodologia.

A Campanha da Fraternidade deste ano teve como tema Economia e Vida. Esta campanha foi uma proposta ecumênica, lançada pelo CONIC – Conselho Nacional das Igrejas Cristãs, com o objetivo de suscitar um debate sobre a economia num de seus momentos de maior crise. Desta forma, muitas assessorias relacionadas à CF-2010 ajudaram as comunidades de base na reflexão sobre este tema.

Cada vez mais o tema da Ecologia vai se destacando num cenário de preocupação com o futuro do planeta. As agressões ao meio ambiente pelas grandes obras governamentais relacionadas à energia (hidrelétricas e petróleo) geraram uma demanda por reflexões teológicas nesta área, tendo em vista a proposta da CF-2011 cujo tema será Fraternidade e Vida no Planeta.

Por fim, os desafios colocados pelo trabalho pastoral suscitaram assessorias, tanto na área pastoral quanto na área acadêmica, relacionadas às questões metodológicas tendo em vista a formação do laicato.

Assessorias

Realizamos 22 assessorias sobre esta temática, com um total de 3.035 participantes.

| Data | Cidade – UF | Organização Promotora – Evento | Tema | Nº |
|----------------------------|-------------------------|---|--|-----------|
| 01/02/2010 a 03/02/2010 | Duque de Caxias - RJ | Diocese de Duque de Caxias: Curso de Animação da Campanha da Fraternidade Ecumênica | CF 2010 - Economia e Vida | 90 |
| 05/02/2010 a 07/02/2010 | Leopoldina - MG | Diocese de Leopoldina: Curso de Formação de Agentes das Pastorais Sociais | Os problemas sociais na época de Jesus | 46 |

| Data | Cidade - UF | Organização Promotora - Evento | Tema | Nº |
|----------------------------|-----------------------------|--|--|-----------|
| 08/02/2010 a 10/02/2010 | Duque de Caxias - RJ | Diocese: Curso de Animação da Campa- nha da Fraternidade Ecumênica | CF 2010 - Economia e Vida | 60 |
| 18/02/2010 a 20/02/2010 | Goiás - GO | Diocese de Goiás: Retiro para Clero e Lideranças da Diocese de Goiás | Fundamentos Bíblicos para a Espiritualidade hoje | 58 |
| 05/03/2010 a 07/03/2010 | São Paulo - SP | CNBB - Conferência Nacional dos Bispos do Brasil - Comissão Episcopal Bíblico- Catequética: Reunião do Grupo de Refle- xão Bíblica | Planejamento da pastoral Bíblica no Brasil | 22 |
| 12/03/2010 a 14/03/2010 | Buenos Aires - Argentina | Centro Bíblico Ecumênico: Curso de For- mação Bíblica | As comunidades cristãs e suas diversidades | 88 |
| 10/04/2010 a 11/04/2010 | Petrópolis - RJ | Encontro do Grupo Emaús | Análise das conjunturas política e eclesial. As CEBs no contexto atual | 25 |
| 18/04/2010 a 21/04/2010 | Belo Horizonte - MG | Congregação Irmãs Sacramentinas: Curso de Formação Bíblica | A Espiritualidade Profética hoje | 63 |
| 22/05/2010 | Barra Mansa - RJ | IDT - Instituto Diocesano de Teologia: Curso de Formação de Agentes de Pasto- ral | Metodologia de Pastoral Bíblica | 325 |
| 24/05/2010 | Brasília - DF | Centro Justiça e Paz | Igreja e os Direitos Humanos | 40 |
| 16/06/2010 a 20/06/2010 | Caxias do Sul - RS | Diocese de Caxias do Sul: Curso Diocesa- no de Formação de Catequistas | Metodologia Catequética | 1090 |
| 12/07/2010 a 13/07/2010 | São Paulo - SP | CESEP - Centro Ecumênico de Serviços à Evangelização e Educação Popular: Curso de Ecumenismo do CESEP | Por uma espiritualidade do cui- dado e da co-responsabilidade frente à criação | 30 |
| 12/07/2010 a 15/07/2010 | Belo Horizonte - MG | SOTER - Sociedade de Teologia e Ciências da Religião: Assembléia e Congresso anual | O Estatuto da Teologia hoje | 250 |
| 18/07/2010 a 25/07/2010 | Ponta Grossa - PR | Congregação das Irmãs Servas do Espírito Santo: Assessoria ao Capítulo das Irmãs Servas do Espírito Santo | Espiritualidade de Comunhão e Participação | 28 |
| 28/07/2010 a 29/07/2010 | Rio de Janeiro - RJ | Curso do Rio | A Espiritualidade da Criação | 102 |
| 12/08/2010 | Assunção - Paraguai | Encontro Hemisférico de Fé e Política: Fórum Social das Américas | Teologia da Libertação Hoje | 80 |
| 23/09/2010 | Brasília - DF | CNBB - Conferência Nacional dos Bispos do Brasil - Comissão Episcopal Bíblico- Catequética: Encontro da Equipe de Refle- xão | Acompanhamento dos Projetos da Comissão | 10 |
| 30/09/2010 | Rio de Janeiro - RJ | PUC-Rio - Pontifícia Universidade Católica: Semana da Cultura Religiosa | Ecologia e Bíblia | 250 |
| 22/10/2010 | Brasília - DF | Conselho Nacional de Educação | O Perfil do teólogo e as diretri- zes dos cursos de Teologia | 180 |
| 22/10/2010 | Brasília - DF | Conselho Nacional de Educação - Associa- ção Nacional das Mantenedoras de Escolas Católicas: | O Ensino da Teologia hoje | 10 |
| 27/10/2010 a 29/10/2010 | Rio de Janeiro - RJ | Pontifícia Universidade Católica - Instituto de Filosofia e de Teologia Paulo VI - Insti- tuto Teológico Franciscano: XI Semana Teológica | A Teologia da Criação a partir da crítica profética | 160 |
| 06/11/2010 a 07/11/2010 | Petrópolis - RJ | Encontro do Grupo Emaús | Análise das conjunturas política e eclesial | 28 |

Publicações

PAULO FERNANDO CARNEIRO DE ANDRADE

Capítulo de livro publicado

Teologia e Contemporaneidade: exigências de uma dialética entre confissão e profissão

FAUSTINO TEIXEIRA

Artigos em jornal

Advento de novos valores

Memória di un sacrificio. Christian de Chergé il mártir di Tihirine

La fede che vince la paura.

Gesù, maestro e guaritore della vita.

O segredo de um fascinante galileu.

Publicações virtuais

Edward Schillebeeckx: o tempo no coração da teologia

O Jesus de Pagola

Resenhas

Al cuore della fede. Le tappe di una vita.

Jesus, aproximação histórica.

O meio divino.

Demais trabalhos

Apresentação do livro de Tomás de Kempis.

FRANCISCO OROFINO

Artigo publicado em periódico

Jesus: Um apaixonado por Deus e pelas pessoas

LÚCIA RIBEIRO

Artigo publicado em periódico

Tempo do cuidado.

Demais trabalhos

Parecer sobre um artigo a respeito de homofobia na Igreja.

PEDRO RIBEIRO DE OLIVEIRA

Resenhas

Roger Lenaers: Outro cristianismo é possível: a fé em linguagem moderna.

Eduardo Hoornaert: Origens do Cristianismo (uma leitura crítica).

Linha de ação

Diálogo Interreligioso, Ecumenismo e Campo Religioso

A questão religiosa presente nas últimas eleições aqui no Brasil ressaltou a importância desta Linha de Ação. O estudo e a reflexão sobre o fenômeno religioso tem sido característico de nossa equipe desde o início de sua formação. O campo religioso continua em seu processo de diversificação. A questão ecumênica e o avanço do fundamentalismo nos levam sempre mais a enfatizar o diálogo Interreligioso, a tolerância e o respeito pelas diferentes propostas religiosas em nossa sociedade tendo em vista uma ação comum por um mundo mais justo.

Contribuindo para isso, nossa equipe continua a oferecer o Curso de Sociologia da Religião no Instituto Teológico Franciscano (ITF) em Petrópolis, RJ. Numa primeira parte são apresentadas as principais teorias a respeito do fenômeno religioso. Na segunda parte são expostas as principais religiões presentes no Brasil. O trabalho final dos estudantes é uma pesquisa de campo sobre diferentes igrejas e organizações religiosas.

Destacam-se também, entre as assessorias dentro desta Linha de Ação realizadas neste ano, os cursos de formação de leigos promovidos por dioceses bem como nossa presença em vários ambientes acadêmicos.

Assessorias

Realizamos 16 assessorias sobre esta temática, com um total de 1.243 participantes.

| Data | Cidade - UF | Organização Promotora - Evento | Tema | Nº |
|-------------------------|----------------------|---|---|-----|
| 15/01/2010 a 16/01/2010 | Goiás - GO | Diocese de Goiás, CNBB e PUC-Goiás: III Curso de especialização em Pedagogia Catequética | Sociologia da Religião I | 35 |
| 17/01/2010 a 18/01/2010 | Goiás - GO | Diocese de Goiás, CNBB e PUC-Goiás: IV Curso de especialização em Pedagogia Catequética | Sociologia da Religião II | 25 |
| 19/03/2010 a 20/03/2010 | Atlanta - EUA | Universidade da Flórida: Latino Immigration to Atlanta: Connecting Faith Communities and Addressing Critical Issues | Apresentação sobre Ray Thomas Presbyterian Church, com a Pastora Carrie Scott | 60 |
| 10/04/2010 | Duque de Caxias - RJ | Diocese de Duque de Caxias: Curso de Formação de Leigos: Religiões no Brasil | Dinâmica e Estrutura do Campo Religioso Brasileiro | 15 |
| 17/04/2010 a 25/04/2010 | Chicago - USA | DePaul University: Conferência no Seminário sobre o Cristianismo Hoje | Desafios do Cristianismo na Contemporaneidade | 400 |
| 17/04/2010 | Duque de Caxias - RJ | Curso de Formação de Leigos: Religiões no Brasil | Catolicismo no Brasil e Relações inter-religiosas | 20 |
| 08/05/2010 | Duque de Caxias - RJ | Diocese de Duque de Caxias: Curso de Formação de Leigos: Religiões no Brasil | Religiões mediúnicas | 18 |
| 15/05/2010 | Duque de Caxias - RJ | Diocese de Duque de Caxias: Curso de Formação de Leigos: Religiões no Brasil | Protestantismo Histórico e Pentecostalismo | 20 |
| 14/07/2010 | Belo Horizonte - MG | SOTER - Sociedade de Teologia e Ciências da Religião: XXIII Congresso Internacional da SOTER | Teologia pluralista e teologia da revelação | 300 |
| 02/08/2010 a 30/11/2010 | Petrópolis - RJ | ITF - Instituto Teológico Franciscano: Curso de Sociologia da Religião | Abordagem da religião pelas Ciências Sociais | 14 |

| Data | Cidade - UF | Organização Promotora - Evento | Tema | Nº |
|-------------------------|----------------------------|---|--|-----|
| 27/08/2010 a 28/08/2010 | Juiz de Fora - MG | Curso de Formação para Missionários do Verbo Divino | A diversidade religiosa no Brasil e o campo religioso católico | 20 |
| 30/08/2010 | Juiz de Fora - MG | Província da Sociedade do Verbo Divino: Formação de Missionários | Movimentos sociais e Igreja católica no Brasil | 16 |
| 13/09/2010 a 14/09/2010 | São Paulo - SP | CESEP: Curso sobre Migrações | Religião no processo migratório | 35 |
| 28/09/2010 | São Bernardo do Campo - SP | UMESP - Universidade Metodista de São Paulo - Programa de Pós Graduação em Ciência da Religião: XIV Semana de Estudos da Religião | A atualidade do diálogo interreligioso | 150 |
| 29/10/2010 | Juiz de Fora - MG | UFJF - Universidade Federal de Juiz de Fora - PPCIR: Colóquio sobre graduação em Ciência da Religião | Trajatórias e horizontes das ciências da religião | 80 |
| 22/12/2010 | Juiz de Fora - MG | UFJF - Universidade Federal de Juiz de Fora - PPCIR: IX Seminário de Mística Comparada | Teilhard de Chardin e a Diafania de Deus no Universo | 35 |

Publicações

FAUSTINO TEIXEIRA

Capítulos de livros publicados

Ecclesiology in tempi de pluralismo religioso.
Fundamentos e possibilidades de um diálogo interreligioso hoje.
Marcos de uma mística interreligiosa.
O irrevogável desafio do pluralismo religioso.
Rûmî e o canto da unidade.

Artigos publicados em periódicos

Louis Massignon: A hospitalidade dialogal.
O irrevogável desafio do pluralismo religioso.
O pluralismo religioso e a dinâmica missionária.
O sentido místico da consciência planetária.
Raimon Panikkar: a arriscada aventura no solo sagrado do outro.
Diferentes opções espirituais em busca de sentido.

Artigos em jornal

A presença dos espíritos no imaginário da sociedade brasileira
Diálogo Interreligioso
Diversidade, dom de Deus

Publicações virtuais

Caminhos de Intolerância.
Christian de Chergé, mártir de Tibhirine.
Edward Schillebeeckx: o tempo no coração da teologia.
Teologia pluralista e teologia da revelação.
Testemunhos espirituais.
Muita reza e pouca missa, muito santo e pouco padre

Entrevistas

Entrevista sobre o tema "Chico Xavier".

LÚCIA RIBEIRO

Capítulos de livros publicados

Patricia Fortuny, Lúcia Ribeiro y Mirian Solís: "Mexicanas y brasileñas em el sur de Florida: su relación con Dios y con la religión".

Demais trabalhos

A congregação multicultural e a migração brasileira para os Estados Unidos: Reflexões a partir de uma igreja em Atlanta.
"Los "percalços" de una investigación transnacional sobre Migración". RJ, 28 Março 2010 – 3 pg (Digitalizado).
"Religião no processo migratório". São Paulo, 14 Setembro 2010 – 11 pg (Digitalizado).

"Participando de una investigación multinacional: la mirada de una brasileña". Rio, 25 maio 2010 -

PEDRO RIBEIRO DE OLIVEIRA

Capítulos de livros publicados

As ciências da religião no Brasil: percalços na constituição da área científica.

Artigos publicados em periódicos

Um novo paradigma científico para a Vida.

Religião: a ambivalência do sentido.

Entrevista

A sociedade recorre cada vez menos à religião.

Intercâmbio com *Social Compass*

Dentro de nossa contribuição aos estudos sobre o campo das religiões no Brasil, uma das atividades que realizamos é a colaboração com o periódico internacional *Social Compass*, cuja edição é de responsabilidade da Universidade de Louvain. Procurando realizar uma ponte entre a produção nacional dos cientistas sociais sobre a religião e a comunidade internacional de pesquisadores, nossa equipe realiza desde os anos 80 o levantamento anual de artigos sobre religião publicados nos principais periódicos brasileiros, nas áreas de Sociologia, Antropologia e Ciência Política. Após processar sua catalogação e classificação temática, os resultados são enviados para *Social Compass*, a fim de que esse material faça parte do número anual da revista quando da divulgação de sua bibliografia mundial sobre religião.

Continuamos com este Intercâmbio, inclusive com nossa participação na reunião anual do Conselho Editorial desta revista.

Curso do Rio - Encontro Ecumênico de Formação Pastoral

O Curso do Rio é um espaço de formação teológico-pastoral e sociopolítica, de partilha de experiências e de celebração da fé ecumênica. É organizado em parceria com leigos/os do estado do Rio de Janeiro, participantes de comunidades e pastorais. Trata-se de um curso de formação de caráter popular, com foco ecumênico e dinâmica participativa. Define-se como um mutirão de formação que envolve participantes, assessores, voluntários das equipes de serviço e das oficinas e conta, ainda, com a colaboração de comunidades, instituições e ONGs. Procurando definir melhor o foco em relação aos participantes, o Curso busca a participação de pessoas que atuam em CEBs, pastorais sociais, projetos comunitários e movimentos sociais.

Em 2010, o curso foi realizado de 26 a 30 de julho, das 8 às 18 horas, no Centro Pastoral dos Capuchinhos, Rio de Janeiro. O tema trabalhado foi *"Fé e Ecologia: Por um desenvolvimento social e ecológico"*.

Com esse tema, o Curso quis contribuir com a discussão sobre desenvolvimento, um tema central no projeto do Iser Assessoria. Por outro lado, esse tema está em continuidade com o curso do ano anterior que foi dedicado ao processo de construção da Assembleia Popular que reuniu, em Brasília, pastorais e movimentos sociais para repensar o projeto popular para o país: *"O Brasil que queremos"*.

O tema de cada ano é abordado a partir de uma perspectiva sócio-histórica, bíblica, teológica e pastoral. Em 2010, o tema foi aprofundado da seguinte maneira:

Objetivos do Curso do Rio:

Atender a necessidade de formação teológico-pastoral e sociopolítica de lideranças e animadores de comunidades e de cristãos engajados nas pastorais e movimentos populares, articulando estudo teórico e experiência pastoral e social;

Refletir com as lideranças as novas questões que emergem da realidade e os desafios enfrentados pela prática;

Capacitar pessoas das comunidades para desenvolverem atividades que favoreçam a cultura da paz e dos direitos humanos;

Incentivar as pessoas das comunidades a participarem de forma organizada na transformação da sociedade brasileira;

Promover uma maior articulação entre pessoas e grupos que atuam em diferentes igrejas, contextos sociais e regiões, favorecendo intercâmbios, parcerias e novas atividades.

| Análise social, econômica e política | | |
|---|--|---|
| Segunda | Outro modelo de desenvolvimento é possível? | André Trigueiro – jornalista, Globo News, autor do livro "Mundo Sustentável" |
| Terça | O Brasil que queremos: a contribuição da Assembleia Popular para um projeto de desenvolvimento do país | Ivo Lesbaupin , sociólogo, Iser Assessoria |
| Aprofundamento bíblico, teológico e pastoral | | |
| Quarta e Quinta | Fé e Ecologia na Bíblia | Francisco Orofino - biblista, CEBI e Iser Assessoria |
| Sexta | Pistas de Ação (construção coletiva) Apresentação do trabalho das oficinas e Celebração de encerramento | Névio Fiorin – Iser Assessoria |

A parte da manhã foi reservada para as exposições dos assessores, de caráter mais teórico, seguidas de trabalhos em grupos onde as informações das palestras foram relacionadas à experiência prática dos participantes. Os grupos foram acompanhados por monitores, treinados para encaminhar as discussões. Compreendiam quatro momentos: integração (a partir de uma dinâmica), reflexão e partilha a partir de questões propostas pelo assessor, um momento de espiritualidade bíblica e a indicação de pistas de ação pastoral. As reflexões surgidas nos grupos foram levadas ao plenário, no início da tarde, e foram aprofundadas com a ajuda do assessor. Estabeleceu-se, assim, um canal de comunicação e circulação de ideias entre os participantes e os assessores.

À tarde, os mesmos grupos se reuniram para o trabalho em oficinas, voltadas ao ensino de técnicas de desenvolvimento pessoal e de trabalho com grupos populares. As oficinas, dentro da proposta metodológica do Curso do Rio, representam um espaço de aprendizado, onde a partilha do saber é concretizada. São instrumentos que ajudam a traduzir, em novas linguagens, os conteúdos apreendidos e vividos no curso. Têm como base os princípios da Educação Popular e visam encontrar formas descontraídas e dinâmicas que ajudam nos trabalhos das comunidades e/ou movimentos. As oficinas não visam formar técnicos, mas oferecer uma base importante para se iniciar um trabalho. Cada participante participa de apenas uma oficina.

| Oficinas realizadas em 2010 | Facilitadores |
|---|-------------------------------------|
| Espiritualidade do corpo: Como escutar o corpo | Irmã Malathi – diocese N. Iguaçu |
| Agroecologia e agricultura urbana | Márcio de Mendonça - AS-PTA |
| Economia Solidária | Robson de Souza - PACS |
| Políticas Públicas: Combate à Corrupção Eleitoral | Rede de Fé e Política - RJ |
| Leitura popular da Bíblia | CEBI - RJ |
| Políticas Públicas de Juventude | Ibase e Fórum de Juventudes do RJ |
| Negritude e ecologia | Pastoral Afro de São João de Meriti |

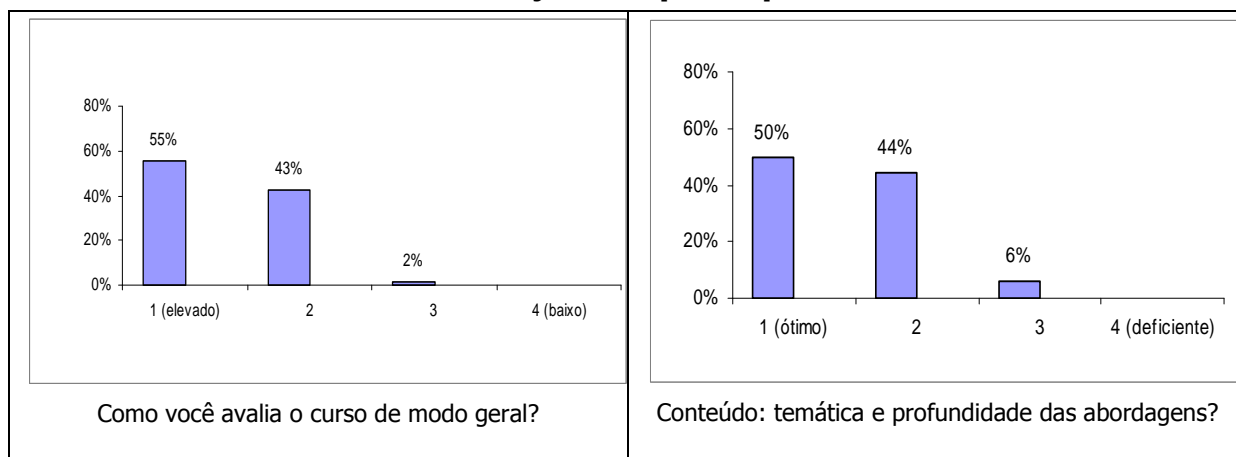
No final de cada dia, tendo como matéria-prima a convivência e as reflexões realizadas, são realizadas celebrações, preparadas e dirigidas pelos próprios participantes. Há um investimento por parte das equipes que essas celebrações sejam de caráter interreligioso.

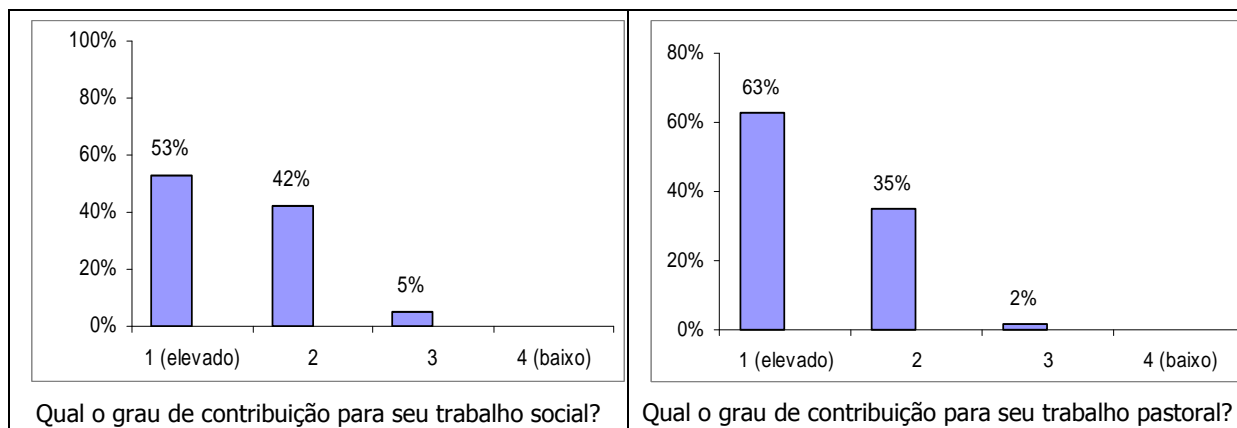
O curso teve 102 participantes, sendo 67% de mulheres e 51% de pessoas jovens (até 30 anos). Quanto à distribuição geográfica, 52% eram da capital, 31% de sete municípios da Baixada Fluminense e os demais vieram de cinco municípios da região Norte, do Vale do Paraíba e da região litorânea do estado do Rio de Janeiro.

A grande maioria vem de comunidades e pastorais católicas (95%). De fato a presença de evangélicos é pequena. Torna-se significativa na medida que, para muitos, se torna uma convivência que habitualmente as pessoas não têm nos espaços de formação. Além disso, a metodologia trabalha o tempo todo na perspectiva ecumênica e interreligiosa. Neste ano o curso iniciou com uma reflexão sobre ecumenismo e diálogo interreligioso. O encerramento do Curso foi uma celebração afro.

Ao final do curso, os participantes responderam a um questionário, um instrumento de avaliação que procura recolher informações sobre organização, metodologia, conteúdo e recepção do curso. A avaliação do curso em 2010 foi bastante positiva, como se observa nos gráficos abaixo. O aspecto mais bem avaliado foi a contribuição do curso para o trabalho pastoral, seguido da avaliação geral. Nesses itens apenas 2% avaliaram o curso como deficiente. Consideramos que os objetivos do Curso do Rio foram alcançados.

Avaliação dos participantes





O Curso do Rio continua sendo um importante espaço de formação ecumênica e pastoral, apesar de algumas dificuldades: diminuição de participantes, dificuldade de participar integralmente, dificuldade de formar as equipes de trabalho e desenvolver um processo de formação permanente, pois as pessoas estão engajadas em muitas outras atividades pastorais e movimentos sociais. No entanto, existe um grupo de pessoas que apostam na proposta do Curso e sustentam sua realização.

Painel do Curso do Rio 2010: **Fé e Ecologia: Por um desenvolvimento social e ecológico**



Trabalho em tecido, 2,5 x 3,30m, de Anderson Augusto de S. Pereira; Simone Ramos; Aline Barboza; Beatriz Moreira, Joana Mendes

Participação na Rede de Cursos de Formação Pastoral

O Iser Assessoria, como organização promotora do Curso do Rio, participa dessa rede de cursos que articula diferentes iniciativas de formação teológico-pastoral, sociopolítica ou bíblica voltadas à formação do laicato.

Todos os cursos têm como objetivo oferecer formação para lideranças populares, militantes dos movimentos sociais e agentes de pastoral das diversas igrejas cristãs e se propõem reforçar nas lideranças o engajamento político na transformação da sociedade em estruturas alicerçadas na justiça, na solidariedade e no bem comum.

De 24 a 26 de setembro 2010 aconteceu em Goiânia, Casa de Retiros das Irmãs Missionárias de Jesus Crucificado, um Seminário da Rede com a presença de 15 pessoas representando sete Cursos. Do Curso do Rio participaram duas pessoas.

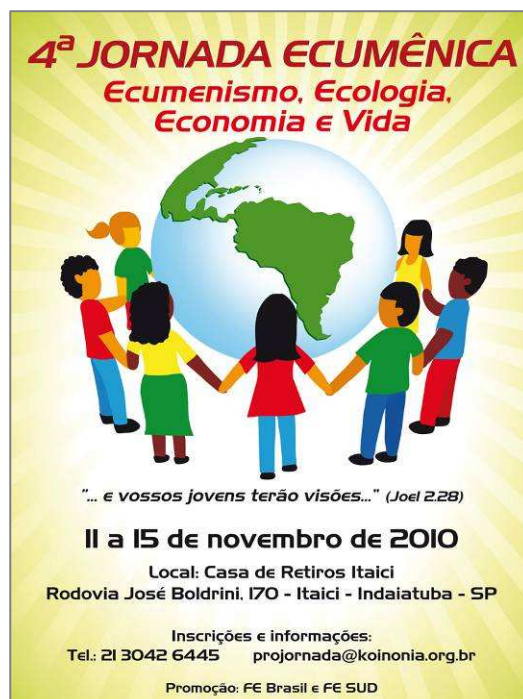
No primeiro dia fizemos a partilha das atividades realizadas em cada curso, dificuldades e avanços. No segundo dia refletimos sobre a Juventude na conjuntura atual. Tem havido uma grande presença de jovens nos cursos e precisamos contemplar as demandas dos grupos juvenis na metodologia e conteúdo dos cursos. Adequar oficinas, dinâmicas, mas também provocar os jovens a assumirem as lutas sociais e políticas de outros setores da sociedade.

O Seminário serviu para animar a equipe do Curso de Verão local que sofre muitas restrições por parte do bispo católico que vetou a realização do Curso na Universidade Católica, onde acontecia há 15 anos.

Neste ano a Rede valorizou a participação na **4ª Jornada Ecumênica**, como um espaço importante de interlocução, troca de experiências e avanços no diálogo ecumênico. Foi promovida pelo Fórum Ecumênico Brasil (FE Brasil) e o Fórum Ecumênico Sulamericano (FE Sul). Reuniu cerca de 280 participantes, na maioria jovens. O Curso do Rio enviou duas jovens como representantes.

Rede de Cursos de Formação Pastoral presentes

Curso de Verão de São Paulo - CESEP
Curso de Verão de Goiânia, GO - CPT Nacional
Curso de Verão na Terra do Sol, Fortaleza, CE
Curso do Rio - Encontro Ecumênico de Formação Pastoral – Iser Assessoria
Curso Ecumênico de Pastoral Popular – Rio Grande do Sul
Curso de Inverno de Ipatinga, MG
Flor e Canto - Encontros Ecumênicos de Formação de Magé, RJ - CAALL
Curso Bíblico Ecumênico de Lins, SP - Instituto Teológico de Lins



O Intercâmbio teológico-pastoral Brasil-Moçambique-Suécia – mais exatamente entre o Iser Assessoria, a Diocese Anglicana dos Libombos de Moçambique e a Igreja Sueca – desenvolve atividades em cinco áreas: Análise da realidade – Leitura comunitária da Bíblia – Articulação de redes de intercâmbio locais – Divulgação de projetos sociais – Formação de quadros.

Em 2010 foi realizada uma **Avaliação Externa do Projeto** e elaborado o projeto de dois Seminários, um no Brasil e outro em Moçambique, para pensar a continuidade do Intercâmbio após a avaliação. Os seminários foram previstos para 2011.

A avaliação teve dois objetivos principais: i) examinar os oito anos de intercâmbio com vistas a identificar o grau de alcance dos resultados esperados, bem como os avanços, fragilidades e desafios do Programa; ii) apresentar subsídios para uma possível continuidade do Programa e eventuais ajustes em sua dinâmica e mudanças institucionais necessárias.

Priorizando uma abordagem qualitativa, a avaliação foi conduzida por Luciano Padrão, um avaliador com perfil profissional compatível com o trabalho. Os principais instrumentos de investigação foram: i) análise crítica de um dossiê constituído por projetos, planos e relatórios dos intercâmbios; ii) pesquisa de campo em Moçambique e no Brasil; iii) elaboração de um questionário para participantes brasileiros nos intercâmbios; iv) seminário final de avaliação.

A principal recomendação da avaliação é que as organizações envolvidas empreendam esforços para dar continuidade aos intercâmbios ao menos por um período adicional de três anos para que a iniciativa se consolide enquanto um programa estruturado de trabalho, com resultados mais amplos e com maior potencial de sustentabilidade.

No caso de continuidade, sugere-se que o programa passe a portar dois componentes: i) Formação de agentes multiplicadores, voltado para os setores de base; ii) Reflexão contextualizada da Bíblia, voltado para setores intermediários.

A avaliação produziu um mosaico de recomendações específicas, indicando procedimentos que se adotados ou intensificados poderiam potencializar sua ação e seus efeitos positivos:

- Elevar a institucionalidade do Programa, rompendo certo individualismo ou centralização de sua gestão e condução;
- Maior cuidado e transparência em processos de seleção de participantes, assim como na escolha de atividades e de temas;
- Priorizar ações no campo teológico-pastoral com ênfase na Leitura Comunitária da Bíblia e dialogar com iniciativas de desenvolvimento comunitário já existentes em Moçambique;
- Inclusão de metas claras e de atividades específicas para uma maior sustentabilidade do Programa, inclusive a partir de diversificação de suas fontes de financiamento;
- Estimular e dar maior atenção a dinâmicas que possibilitem uma maior presença e participação de mulheres e de jovens nas diversas atividades do Programa;
- O Iser Assessoria deve explicitar melhor os benefícios que espera obter, no plano institucional e frente a seu público, com seu envolvimento e dedicação ao Programa;
- Promover uma profunda reflexão sobre a situação atual do ecumenismo em Moçambique, nos planos institucional e comunitário, e, a partir de então, empreender um plano de trabalho específico para dar centralidade a essa perspectiva no Programa;
- Reforçar discussões relacionadas à cultura em uma perspectiva antropológica, sob o risco do Programa vir a reforçar preconceitos preexistentes em Moçambique;
- Introdução de algumas práticas rotineiras e instrumentos simples, mas padronizados e adequados, de monitoramento de desempenho e de resultados.

Participação na Rede Oikosnet América Latina

O Iser Assessoria faz parte de Oikosnet América Latina. É uma rede ecumênica internacional de centros de formação e educação, que se coloca como "um espaço de encontro, articulação e intercâmbio, contribuindo para a construção de sociedades fundadas em relações de justiça, solidariedade, participação e inclusão das diversidades, na América Latina e Caribe".

Lúcia Ribeiro tem sido nossa representante nesta Rede, mantendo os contatos com a equipe dirigente. Neste ano, foi feita a memória do 15º Encontro-Assembléia, realizado em Lima, Peru, entre 13 e 17 de outubro de 2009 e cujo tema foi "*Ecumenismo, Espiritualidade e Práticas*".

A partir deste encontro, foi elaborado também um relatório: *Inventario de capacidades institucionales y visión y misión de la Red*, pela consultora Rosa Mendoza García.

Preparava-se o encontro anual da rede, para maio de 2010. Infelizmente, a Rede não conseguiu financiamento para este evento. Tal fato prejudicou o funcionamento da Coordenação da Rede bem como as atividades concretas de intercâmbio. Desta forma, ao longo do ano, os contatos entre os membros da Rede foram através da Internet. O Intercâmbio continua, e está planejado para este ano de 2011 um encontro sobre "*Cidadania e Política em uma América Latina em movimento*", em Assunción, Paraguai, no mês de junho.

Centros de Formação que integram a Oikosnet América Latina

Centro Ecumênico Cristão de Córdoba – Argentina
Fundação Kairós - Argentina
Fundação Ecumênica de Cuyo - Argentina
Centro Nueva Tierra – Argentina
Comunidade Rajab – Argentina
Centro Ecumênico de Evangelização, Capacitação e Assessoria (CECA) – Brasil
Centro de Estudos Bíblicos (CEBI) – Brasil
Iser Assessoria – Brasil
Centro Ecumênico Diego de Medellín – Chile
Serviço Evangélico para o Desenvolvimento (SEPADE) – Chile
Colectivo Cons-pirando - Chile
Centro de Formación Regional Académica y Laboral - Colômbia
Centro de Estudio y Desarrollo de los Derechos Humanos (CEDERNOS) – Colômbia
Centro Memorial Dr. Martin Luther King (CMLK) – Cuba
Fundação Vertente de Vida – Equador
Centro Yek Ineme - El Salvador
Centro Emmanuel - Uruguai
Centro de Investigación e Promoção Franciscana e Ecológica (CIPFE) - Uruguai
Serviço Ecumênico para a Dignidade Humana (SEDHU) – Uruguai
Comitê de Igrejas para Ajudas Emergenciais (SIPAE) – Paraguai
Processo Kairós – Peru
Centro Cristiano de Promoción y Servicios (CEPS) - Peru
Ação Ecumênica - Venezuela

Anexo I - Curso de Sociologia da Religião

CONTEÚDO PROGRAMÁTICO

O objetivo deste curso no Instituto Teológico Franciscano (ITF) – Petrópolis (RJ) - é apresentar aos estudantes uma síntese dos principais teóricos das Ciências Sociais que analisam o fenômeno religioso e oferecer uma visão sobre o campo religioso brasileiro, a partir das tradições religiosas em destaque no país. Além da situação atual, é apresentado um breve histórico de sua instauração no Brasil. O Curso foi realizado no segundo semestre de 2010.

| Data | Tema | Assessor/a |
|-------------|--|--------------------|
| 02/08 | Apresentação do curso. O estudo da religião pelas Ciências Sociais. Metodologia e forma de avaliação – Introdução ao trabalho de campo | Solange Rodrigues |
| 09/08 | Antropologia da Religião | Raquel Lima |
| 16/08 | Contribuições teóricas ao estudo das religiões: Karl Marx | Ivo Lesbaupin |
| 23/08 | Contribuições teóricas ao estudo das religiões: Émile Durkheim | Sílvia Fernandes |
| 30/08 | Contribuições teóricas ao estudo das religiões: Max Weber | Ivo Lesbaupin |
| 06/09 | Trabalho individual ou de grupo | |
| 13/09 | Abordagens contemporâneas: Peter Berger, D. Hervieu-Léger | Raquel Lima |
| 20/09 | Avaliação | Ivo Lesbaupin |
| 27/09 | 2ª. parte - Campo religioso brasileiro | Solange Rodrigues |
| 11/10 | Protestantismo | Clemir Fernandes |
| 18/10 | Catolicismo | Solange Rodrigues |
| 25/10 | Religiões mediúnicas – Candomblé, Umbanda | Volney Berkenbrock |
| 01/11 | Pesquisa de campo | |
| 08/11 | Religiões mediúnicas – Espiritismo | Marcelo Camurça |
| 22/11 | Novos movimentos religiosos | Sílvia Fernandes |
| 29/11 | Apresentação dos trabalhos de campo | Ivo Lesbaupin |

Anexo II - Quadros das assessorias

Número de participantes por Programa segundo o sexo

| Programa / Linha de ação | Mulheres | Homens | Total |
|---|--------------|--------------|---------------|
| Cidadania e controle social | 1.067 | 536 | 1.603 |
| Exclusão, Políticas Públicas e Conjuntura | 1.352 | 1.229 | 2.581 |
| Fé e Política | 141 | 140 | 281 |
| Juventude | 229 | 178 | 407 |
| CEBs | 1.981 | 1.529 | 3.510 |
| Teologia da Libertação | 1.720 | 1.315 | 3.035 |
| Diálogo, Ecumenismo e Campo Religioso | 639 | 604 | 1.243 |
| Total | 7.129 | 5.531 | 12.660 |

Números de Assessorias e Participantes por UF

| UF | Assessorias | Nº Participantes |
|---------------|-------------|------------------|
| RJ | 50 | 3.314 |
| MG | 20 | 3.517 |
| DF | 13 | 1.122 |
| SP | 7 | 593 |
| GO | 5 | 248 |
| RS | 2 | 2.890 |
| DF | 2 | 100 |
| PR | 1 | 28 |
| MT | 1 | 35 |
| BA | 1 | 32 |
| ES | 1 | 8 |
| Outros países | 8 | 773 |
| Total | 111 | 12.660 |

Tipo de evento por participantes

| | Mulheres | Homens | Total |
|-----------------------------|--------------|--------------|---------------|
| Encontro | 2.437 | 2.200 | 4.637 |
| Curso | 2.146 | 1.263 | 3.409 |
| Conferência | 1.060 | 491 | 1.551 |
| Congresso, Seminário, Fórum | 743 | 776 | 1.519 |
| Assembléia | 548 | 635 | 1.183 |
| Debate | 195 | 166 | 361 |
| Total | 7.129 | 5.531 | 12.660 |

Natureza da organização promotora

| | Natureza | Nº de participantes |
|---------------------------|-----------------|----------------------------|
| Igrejas | 70 | 6.427 |
| Universidades e IES | 16 | 4.485 |
| Redes e Articulações | 10 | 878 |
| ONGs | 9 | 435 |
| Movimentos sociais | 3 | 245 |
| Organismos governamentais | 2 | 140 |
| Outra | 1 | 50 |
| Total | 111 | 12.660 |

No caso de Igrejas

| | No caso de Igrejas | Nº de participantes |
|--|---------------------------|----------------------------|
| Dioceses | 21 | 4.124 |
| CNBB | 14 | 512 |
| Institutos religiosos (congregações, ordens) | 8 | 236 |
| CEBs | 8 | 228 |
| Entidades ecumênicas | 6 | 139 |
| Pastorais | 7 | 348 |
| Paróquias | 5 | 840 |
| Total | 70 | 6.427 |

Anexo III - Balanço das assessorias nos últimos anos

Quadro 1: Total de Assessorias dos últimos anos, por entidade solicitante

| Entidades solicitantes | 2007 | 2008 | 2009 | 2010 |
|--|------------|------------|------------|------------|
| Dioceses ou organizações diocesanas | 21 | 18 | 18 | 21 |
| Institutos de formação superior, universidades | 20 | 24 | 18 | 16 |
| Regionais ou órgãos da CNBB | 7 | 7 | 16 | 14 |
| Movimentos sociais e ONGs | 12 | 9 | 15 | 12 |
| Redes e Articulações | 17 | 4 | 7 | 10 |
| Institutos religiosos | 12 | 19 | 18 | 8 |
| CEBs | 4 | 7 | 7 | 8 |
| Entidades ecumênicas | 7 | 7 | 4 | 7 |
| Organismos pastorais, movimentos | 9 | 12 | 7 | 6 |
| Paróquias ou comunidades de base | 10 | 6 | 7 | 6 |
| Organismos governamentais | 1 | 3 | 2 | 2 |
| Outros | 1 | | 1 | 1 |
| Total | 121 | 118 | 120 | 111 |

Quadro 2: Total de Assessorias dos últimos anos, por tipo de atividade

| Tipos de atividade | 2007 | 2008 | 2009 | 2010 |
|-----------------------------------|------------|------------|------------|------------|
| Assembleias e encontros | 47 | 49 | 59 | 48 |
| Cursos | 23 | 33 | 26 | 30 |
| Conferências, palestras e debates | 28 | 18 | 14 | 18 |
| Congressos e seminários | 23 | 17 | 19 | 14 |
| Retiros | 0 | 0 | 1 | 1 |
| Outros | 0 | 1 | 1 | 0 |
| Total | 121 | 118 | 120 | 111 |

Quadro 3: Pessoas diretamente atingidas nos últimos anos

| Ano | 2007 | 2008 | 2009 | 2010 |
|-------------------|--------|--------|--------|---------------|
| Pessoas atingidas | 11.206 | 10.016 | 19.773 | 12.660 |

Quadro 4: Participantes das Assessorias

| Participantes | 2007 | 2008 | 2009 | 2010 |
|---|---------------|---------------|---------------|---------------|
| Estudantes e jovens | 2.214 | 1.984 | 3.568 | 3.328 |
| Agentes de pastoral | 984 | 1.764 | 3.210 | 2.262 |
| Animadores de comunidades | 2.426 | 1.510 | 4.707 | 2.238 |
| Assessores, pesquisadores e professores | 1.488 | 1.343 | 1.061 | 1.503 |
| Clérigos, religiosas e religiosos | 1.456 | 1.956 | 1.862 | 894 |
| Educadores | | | 143 | 890 |
| Bispos | 107 | 428 | 483 | 231 |
| Lideranças regionais / nacionais | 576 | 251 | 1.273 | 638 |
| Lideranças populares | 1.078 | 844 | 2.529 | 545 |
| Outros | 604 | 51 | 341 | 93 |
| Técnicos de ONGs | 61 | 54 | 61 | 24 |
| Parlamentares e políticos | 202 | 153 | 385 | 16 |
| Técnicos do Estado | 10 | 106 | 150 | 0 |
| Total | 11.206 | 10.016 | 19.773 | 13.048 |

Anexo IV - Temas das reuniões da equipe de assessoria

| Data | Temas |
|-------|--|
| 24/02 | ANDRADE, Paulo Fernando Carneiro. O cristianismo diante dos Desafios da Globalização da Economia e da Cultura Contemporânea. Mimeo. |
| 10/03 | Mutirão por um novo Brasil. O Brasil que Queremos – Instrumento de trabalho. II Assembléia Popular Nacional. |
| 14/04 | PADRÃO, Luciano. Avaliação projeto Moçambique. |
| 11/05 | Doc. 91 CNBB. Por uma reforma do Estado com participação democrática. |
| 9/6 | Jornada: <i>MAFRA Clara; ALMEIDA Ronaldo.</i> Religiões e Cidades. Rio de Janeiro e São Paulo, Terceiro Nome, 2009. |
| 11/8 | Conjuntura Especial. O Brasil no contexto da crise civilizacional. Análise da conjuntura apresentada no Encontro do Setor de Pastoral Social da Conferência de Provinciais Jesuítas da América Latina – CPAL, no dia 05 de agosto, no Instituto Humanitas Unisinos – IHU e publicada em www.unisinos.br/ihu/ em 05 de agosto de 2010. |
| 15/9 | Dossiê Eleições |
| 13/10 | RIBEIRO, Lúcia; VÁSQUEZ, Manuel A. A congregação multicultural e a migração brasileira para os Estados Unidos: reflexões a partir de uma Igreja em Atlanta. Mimeo. |
| 10/11 | COUTINHO, Sérgio. Conversão pastoral e renovação missionária a partir das CEBs. São Leopoldo, IHU. |
| 01/12 | Jornada: Religião e Política nas eleições de 2010. COUTINHO, Sérgio. Igreja, eleições 2010 e o Nordeste: em busca de testemunhas de sentido |

Anexo V - Textos e Publicações em 2010

Livros publicados

FRANCISCO OROFINO

MESTERS, C. & OROFINO, F. A Parábola de Jonas. *Círculos Bíblicos*. CEBI – São Leopoldo, 2010.

IVO LESBAUPIN

Uma análise do governo Lula (2003-2010): de como servir aos ricos sem deixar de atender aos pobres. São Leopoldo, Contexto Gráfica, 64 p.

ERNANNE PINHEIRO E IVO LESBAUPIN (Orgs.). *Democracia, Igreja e cidadania: desafios atuais*. São Paulo, Paulinas, 237 p.

Capítulos de livros publicados

FAUSTINO TEIXEIRA

Ecclesiologie in tempi de pluralismo religioso. In: José Maria Vigil & Luiza E. Tomita & Marcelo Barros (Eds.). *Per i molti cammini di Dio III*. Teologia pluralista della liberazione. Villa Verucchio: Pazzini, 2010, pp. 133-149.

Fundamentos e possibilidades de um diálogo interreligioso hoje. In: Adailton Maciel Augusto (Org.) *Ainda o sagrado selvagem*. Homenagem a Antônio Gouvêa Mendonça. São Paulo: Fonte Editorial/Paulinas, 2010, pp. 155-166.

Marcos de una mística interreligiosa. In: José Maria Vigil (Org.). *Por los muchos caminos de Dios V*. Hacia una teologia planetária. Quito: Abya-Yala, 2010, pp. 163-172.

Marks of an Inter-Religious Mysticism. In: José María Vigil (Ed.) *Toward a Planetary Theology*. Along the Many Paths of God. Montreal: Dunamis Publishers, 2010, pp. 170-179.

O irrevogável desafio do pluralismo religioso. In: SOTER. *Religiões e paz mundial*. São Paulo: Paulinas/Soter, 2010, pp. 173-186.

Rûmî e o canto da unidade. In: Marcus Reis Pinheiro & Maria Clara Bingemer (Orgs.) *Mística e filosofia*. Rio de Janeiro: Uapê/Editora PUC Rio, 2010, pp. 23-34.

IVO LESBAUPIN

Democracia: do esvaziamento à reinvenção. In: Ernanne Pinheiro e Ivo Lesbaupin (Orgs.). *Democracia, Igreja e cidadania: desafios atuais*. São Paulo, Paulinas, p. 13-39.

LÚCIA RIBEIRO

Patricia Fortuny, Lúcia Ribeiro y Mirian Solís: "Mexicanas y brasileñas em el sur de Florida: su relación con Dios y con la religión", pp. 417-444. In: Olga Odgers Ortiz e Juan Carlos Ruiz Guadalajara (Coord.) *Migración y Creencias – Pensar las religiones en tiempo de movilidad*. – El Colegio de la Frontera Norte / El Colegio de San Luis / Miguel Angel Porrúa – Tijuana, San Luis Potosí, México D.F. – 2009

PAULO FERNANDO CARNEIRO DE ANDRADE

Democracia e Doutrina Social da Igreja, In: Lesbaupin, I. e Ernanne Pinheiro, J. (orgs), *Democracia, Igreja e Cidadania: desafios atuais*. São Paulo, Paulinas, 2010, p. 171-209.

Teologia e Contemporaneidade: exigências de uma dialética entre confissão e profissão, in: Maciel Augusto, A. (Org), *Ainda o sagrado Selvagem. Homenagem a Antônio Gouvêa Mendonça*. São Paulo, Paulinas e Fonte Editorial, 2010, p. 85-101

PEDRO RIBEIRO DE OLIVEIRA

Globalização neoliberal e globalização solidária – in BAPTISTA, Paulo Agostinho Nogueira e LOPES, Wagner Sanches (orgs.): *Teologia e Sociedade*; Paulinas, São Paulo, 2010, p. 187-200.

As ciências da religião no Brasil: percalços na constituição da área científica. In: AUGUSTO, Adailton Maciel (Coord.). *Ainda o sagrado selvagem. Homenagem a Antônio Gouvêa Mendonça*. São Paulo: Paulinas, 2010, p. 71-84. ISBN -978 85 86671 98 2

Artigos publicados em periódicos

FAUSTINO TEIXEIRA

- Louis Massignon: A hospitalidade dialogal. *Perspectiva Teológica*, v. 42, n. 116, pp. 77-90, 2010.
- O irrevogável desafio do pluralismo religioso. *Ciberteologia*, v. 28, pp. 22-34, 2010.
- O pluralismo religioso e a dinâmica missionária. *Forum Mission*, v. 6, pp. 136-151, 2010.
- O sentido místico da consciência planetária. *Revista Eclesiástica Brasileira*, v. 70, n. 277, pp. 52-63, 2010.
- Raimon Panikkar: a arriscada aventura no solo sagrado do outro. *Perspectiva Teológica*, v. 42, n. 118, set/dez 2010, pp. 363-380.
- Diferentes opções espirituais em busca de sentido. *Agenda Latino-Americana 2011*, Embu-SP/Ave Maria, 2010, pp. 40-41.

FRANCISCO OROFINO

- Jesus: Um apaixonado por Deus e pelas pessoas. *Revista IHU On-line* 336, julho de 2010.
- OROFINO, F. & MESTERS, C., Jonas – Profeta ou Anti-profeta? *Convergência XLV* (2010): 552-563

IVO LESBAUPIN

- "Movimentos sociais e o pós-Lula". Entrevista especial com Ivo Lesbaupin. In: *Revista IHU On-line* n. 325: "Movimentos sociais. Perspectivas e desafios", 19/04/2010, pp. 20-23. (www.ihu.unisinos.br).

LÚCIA RIBEIRO

- "Tempo do cuidado" - In: *Boletim Rede de Cristãos das Classes Médias – Ano XVII –Outubro 2010 – No. 214*

PAULO FERNANDO CARNEIRO DE ANDRADE

- O Cristianismo diante dos Desafios da Globalização Econômica e Cultural, *Horizonte*, vol. 7, n. 15, Dez 2009, p. 110-121 (Obs.: o numero da revista é de 2009, mas foi publicado em 2010)

SOLANGE DOS SANTOS RODRIGUES

- "É muito importante que eu seja feliz": jovens falam sobre sua situação social e experiência do sagrado. In: MOTA, Frei Rubens Nunes da (org.). *Juventudes: o exercício da escuta no processo de aproximação*. Brasília: Conferência dos Religiosos do Brasil (CRB), 2010, pp. 49-67.
- Cinco anos da Política Nacional de Juventude: repercussões e desafios. *Redemoinho* n. 11, Canoas-RS, Instituto de Pastoral de Juventude, RS, agosto/setembro de 2010, pp. 32-35.
- Em busca de rotas de navegação: o que o universo virtual revela sobre políticas estaduais de juventude no Brasil. In: RAMOS, Sílvia e NOVAES, Regina (orgs.). *Políticas Públicas de Juventude: como anda o Brasil?* Brasília: Secretaria Nacional de Juventude/Unesco, pp. 247-297 (no prelo).

PEDRO DE ASSIS RIBEIRO DE OLIVEIRA

- Consciência Planetária. Editorial para a revista *Horizonte – vol. 7, 14, 9-11, jun. 2010*
- Um novo paradigma científico para a Vida. *Revista Eclesiástica Brasileira*, vol. XX, fasc. 277 – janeiro – p. 166-175 (comunicado).
- Religião: a ambivalência do sentido – *Agenda Latino Americana mundial 2011: "Que Deus? Que religião?"*, Ave Maria, São Paulo, p. 90-91.
- "O melhor da política é interferir nas decisões" Entrevista a *Mundo Jovem* ano 48, n. 410 – setembro 2010, p.12-13.
- CNBB: Mensagem sobre as CEBs – *Rede CAAL – Petrópolis – ano XVII, junho 2010*, n. 210 – p. 2
- O papel da assessoria pastoral nas CEBs – com Nelito Dornelas e Tereza P. Cavalcanti: *Vida Pastoral*, maio-junho 2010 – ano 51, n. 272, p. 29-34.
- Eleições: critérios para um discernimento político: *Convergência*, XLV, n. 433, julho/agosto 2010 – p. 490-504.
- Eleições, Política e Democracia: *Alvorada – ano 40, n. 283, set/out 2010 – p. 4*

Artigos em jornal

IVO LESBAUPIN

"Por uma nova concepção de desenvolvimento". *Le Monde Diplomatique Brasil*, v. 4, n. 40, p. 32-33, novembro 2010.

FAUSTINO TEIXEIRA

A presença dos espíritos no imaginário da sociedade brasileira. *IHU Notícias*, São Leopoldo, 2010 (09/09/2010).

Advento de novos valores. *Amai-vos*, 2010.

O pluralismo religioso como dom de Deus. *Atrio*. Valência (Espanha), 2010.

Diálogo Interreligioso. *Ecos Marianos* 2011, Aparecida: Santuário, 2010, pp. 124-125.

Diversidade, dom de Deus. *Missões*, n. 7, Setembro 2010, pp. 26-27.

Memória di un sacrificio. Christian de Chergé il mártir di Tibhirine. *Adista-Segni Nuovi*, Roma, 2010, pp. 10-11.

Demais Trabalhos

LÚCIA RIBEIRO

"A congregação multicultural e a migração brasileira para os Estados Unidos: Reflexões a partir de uma igreja em Atlanta" (Em conjunto com Manuel Vásquez). RJ, Setembro 2010. Artigo enviado para a Revista Eclesiástica Brasileira.

Parecer sobre um artigo a respeito de homofobia na Igreja: "*Del Malo Pecado al Pecado Intrinsecamente Malo*". RJ, janeiro 2010.

"Los "percalços" de una investigación transnacional sobre Migración". RJ, 28 Março 2010 – 3 pg (Digitalizado).

"Religião no processo migratório". São Paulo, 14 Setembro 2010 – 11 pg (Digitalizado).

"Participando de una investigación multinacional: la mirada de una brasileña". Rio, 25 maio 2010 - 12 pg. (Digitalizado)

"Vida em plenitude". RJ, 25 Outubro 2010 – 3 pg. (Digitalizado).

"Ética e sexualidade". RJ, 17 Novembro 2010 – 4 pg. (Digitalizado).

Entrevistas

FAUSTINO TEIXEIRA

Entrevista no Programa da TV Brasil: De lá pra cá, dirigido por Ancelmo Góis. Tema: Chico Xavier. Apresentado no dia 26/09/2010.

PEDRO DE ASSIS RIBEIRO DE OLIVEIRA

"A sociedade recorre cada vez menos à religião" - Entrevista a Luiz Eduardo de Souza Pinto, do *Jornal de Notícias* - Montes Claros, Ano XX, n. 5694, 21/22 / 02/ 2010, p. 04.

"Cuidar da vida" – Entrevista a Karla Maria da revista *Missões* – jan.fev. 2010, ano XXXVII, n. 1, p. 26-27.

Publicações virtuais

FAUSTINO TEIXEIRA

Caminhos de Intolerância. *IHU Notícias*, São Leopoldo, 2010.

Christian de Chergé, mártir de Tibhirine. *IHU Notícias*, São Leopoldo, 2010.

Edward Schillebeeckx: o tempo no coração da teologia. *IHU Notícias*, São Leopoldo, 2010.

Teologia pluralista e teologia da revelação. *IHU Notícias*, São Leopoldo, 2010.

Testemunhos espirituais. *IHU Notícias*, São Leopoldo, 2010.

O Jesus de Pagola. *IHU Notícias*, São Leopoldo, 2010.

Raimon Panikkar: o buscador do mistério. *IHU Notícias*, São Leopoldo, 2010.

"Muita reza e pouca missa, muito santo e pouco padre": o catolicismo plural. *IHU Notícias*, São Leopoldo, 2010.

IVO LESBAUPIN

"Derrotar o Serra nas urnas e depois a Dilma nas ruas". Entrevista especial com Ivo Lesbaupin. *IHU On-line* (www.ihu.unisinos.br), 12/07/2010.

LÚCIA RIBEIRO

"Ato em apoio a Dilma no teatro Casa Grande do Rio" – (Em conjunto com Luiz Alberto G. de Souza) 3 pg.- Publicado no *IHU On line* - 20/10/2010 - Instituto Humanitas Unisinos – S. Leopoldo.

PEDRO DE ASSIS RIBEIRO DE OLIVEIRA

A hospitalidade de Jesus. *ADITAL* 05-04-2010 - www.adital.com.br

Eleições e transformações radicais – *IHU* 02/09/2010 - www.ihu.unisinos.br

O esvaziamento dos partidos políticos. Entrevista especial com Pedro Ribeiro de Oliveira *IHU* - 8/10/2010 - www.ihu.unisinos.br

Resenha

FAUSTINO TEIXEIRA

Al cuore della fede. Le tappe di una vita, por Walter Kaspers e Daniel Deckers. Resenha de livro. *Revista Eclesiástica Brasileira*, v. 70, n. 278, 2010, pp. 506-509.

Jesus, aproximação histórica. Resenha de livro. *Revista Eclesiástica Brasileira*, v. 70, n. 280, 2010, pp. 974-978.

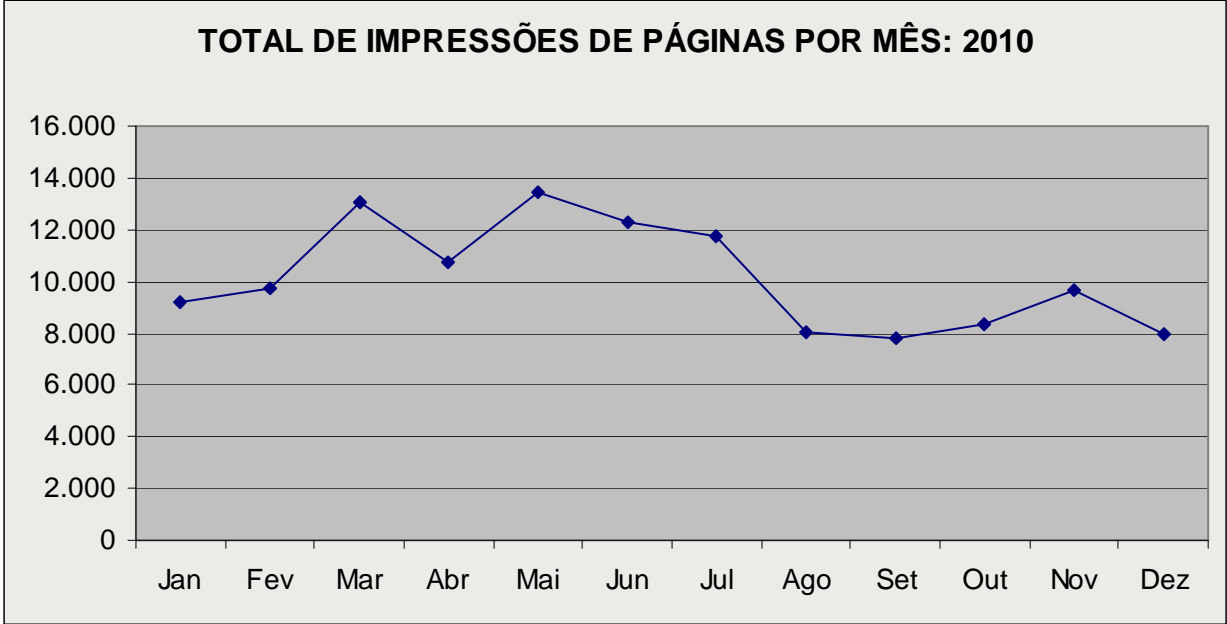
O meio divino – Teilhard de Chardin. Resenha de livro. *Revista Eclesiástica Brasileira*, v. 70, n. 279, pp. 749-754.

PEDRO DE ASSIS RIBEIRO DE OLIVEIRA

Roger Lenaers: *Outro cristianismo é possível: a fé em linguagem moderna* (trad. Maria Paula Rodrigues) São Paulo, Paulus, 2010 "Col. Tempo Axial" 262 p.

Eduardo Hoornaert: *Origens do Cristianismo (uma leitura crítica)*. Brasília: Editora Ser, 2006, 181 pp, *Revista Eclesiástica Brasileira* – janeiro 2010 – p. 249-251.

Anexo VI – Acompanhamento da utilização da nossa página na internet



Anexo VII – Fotos e Imagens



Curso do Rio 2010



Seminário CEBs - Petrópolis



Seminário Abong Nacional - Salvador



Retiro da Rede de Fé e Política do RJ



Seminário GAL – Rio de Janeiro



Seminário Campanha Contra a Violência e o Extermínio de Jovens - Salvador



Encontro Hemisférico de F&P Paraguay



Encontro de Fé e Cidadania em Campos - RJ

